

1., 2. ÉS 3. KIEGÉSZÍTÉSEK

44'

20/5

BUDAPEST KÖZLEKEDÉSI ZRT.

BUDAPESTI 4. SZ. METRÓVONAL

I. SZAKASZ

K2 szerződés

Kapcsolódó felszíni beruházások megvalósítása

K2/A Fővám tér – Vámház körút
K2/B Kálvin tér – Múzeum körút

1. SZ. KIEGÉSZÍTÉS
AZ AJÁNLATKÉRÉSI DOKUMENTÁCIÓHOZ

2007. július 26.

1. RÉSZ BEVEZETÉS

A tárgyi Ajánlatkérési Dokumentáció 1. kötet "Utasítások az Ajánlattevők részére" c. rész „5. Kiegészítő tájékoztatás” pontja alapján Ajánlatkérő a jelen dokumentációban kiadott kiegészítést kívánja tenni az eredeti Ajánlatkérési Dokumentációhoz.

Jelen Kiegészítésben Ajánlatkérő a 2007. július 20-ig beérkezett kérdésekre adja meg a válaszokat. (A későbbiekben beérkező – az Ajánlatkérési Dokumentáció előírásaival összhangban levő – kérdésekre Ajánlatkérő újabb Kiegészítést fog kibocsátani.)

A jelen dokumentációban kibocsátott Kiegészítés az Ajánlatkérési Dokumentáció részévé válik, ennek megfelelően az Ajánlattevők a Kiegészítés teljes figyelembevételével kell, hogy Ajánlatukat elkészítsék.

A Kiegészítés tartalmának rövid ismertetése

Az 1. sz. Kiegészítés **első** részében található jelen Bevezetés.

Az 1. sz. Kiegészítés **második** részében található az Ajánlattevők által írásban feltett kérdések és azokra az Ajánlatkérő által adott válaszok.

Az 1. sz. Kiegészítés **harmadik** része tartalmazza az Ajánlatkérő pontosítását az Ajánlatkérési Dokumentációhoz, melyet az Ajánlattevőknek ajánlatuk készítésnél figyelembe kell venniük.

Az 1. sz. Kiegészítés **negyedik** része tartalmazza az Átvételi Nyugta űrlapot, amelyet az Ajánlattevők – a kiegészítés átvételét igazolandó – kötelesek az Ajánlatkérő részére visszaküldeni, a Kiegészítés kézhezvételét követő 2 munkanapon belül.

2. RÉSZ
AZ AJÁNLATKÉRÉSI DOKUMENTÁCIÓVAL KAPCSOLATBAN
AZ AJÁNLATTEVŐKTŐL BEÉRKEZETT KÉRDÉSEK
ÉS AZ AZOKRA ADOTT VÁLASZOK

K1. Az Ajánlati felhívás III.2.2) pontban (Gazdasági és pénzügyi alkalmasság) előírt alkalmassági feltételek igazolására az Ajánlati felhívás ill. az Ajánlati dokumentáció 29. oldalán foglaltak „közjegyző által hitelesített nyilatkozat a mélyépítési tevékenységből származó árbevétel igazolására” igazolási módot határoz meg. Ezzel szemben az Ajánlatkérési dokumentáció 1. kötet 95. oldalán kiadott formanyomtatvány („C” Jegyzék) 4. pontjában „Könyvvizsgáló által hitelesített nyilatkozat az utolsó 3 lezárt üzleti év mélyépítési tevékenységből származó árbevételről” igazolási mód szerepel. Fenti ellentmondás feloldására kérjük pontosítani az igazolási módot, tekintettel az Ajánlati dokumentáció 1. kötet 23. oldal 1.3. pontban ill. a 27. oldal 9.1. pontban foglaltakra.

Válasz: Az ajánlati felhívásban foglaltaknak megfelelően közjegyző által hitelesített nyilatkozat benyújtását kérjük.

K2. Az Ajánlati felhívás III.2.3) 6. pontban valamint az Ajánlatkérési dokumentáció 1. kötet 29. oldalán foglaltak szerint a bérelni kívánt gépek, berendezések esetében a bérbeadó által adott szándéknyilatkozat csatolása szükséges. Kérjük megerősíteni, hogy az ajánlatban csak a bérbeadó által cégszerűen aláírt szándéknyilatkozatot kell csatolni, és nem szükséges egyéb dokumentumok (pld.: aláírási címpéldány, cégkivonat stb.) becsatolása.

Válasz: Elegendő a bérbeadó által cégszerűen aláírt szándéknyilatkozat csatolása.

K3. Az Ajánlati dokumentáció 1. kötet 31. oldalán az Ajánlati biztosítékkal kapcsolatosan leírtak figyelembe vételével, közös ajánlattétel esetében Ajánlatkérő részéről elfogadható-e, ha az Ajánlati biztosítékot a közös Ajánlattevők a részesedésük arányának megfelelő értékű – ugyanazon banktól származó – garancia levelekkel biztosítják?

Válasz: Igen, elfogadható. Közös Ajánlattétel esetén a közös Ajánlattevők által nyújtott ajánlati biztosítékok együttes összegének kell kiadnia az Ajánlati felhívásban az ajánlati biztosítékra (részajánlatonként) előírt összeget.

K4. Kérjük megerősíteni, hogy az Ajánlati dokumentáció 1. kötet 31.; 33. ill. a 34. oldalán az ajánlatok formájával kapcsolatosan leírtak azt jelentik, hogy az egyes részajánlatokat teljesen elkülönítetten kell csomagolni. Tehát abban az esetben, ha egy Ajánlattevő mindkét részajánlatra kíván ajánlatot tenni, akkor két csomagban kell beadni ajánlatát, a csomagoláson a 34. oldalán megadott szöveg értelemszerűen történő feltüntetésével.

Válasz: Az Ajánlattevő értelmezését megerősítjük.

K5. Az Ajánlati dokumentáció 1. kötet 32. oldalán az alábbi mondat szerepel „Ajánlatkérő lehetőséget biztosít Ajánlattevőknek arra, hogy a K2/A és a K2/B részajánlat megnyerése esetén a K2/A és a K2/B részajánlatokra vonatkozó 1/A, 1/B illetve 2. Jegyzékben megadott árakhoz képest kedvezményt adhassanak, az egyes részajánlati áraikból.” Kérjük Ajánlatkérőt pontosítsa, hogy milyen eljárási rend alapján (pld.: kik, mikor, hogyan stb.) történhet Ajánlattevők részéről az árengedmények megadása.

Válasz: A hivatkozott szövegrész tévesen szerepel az Ajánlatkérési dokumentációban. Az ajánlatkérési dokumentáció vonatkozó részeit (32. oldal első három bekezdése) kérjük tárgytalannak tekinteni.

K6. Az Ajánlati dokumentáció 1. kötet 29. oldalán („B” Jegyzék) foglaltak alapján a közös ajánlattételre vonatkozó megállapodásban meg kell határozni az aláírások módját. Abban az esetben, ha a közös ajánlattevő vezető cégének képviselője a hivatkozott megállapodás alapján önállóan jogosult a közös ajánlattevő nevében aláírni, szükséges-e az ajánlat hivatalos kísérlőlevelét a közös ajánlattevő minden cégének aláírni, vagy csak elegendő a vezető cég részéről a cégszerű aláírás?

Válasz: Amennyiben a vezető cég önállóan jogosult a közös ajánlattevő nevében aláírni (és erre vonatkozó dokumentum csatolásra kerül az Ajánlatban) a hivatalos kísérlőlevelet elegendő a vezető cég részéről cégszerűen aláírni.

K7. Az Ajánlati nyilatkozat függeléke szerint a késedelmi kötbér maximális összege a szerződéses keretösszeg 10%-a lehet. Ezzel szemben a Különleges szerződéses feltételek 8.7.A alcikkelye szerint a késedelmi kötbér maximális összege a szerződéses keretösszeg 20%-a lehet. Az ellentmondás feloldása érdekében – tekintettel a dokumentumok fontossági sorrendjére – kérjük megerősíteni, hogy az Ajánlati nyilatkozat függelékében megadott 10%-os érték az érvényes.

Válasz: A késedelmi kötbér maximális értéke 10%. A 8.7 A alcikkely vonatkozó része ennek megfelelően módosul.

K8. Kérjük megerősíteni, hogy az Ajánlati nyilatkozat függelékében szereplő feltételes összeg korrekciójának százaléka egyben az elfogadható mértékű hasznot is jelenti. Előzőek alapján a Különleges szerződéses feltételek 1.2. alcikkely (e) pontban foglaltakat kérjük értelem szerűen pontosítani.

Válasz: Az Ajánlati nyilatkozat függelékében megadott feltételes összeg korrekciójának százaléka az Általános Feltételek 13.5 Alcikkely (b) bekezdésének (ii) szerinti „általános költségek és haszon összege, amelyet a tényleges összegek százalékaként kell kiszámolni”, tehát nincs közvetlen kapcsolatban a kérdésben hivatkozott 1.2 Alcikkelyben leírtakkal.

K9. Kérjük megerősíteni, hogy Ajánlatkérő hozzájárul az egyes nagy értékű gépek, berendezések esetében a helyszínrre szállításkor a gépek, berendezések értékének 80%-ának számlázásához.

Válasz: Az Ajánlatkérő nem járul hozzá egyes nagy értékű gépek, berendezések értékének 80%-ának számlázásához. Az Ajánlatkérési dokumentációban foglaltaknak megfelelően a Vállalkozó csak a 2. jegyzékben megadott mérföldkövekhez tartozó teljesítés(ek) megvalósulása esetén igényelhet közbenső kifizetést. A 2. Jegyzék bevezetésében Ajánlatkérő megadta, hogy mi a jegyzék célja és hogyan kell azt kitölteni.

K10. Kérjük pontosítani, hogy Ajánlatkérő mit ért az Ajánlati nyilatkozat 2. jegyzékében 1.22. számon megadott kiegyenlítő tétel alatt?

Válasz: Minden olyan, a beruházás szerződés szerinti megvalósításához szükséges kifizetést, amelyet az Ajánlattevő nem szerepeltetett a 2. jegyzék egyéb mérföldköveiben. Amennyiben Ajánlattevőnek nincs szüksége az 1.22. tételre, akkor az „Ár” oszlopban 0 forintot kérünk szerepeltetni.

K11. Kérjük pontosítani, hogy Ajánlatkérő mit ért a 2. részajánlat Ajánlati nyilatkozat 2. jegyzékében a 4.2. számú tételben szereplő „liftek” alatt, tekintettel arra, hogy ennél a részajánlatnál az Ajánlati dokumentáció szerint nem kell lifteket építeni?

Válasz: A Kálvin téri állomásból a felszínre közlekedő lifteknek (templom előtt) a külső – építész munkarészben tervezett kialakítású – liftház építménye értendő a „liftek” alatt (a gépészet nem része a tendernek).

K12. Az Ajánlati dokumentáció 1. kötet 100. oldalán (Építési ütemterv) leírtak alapján az Építési ütemtervet úgy kell elkészíteni, hogy a műszaki teljesítés 90%-a a kezdési időpont és az attól számított 24. hónap közé essen. Ezzel szemben megjegyzésre került, hogy a munkaterület csak szakaszosan áll rendelkezésre, de nem került megadásra, hogy az egyes szakaszok mely területeket foglalják magukba ill. a szakaszok mely időpontokban állnak rendelkezésre. A feltételeknek megfelelő építési ütemterv elkészítéséhez kérjük az előzőekben részletezett hiányzó információk megadását.

Válasz: A munkaterületet a Megbízó az építés ütemének megfelelő területen és időben biztosítja. A szakaszos rendelkezésre állás azt jelenti, hogy nem lehet a teljes tervezési területet a szerződés időtartamára munkaterületté nyilvánítani, mivel a területen más beruházások is zajlanak.

K13. Az Építési ütemtervhez kapcsolódóan előírásra került, hogy összhangban kell lennie az Ajánlatkérő által átadott „elvárt forgalomterelési állapotokkal”. Az Ajánlati dokumentációban nem került átadásra az „elvárt forgalomterelési állapotokkal” kapcsolatos anyag. Kérjük fenti anyagot részünkre utólagosan átadni.

Válasz: Az elvárt forgalomterelési állapotokat a Megbízó a térségben folyó más beruházásokkal összehangolt ütemterv és organizáció alapján készítette. A szükséges terveket Ajánlatkérő jelen 1. sz. Kiegészítés mellékleteként átadja.

K14. A szerződéses megállapodások 2. pontjában ill. a Különleges szerződéses-feltételek 1.5. pontjában a dokumentumok fontossági sorrendjénél nem szerepelnek a módosítások csak a kiegészítések. Kérjük a hivatkozott szerződéses pontot pontosítani tekintettel az Ajánlati dokumentáció 1. kötet 26. oldalán az 5. és a 6. pontokban foglaltakra.

Válasz: A Szerződéses megállapodások 2. pontjában, és a Különleges szerződéses feltételek 1.5 pontjában a (c) az alábbiak szerint pontosítandó:

(C) a sz. Módosítások és sz. Kiegészítések

K15. Az Ajánlati dokumentáció 2. kötet 15. oldalán a „Bevezetés”-ben az „Általános feltételek” esetében az „Építési munkák szerződéses feltételei” került megadásra (FIDIC Piros könyv), annak ellenére, hogy a 10. oldalon „A vállalkozó által tervezett gépészeti és villamos berendezések tervezése-építése a kiegészítő magas- és mélyépítési munkákkal” került megadásra. Az ellentmondás feloldása érdekében kérjük a szerződéses feltételek vonatkozó részeinek szükséges pontosítását.

Válasz: A 2. kötet 15. oldalán a Bevezetés vonatkozó része az alábbiak szerint pontosítandó: A vállalkozó által tervezett gépészeti és villamos berendezések tervezése-építése a kiegészítő magas- és mélyépítési munkákkal (angol nyelvű eredeti kiadás 1999, magyar nyelvű kiadás 2001)

K16. Amennyiben egyes alkalmassági feltételeknek a Kbt. 67.§ (4) bekezdése alapján más szervezet erőforrásaira támaszkodva kívánunk megfelelni,

- A szervezet kötelezettségvállalásra vonatkozó nyilatkozata csatolható-e (az alkalmassági feltétel jellegétől függően) a „D”, „E”, „F” jegyzékekhez?

Válasz: Igen, a Kbt. 67.§ (4) bekezdésének figyelembe vételével.

- A szervezet Kbt. által előírt 60.§ (1) bekezdés szerinti nyilatkozata melyik tartalomjegyzéki ponthoz csatolandó?

Válasz: (4) Nyilatkozat kizáró okokról

- Szükséges-e az erőforrás szervezet cégbejegyzési okmányának csatolása?

Válasz: Nem szükséges

- Szükséges-e az erőforrás szervezet aláírási címpéldányának csatolása?

Válasz: Nem szükséges

K17. A teljesítésbe bevonni kívánt személyzet tekintetében

- Az okleveleket elegendő-e egyszerű (nem közjegyző által hitelesített másolatban) csatolni?

Válasz: Igen

- A felelős műszaki vezetői névjegyzékbe vételi határozatokat elegendő-e egyszerű másolatban csatolni?

Válasz: Igen

K18. A Kbt. 70. § (1) bekezdése tekintetében elegendő-e az ajánlati nyilatkozat vonatkozó része? Ha ezen felül külön nyilatkozat is szükséges, hova csatolandó?

Válasz: Külön nyilatkozat csatolása nem szükséges, az Ajánlat hivatalos kísérőlevele, illetve az Ajánlati nyilatkozat tartalmazza a Kbt. 70.§ (1) bekezdés szerinti nyilatkozatokat.

K19. A Kbt. 72. § -a tekintetében elegendő-e az ajánlati nyilatkozat vonatkozó része? Kiegészíthető/kiegészítendő-e ez a rész (a nyilatkozat 7. pontja) az akadálymentesítésre vonatkozó kitételrel? Ha ezen felül külön nyilatkozat is szükséges, hova csatolandó?

Válasz: Elegendő az Ajánlati nyilatkozat vonatkozó része.

K20. A Fővám téri építészeti tervek:- a téren egy díszkutat és egy szökőkutat kell létesíteni, de a vonatkozó műszaki leírásban ill. tervekben nem szerepel semmi konkrét műszaki tartalom. Létezik-e ezekre valami előzetes vázlattevé (a terven pld. A szökőkutat EP/II.3.06. konzignációs jellel jelöli, de a műszaki leírás mellékletében nincs róla semmi), ha igen akkor azokat kérjük átadni.

Válasz: A Fővám téri részajánlatnál a „Díszkút és szökőkút létesítése”-t az 1C Feltételes Összegek Jegyzékében az „Egyéb költségeknél” külön soron kell szerepeltetni. Ennek következtében az „Egyéb költségek” összege 500.000.000 forintra, a Feltételes Összegek összesen pedig 955.000.000 forintra módosul. (A változtatást az Ajánlati nyilatkozatban is kérjük átvezetni!)

K21. A 2. villamos peron fölött az aluljáró födémnél felülvilágító (acél tartószerkezettel, üveg borítással) ill. dobogó kialakítása szerepel, de semmilyen konkrét műszaki paramétert ill. részlettervet nem tartalmaz a dokumentáció. Továbbá a terven az szerepel, hogy fenti létesítményeket a DÉVÉNYI és Társa Építész Kft. tervei alapján kell megvalósítani. Ezek a tervek léteznek, ha igen akkor kérjük átadni.

Válasz: A FIDIC sárgakönyv „szellemének” megfelelően részletterv nem készült. A kiadott dokumentáció alapján kérünk ajánlatot adni.

K22. A Fővám téri aluljáró terven ill. a szemétszállító teherlift tervén az szerepel, hogy a meglévő szemétszállító alagút megszüntetésére külön dokumentáció készült. Létezik ilyen dokumentáció, ha igen akkor kérjük átadni.

Válasz: Ilyen dokumentáció nem készült.

K23. A szemétszállító alagút megszüntetése, lezárása a tender műszaki tartalmának részét képezi?

Válasz: A szemétszállító alagút egy részének (2-es villamos műtárgya által érintett rész) megszüntetése és lezárása a tender műszaki tartalmának része.

K24. A Fővám téri partfal szakasz esetében a terveken az átalakítási ill. a lépcső áthelyezési (és a meglévő lépcső alatti tér megszüntetésére) munkákra vonatkozóan az szerepel, hogy a DÉVÉNYI és Társa Építész Kft. tervei alapján kell megvalósítani. Ezek a tervek léteznek, ha igen akkor kérjük átadni. Továbbá kérjük pontosítani a lépcső bontási, építési valamint a lépcső alatti tér megszüntetésével kapcsolatos munkák műszaki tartalmát.

Válasz: A FIDIC sárgakönyv „szellemének” megfelelően részletterv nem készült. Az áthelyezett lépcsőt a meglévővel azonos kialakítással és megegyező anyagból, azonos minőségben kell megépíteni.

K25. A Fővám téri aluljárónál hogyan alakulnak a metró állomással a közműkapcsolatok, mi ezeknek a pontos tervezési és építési határa?

Válasz: **Vízellátás:** Az állomásnak és aluljárónak egy darab közös vízbekötése van, amely jelen tenderben szerepel. Az állomásra lemenő vízvezeték nem része jelen tendernek. **Csatornázás:** Az állomásnak és aluljárónak együttvéve 4 helyen van csatornakitörése, ebből három képezi jelen tender tárgyát. **Elektromos energia ellátás:** Az állomás elektromos energia ellátása a vonalon keresztül történik. Az aluljáróé jelen tender részét képezi.

K26. A Fővám téri aluljáró felszíni környezetében a kialakítandó tereplépcsők esetében a terven az szerepel, hogy fenti létesítményeket a DÉVÉNYI és Társa Építész Kft. tervei alapján kell megvalósítani. Ezek a tervek léteznek, ha igen akkor kérjük átadni. Továbbá kérjük pontosítani fenti munkák műszaki tartalmát.

Válasz: **A FIDIC sárgakönyv „szellemének” megfelelően részletterv nem készült. A tereplépcsők hossza és magassága az építész terveken meg van adva, anyaguk tömbkő. A kiadott dokumentáció alapján kérünk ajánlatot adni.**

K27. A Fővám téri metró kijáratnál peronzárakat, üvegfalat ill. metrókaput (EP/A.20 konszignációs jel) említ a terv, de nincs megadva semmi konkrét műszaki tartalom (pontos anyag, geometriai méretek stb.). Létezik erre vonatkozóan valamilyen előzetes terv, ha igen akkor kérjük átadni, ha nem akkor kérjük a műszaki tartalmat pontosítani.

Válasz: **A peronzárak (beléptető kapukat), illetve az EP/A.20 jelű motoros üvegfal, az EP/A.21 fix üvegfal és az EP/A.22 jelű folyóka nem része jelen tendernek. Tárgyi tender keretében védőcsövek, kábelesatorna elhelyezése és hely biztosítása szükséges.**

K28. A Fővám téri építész tervekben több olyan konszignációs jelölés is szerepel, amire vonatkozóan a műszaki leírás melléklete nem tartalmaz részletrajzokat (pld.: EP/A.03; 04;11; 15;16;17;19;20;21;22;23;24;28;29;31;34;35;39 stb.) Létezik ezekre vonatkozóan valamilyen részletrajz vagy vázlat, ha igen akkor kérjük átadni.

Válasz: **A konszignációs jelek csak a terveken való könnyebb beazonosíthatóságot segítik. A FIDIC sárgakönyv „szellemének” megfelelően részlettervek nem készültek.**

K29. A Fővám téri építész terv műszaki leírása a 7. oldalon a téren a burkolatba süllyesztett világító, bugyogó források elhelyezését határozza meg. Ez mit jelent?

Válasz: **Burkolatba süllyesztett vízfűvőkák beépített világítással, vízelvezetéssel**

K30. A Fővám téri építész terv műszaki leírása a 7. oldalon a téren kútszoborral ellátott szökőkút építése szerepel külön engedélyezési eljárás alapján. Kérjük megerősíteni, hogy említett engedélyt is Ajánlatkérő biztosítja a Különleges szerződéses feltételek és a Megrendelői követelmények vonatkozó részeiben foglaltak alapján?

Válasz: **Lásd a 20. kérdésre adott választ.**

K31. Kérjük pontosítani a Fővám téren létesítendő szökőkút és díszkút műszaki tartalmát (geometriai méretek, anyagminőségek, beépítendő látványelemek stb.), mert a kiadott anyagban fentiekre vonatkozóan semmilyen információ nem szerepel.

Válasz: Lásd a 20. kérdésre adott választ.

K32. A 9. oldalon a környező épületek díszvilágítására vonatkozóan külön dokumentációra van hivatkozás. Létezik erre vonatkozóan külön terv, ha igen kérjük átadni.

Válasz: Erre vonatkozóan későbbi Kiegészítésben adunk választ.

K33. A 3.4.2. pontban az állomások környezetében egységes közterületi arculati elemek alkalmazása szerepel. Mi ezekre vonatkozóan a konkrét típus ill. gyártmány elképzelés? (A műszaki leírás mellékletében megjelölt néhány arculati elem ill. utcabútor esetében például az adott típusokat Magyarországon nem is forgalmazzák.)

Válasz: A típusok megjelölése tájékoztató jellegű, Ajánlatkérő nem ír elő konkrét típust. Minden típus megnevezése az alábbi kiegészítéssel értendő: „vagy azzal egyenértékű”.

K34. A szökőkút, díszkút esetében milyen közműcsatlakozások szükségesek (méretek, anyagok, egyéb műszaki paraméterek)? A közműtervek (víz, csatorna, közvilágítás stb.) ezeket a bekötéseket nem tartalmazzák.

Válasz: Vízellátás: A közcsőről való leágazást és a vízmérőaknát a vízellátás terv tartalmazza. A bekötés mennyiségét a vízgépészeti kiírás tartalmazza.
Csatornázás: A csatornabekötést a csatornázás terv tartalmazza.
Elektromos energia ellátás: A vízgépészeti akna betáplálását a tervezett trafótól kell figyelembe venni.

K35. Az Ajánlati felhívás III.2.3) 6. pontban a teljesítéshez szükséges gépi berendezések tekintetében abrazil vízugaras asztali vágógép rendelkezésre állásának biztosítása került előírásba. Tekintettel az elvégzendő munkák jellegére, véleményünk szerint abrazil vizes asztali vágógép alkalmazása válik szükségessé a teljesítés során. Az abrazil vízugaras asztali vágógép egészen más jellegű műszaki feladatok elvégzésére használható, amilyenek a projekt megvalósítása során nem fordulnak elő, ezért kérjük felülvizsgálni a berendezés megnevezését és megerősíteni, hogy abrazil vizes asztali vágógép biztosítása szükséges.

Válasz: Ajánlatkérő értelmezését megerősítjük. Az Ajánlati felhívás hivatkozott részében előírás történt, a munkák megvalósításához abrazil vizes asztali vágógép szükséges.

3. RÉSZ

AZ AJÁNLATKÉRÉSI DOKUMENTÁCIÓ PONTOSÍTÁSA

1. Ajánlatkérési Dokumentáció 2. Kötet „Szerződés” „2.1 Helyszín hozzáférhetőségének joga” kiegészül az alábbiak szerint:

Közterületek esetében a hozzáférhetőségi és birtoklási jog Megbízó által történő megadásának előfeltétele, hogy a szükséges közterület-használati hozzájárulást a Vállalkozó megszerezze és a megszerzéssel összefüggésben felmerülő közterület-használati díj mértékét a helyi rendeleteknek megfelelően a területileg illetékes Önkormányzatnak megfizesse.

ÁTVÉTELI ELISMERVÉNY

Tárgy: 4. sz. metróvonal I. szakasz: **Kapcsolódó felszíni beruházások megvalósítása – K2 szerződés**
– 1. sz. kiegészítés mellékletének átvétele

Alulírott elismerem, hogy a(z)

ALFÖLDI ÉPÍTŐVÁLLALAT KFT.

(Cég neve)

részére az Ajánlatkérő BKV Zrt. DBR Metró Projekt Igazgatóságtól a fenti tárgyban az ajánlatkérési dokumentáció 1. sz. kiegészítéséhez tartozó tervi mellékletet 1 példányban átvettem.

- Fővám tér - organizáció
- Kálvin tér - építész tervek
- Elvárt forgalomterelési állapotok

2007-08-01

Átvétel időpontja

[Handwritten Signature]
Átvevő aláírása

4. L

[Handwritten Signature]

BUDAPEST KÖZLEKEDÉSI ZRT.

BUDAPESTI 4. SZ. METRÓVONAL

I. SZAKASZ

K2 szerződés

Kapcsolódó felszíni beruházások megvalósítása

K2/A Fővám tér – Vámház körút
K2/B Kálvin tér – Múzeum körút

2. SZ. KIEGÉSZÍTÉS
AZ AJÁNLATKÉRÉSI DOKUMENTÁCIÓHOZ

2007. augusztus 6.

1. RÉSZ BEVEZETÉS

A tárgyi Ajánlatkérési Dokumentáció 1. kötet "Utasítások az Ajánlattevők részére" c. rész „5. Kiegészítő tájékoztatás” pontja alapján Ajánlatkérő a jelen dokumentációban kiadott kiegészítést kívánja tenni az eredeti Ajánlatkérési Dokumentációhoz.

Jelen Kiegészítésben Ajánlatkérő a 2007. július 20. és augusztus 2. között beérkezett kérdésekre adja meg a válaszokat. (A későbbiekben beérkező – az Ajánlatkérési Dokumentáció előírásaival összhangban levő – kérdésekre Ajánlatkérő újabb Kiegészítést fog kibocsátani.)

A jelen dokumentációban kibocsátott Kiegészítés az Ajánlatkérési Dokumentáció részévé válik, ennek megfelelően az Ajánlattevők a Kiegészítés teljes figyelembevételével kell, hogy Ajánlatukat elkészítsék.

A Kiegészítés tartalmának rövid ismertetése

A 2. sz. Kiegészítés **első** részében található jelen Bevezetés.

A 2. sz. Kiegészítés **második** részében találhatók az Ajánlattevők által írásban feltett kérdések és azokra az Ajánlatkérő által adott válaszok.

A 2. sz. Kiegészítés **harmadik** része tartalmazza az Átvételi Nyugta űrlapot, amelyet az Ajánlattevők – a kiegészítés átvételét igazolandó – kötelesek az Ajánlatkérő részére visszaküldeni, a Kiegészítés kézhezvételét követő 2 munkanapon belül.

2. RÉSZ
AZ AJÁNLATKÉRÉSI DOKUMENTÁCIÓVAL KAPCSOLATBAN
AZ AJÁNLATTEVŐKTŐL BEÉRKEZETT KÉRDÉSEK
ÉS AZ AZOKRA ADOTT VÁLASZOK

K32. A 9. oldalon a környező épületek díszvilágítására vonatkozóan külön dokumentációra van hivatkozás. Létezik erre vonatkozóan külön terv, ha igen kérjük átadni.

Válasz: A Fővám téri részajánlatnál a „Díszvilágítás”-t (tervezés és megvalósítás) az IC Feltételes Összegek Jegyzékében az „Egyéb költségeknél” külön soron kell szerepeltetni. Ennek következtében az „Egyéb költségek” összege 565.000.000 forintra, a Feltételes Összegek összesen pedig 1.020.000.000 forintra módosul. (A változtatást az Ajánlati nyilatkozatban is kérjük átvezetni!)

„ A Kálvin téri részajánlatnál a „Díszvilágítás”-t (tervezés és megvalósítás) az IC Feltételes Összegek Jegyzékében az „Egyéb költségeknél” külön soron kell szerepeltetni. Ennek következtében az „Egyéb költségek” összege 285.000.000 forintra, a Feltételes Összegek összesen pedig 525.000.000 forintra módosul. (A változtatást az Ajánlati nyilatkozatban is kérjük átvezetni!)

Jelen 2. sz. Kiegészítés mellékleteként átadásra kerül a módosított IC Feltételes Összegek Jegyzéke mindkét részajánlat vonatkozásában.

K36. A kiírásban a Fővám téri aluljárónál beépítendő személyi liftek esetében hidraulikus felvonó szerepel, mely géphelységet igényel. A terveken csak az egyik, az 1-es lépcső melletti liftnél szerepel gépház. Ez azt jelenti, hogy gépház nélküli, elektromos meghajtású felvonóra szükséges az ajánlatot kidolgozni a 4-es lépcső melletti lift esetében?

Válasz: Mindkét liftet ez az egy gépház látja el.

K37. A kiírásban a Fővám téri aluljárónál beépítendő személyi liftek esetében 1db 3 megálló felvonó kétoldali beszállóhellyel (4-es lépcső) és 1 db 2 megálló felvonó egyoldali beszállóhellyel (1-es lépcső) szerepel. A terveken az 1-es lépcső melletti felvonó is kétoldali beszállóhellyel rendelkezik a felső szinten, így 2 megálló 3 beszállóhelyes az előzőhöz hasonlóan. Melyik kivétel a helyes?

Válasz: 4-es lépcsőnél 1 db három megálló felvonó kétoldali beszállóhellyel
1-es lépcsőnél 1 db két megálló felvonó kétoldali beszállóhellyel

K38. Az átadott dokumentációban (Fővám tér Építész műszaki leírás) szereplő fényképen (bécsi minta) a szabadtéri bejárat előtt részben zárt üveg szélfogó előtér is szerepel. A vonatkozó építész terveken a szélfogó nem szerepel. Szükséges-e a szélfogó előtér kialakítása?

Válasz: Nem szükséges.

h l

Jz

K39. A tervekben ill. a vonatkozó szöveges dokumentumokból nem tűnik ki, hogy a liftek tekintetében hogyan gondolta a tervező a szabvány által előírt +5 és +40 Celsius fok közötti hőmérséklet tartományt, illetve a szabvány által előírt szellőzést megoldani az aknában. Kérjük ezzel kapcsolatosan az alapdiszpozíció megadását.

Válasz: A vonatkozó specifikációt jelen 2. sz. Kiegészítés melléklete tartalmazza.

K40. A tervekben és szöveges dokumentumokból nem derül ki, hogy a felvonó kabin, illetve az ajtók kialakítása milyen jellegű legyen. Szükséges-e üvegajtó, illetve a fülkét szükséges-e 1 oldalon üvegezni vagy a fülke teljes felülete tömör acéllemez borítású? Kérjük pontosítani az alkalmazandó anyagokat (pld.: üveg, acél stb.).

Válasz: Lásd építész terv, 2/A lejárati tervlap.

K41. A mozgólépcsők tekintetében a fő műszaki paramétereken kívül (emelési magasság, szélesség, menetsebesség) semmilyen adat nem áll rendelkezésre a tervekben, műszaki leírásokban ill. a Megrendelői követelmények egyáltalán nem foglalkozik a mozgólépcsőkkel. Tekintettel előzőekre a műszaki tartalom pontosítása érdekében szükséges-e a Metro 4 állomásaihoz készített általános mozgólépcsőkre vonatkozó műszaki előírásokat figyelembe venni. (menetsebesség 0,75m/s, frekvenciaszabályozott hajtás, kenésmentes vonólánc, alkatrészekre vonatkozó előírt minimális méretek, burkolatkialakítás stb.)? Ha igen, akkor mely paramétereket és milyen mértékben?

Válasz: A vonatkozó specifikációt jelen 2. sz. Kiegészítés melléklete tartalmazza.

K42. Tartalék alkatrész készletet szükséges-e szállítani az új mozgólépcső berendezésekhez? Ha igen kérjük megadni a szükséges készlet listát.

Válasz: Nem szükséges.

K43. A Kálvin térre készültek építész, közterületi arculat ill. zöldfelületi tervek? Ugyanis az utas, vágányos tervekben erre vonatkozó hivatkozások vannak, de a kiadott tervek között ezek nem szerepelnek, és mennyiségkiírásban sincsenek erre vonatkozó fejezetek. Kérjük a hiányzó tervek és mennyiségi kiírások utólagos átadását.

Válasz: A tervek az 1. sz. Kiegészítés részeként átadásra kerültek.

K44. A Kálvin téren a DN1000 és DN150 vízvezetékekből mit épít a Vízművek? A mennyiségkiírás mennyiségei alapján minden vezeték a tender részét képezi, de a vonatkozó helyszínrajz ill. az organizációs műleírás alapján a Múzeum körútra eső vezetékszakaszmár a Vízművek beruházásában épül. Kérjük a műszaki tartalom pontosítását.

Válasz: A tender tervben szerepel a vízvezeték kiváltásoknak az a része is, amely a Kálvin téri tervezési határon kívül esik, de a vízvezeték építése szempontjából feltétlenül szükséges. A tervezési határ és a Bródy Sándor utca közötti vezetékeket a Fővárosi Vízművek Zrt. saját beruházásában építi, de magát az építést célszerű egyszerre végezni.

K45. Az organizáció szerint a Kálvin téren a Kecskeméti u. páratlan oldali aluljáró lépcső helyén liftet kell építeni. A szerkezeti tervek erről nem tesznek említést ill. a mennyiségi kiírás sem tartalmazza a lift építését. Ha kell liftet építeni, akkor mik az erre vonatkozó paraméterek?

Válasz: Nincs lift, lépcső van.

K46. A Kálvin téri utas tervek a folyókák és egyedi fedlapok tekintetében az építész tervekre hivatkozik, de nincs kiadva építész terv, a mennyiségi kiírásban sem szerepelnek. Milyen követelmények vannak ezekkel kapcsolatban?

Válasz: Az átadott építész terv tartalmazza ezeket. Lásd tervezett állapot helyszínrajz, illetve építész műleírás.

K47. Mi indokolja a Kálvin téren a búzzáras fedlapok ill. víznyelők beépítését?

Válasz: A Kálvin téren fedlapok ill. víznyelők és folyókák búzzáras kivitelben épülnek ott ahol díszburkolatba kerülnek (az üzletek előtt, teraszok kihelyezése miatt).

K48. A Kálvin téri csatornás tervben becsatolt FCSM üzemeltetői állásfoglalás egy 2005. október 19-i FCSM – BKV megállapodásra hivatkozik mit tartalmaz ez?

Válasz: A hivatkozott megállapodást jelen 2. sz. Kiegészítés melléklete tartalmazza.

K49. A Kálvin téri csatorna dokumentációba becsatolt FCSM üzemeltetői állásfoglalásban utalás van arra, hogy azon csatornák esetében, amelyek helyett a bontás után nem épül új a Beruházónak a vagyoneértéket ki kell fizetni FCSM részére. Kérjük megerősíteni, hogy ezen költségeket közvetlenül Ajánlatkérő fizeti meg FCSM részére és ezzel kapcsolatosan Ajánlattevőnek semminemű feladata ill. fizetési kötelezettsége nem lesz.

Válasz: Lásd az előző kérdésre adott választ.

K50. A Kálvin téren az aluljáró földémebe kerülő oszlopok egyedi alapozásának műszaki megoldása hol került megadásra (műleírás aluljáró tendertervekre hivatkozik, de abban nem szerepelnek)? Kérjük hivatkozott terveket utólagosan átadni.

Válasz: Az újonnan épülő aluljáró részen az állomás építője helyezi el a földémebe a csavarokat, ezekre kell lekötni a felszín építőjének az oszlopokat.

A felszín építőjének a meglévő földémebe befűrt lyukakba, beragasztott csavarokra kell az oszlopokat lekötöni.

K51. A Kálvin téri közvilágítási terv az építész tervek szerinti fénycsfkokról tesz említést, ez pontosan micsoda? Kérjük a műszaki tartalom pontosítását.

Válasz: Az átadott építész terv tartalmazza ezeket. Burkolatba süllyesztett LED díszvilágítás (40V, 8 W) Lásd építész műleírás 5.5.

K52. A Kálvin téren az organizációs terv a meglévő DN1050 vízvezetéken egy ideiglenes zár beépítésre utal. A hivatkozott zár már beépítésre került, vagy jelen tender keretein belül kell beépíteni?

Válasz: Már beépítésre került, nem képezi jelen tender részét.

K53. A Kálvin téri meglévő aluljárófödém teljes felső szigetelésének cseréje szükséges? A szakági terv szerint a földémszigetelés megmarad, az organizációban ill. mennyiségi kiírásban a teljes elbontása és újra építése szerepel. Kérjük pontosítani az elvégzendő munka műszaki tartalmát.

Válasz: A födém újra lesz szigetelve, a szigetelést le kell hajlítani a meglévő fal szigetelésére.

K54. A Kálvin tér organizációs tervében a tér déli oldalán az állomásépítés organizációja miatt leadónyílásokat kell biztosítani az állomás belső beépítéséhez. Ez mekkora helyigénnyel jár, és időben mettől – meddig tart? Fenti külső körülményeket hogyan vegye figyelembe Ajánlattevő az építési ütemterv készítésénél?

Válasz: Jelen 2. sz. Kiegészítés 3. melléklete tartalmazza a leadónyílások helyét.

A hivatkozott területet érintő munkákat 2010. júliusi kezdéssel kérjük ütemezni.

K55. A Múzeum krt-i közúti jelző terve nem került átadásra. Kérjük a terveket utólag átadni.

Válasz: Nem készült önálló dokumentáció, a közműgenplan tartalmazza a szükséges átcsovezéseket.

K56. A Múzeum krt-on szükséges-e hirdetőoszlopok áthelyezése? Az egyes szakági tervekben leírtak alapján nem egyértelmű az ezzel kapcsolatos feladat. Kérjük fenti munkák műszaki tartalmának pontosítását.

Válasz: A meglévő hirdetőoszlopok bontását és helyreállítását kell tartalmaznia az ajánlatnak.

K57. Kell-e a Múzeum krt-on öntöző hálózatot telepíteni? A vonatkozó szakági terv ezzel kapcsolatosan nem rendelkezik egyértelműen, ezért kérjük az elvégzendő feladat műszaki tartalmának pontosítását.

Válasz: Nem kell.

K58. A Múzeum körúton a páros oldalon a 0+958-1+026 között (peron melletti szakasz) a pollereket ki kell-e cserélni?

Válasz: Igen.

K59. A Múzeum krt-on a jobboldali villamos pálya tekintetében meg kell-e szakítani a terelőelem sort a Bródy Sándor utca előtti szakaszon? Ha igen, akkor az érintett szakaszon prizmák elhelyezését kell elvégezni?

Válasz: A terv szerint a kérdéses szakaszon 20 m hosszon a gömbsüvegsor megszakításával kell számolni, ezen szakaszon 3 méterenként prizmat kell elhelyezni.

K60. A Múzeum krt. organizációs terve szerint a krt-on a víz- és gázvezetékek rekonstrukciók teljesen az Astóriáig tartanak, mely munkákat az érintett közmű üzemeltetők (Vízművek, Gázművek) saját beruházásban végeznek. Ezen munkák időben mikor történnek, fenti külső körülményeket hogyan vegye figyelembe Ajánlattevő az építési ütemterv készítésénél?

Válasz: 2008. II. negyedév

K61. A középperonok esetében a parkolás megakadályozására szükséges-e csőkorlátok elhelyezése a megállóhelyeken túli szakaszokon?

Válasz: Nem szükséges.

K62. Ajánlati felhívás II.2.3 műszaki , illetve szakmai alkalmasság fejezet előírja, hogy ajánlattevőnek abrazil vízsugaras asztali vágógéppel kell hogy rendelkezzen melynek élettartama 5 éven belüli, darabszáma 5.

Részvénytársaságunk ilyen gépet nem ismer, csak vízsugaras vágógépet. A kiviteli munka nem igényel 5 db-ot, ezért szíveskedjenek az igényt egy vagy két darabra módosítani. Melynek neve abrazív vízsugaras vágógép 5 év élettartamon belül maximum 1 vagy 2 db.

Válasz: Az 1. sz. Kiegészítés 35. válaszában megadtuk a gép pontos megnevezését.

Az Ajánlati felhívásban megadott darabszámot Ajánlatkérő nem kívánja módosítani, tekintettel arra, hogy a szükséges darabszám a feszített ütemterv és a munkák egyidejűségének figyelembe vételével került meghatározásra.

K63. Az ajánlat elkészítéséhez az alvállalkozókkal, anyagok beszállítóival valamint az érintett közművek és műtárgyak üzemeltetőivel egyeztetéseket kell lefolytatni. Legnagyobb igyekezetünk ellenére – a nyári szabadságok miatt – legtöbb illetékes partner elérhetősége nem biztosított. Mivel a megalapozott ajánlatadáshoz ezekre az információkra elengedhetetlenül szükség van, ezért kérjük, hogy az ajánlattételi határidőt módosítani szíveskedjenek.

Válasz: Tekintettel a feszített ütemezésre, illetve más beruházásokkal való összehangolásra, Ajánlatkérőnek nem áll módjában az Ajánlattételi határidő módosítása.

**AJÁNLATI NYILATKOZAT 1C JEGYZÉK
FELTÉTELES ÖSSZEGETEK JEGYZÉKE**

1. RÉSZAJÁNLAT: FŐVÁM TÉR – VÁMHLÁZ KÖRÚT

1. Tartalékkeret

Tartalékkeret Feltételes Összege összesen

455.000.000 forint

2. Egyéb költségek

Tétel megnevezése	Összeg (forint)
Statikus mérnök szakértő	565.000.000 forint
Független minőség-ellenőrzés	
Geodéziai ellenőrzés	
Hidrogeológus szakértő	
Tűzszerészeti felülvizsgálat	
Régészeti feltárás	
Közterület felügyelet	
Rendőrségi közreműködés	
Kiviteli terv készítés	
Díszkút és szökőkút	
Díszvilágítás (tervezés és megvalósítás)	

FELTÉTELES ÖSSZEGETEK ÖSSZESÍTÉSE

1. Tartalékkeret

455.000.000 forint

2. Egyéb költségek

565.000.000 forint

Feltételes Összegek összesen*

1.020.000.000 forint

* Ezt kell átvezetni az Ajánlati Nyilatkozatba

Az Ajánlat Aláírójának kézjegye _____

**AJÁNLATI NYILATKOZAT 1C JEGYZÉK
FELTÉTELES ÖSSZEGEK JEGYZÉKE**

2. RÉSZAJÁNLAT: KÁLVIN TÉR – MÚZEUM KÖRÚT

1. Tartalékkeret

Tartalékkeret Feltételes Összege összesen **240.000.000 forint**

2. Egyéb költségek

Tétel megnevezése	Összeg (forint)
Régészeti feltárás	285.000.000 forint
Független minőségellenőrzés	
Geodéziai ellenőrzés	
Tűzszerészeti felülvizsgálat	
Rendőrségi közreműködés	
Közterület felügyelet	
Szellőző üvegplasztikája (tervezés és kivitelezés)	
Kiviteli terv készítés	
Díszvilágítás (tervezés és megvalósítás)	

FELTÉTELES ÖSSZEGEK ÖSSZESÍTÉSE

1. Tartalékkeret	240.000 000 forint
2. Egyéb költségek	285.000.000 forint
Feltételes Összegek összesen*	525.000.000 forint

* Ezt kell átvezetni az Ajánlati Nyilatkozatba

Az Ajánlat Aláírójának kézjegye _____

Kálvin téri

Leadó nyílások

Az üllő belső
beépítés határa

DN200 PE
DN150 PE
DN100 PE
DN150 PE
DN100 PE
DN150 PE

Ø30 KG PVC

Tervezett d1 10KPE
vízbekötés meglévő
dn200göv vezetéktről

Fervezett nyomócsövek, energiatároló
ikrák és Ø30 KG-PVC csatloma
átkötés meglévő Ø30b osztonmára

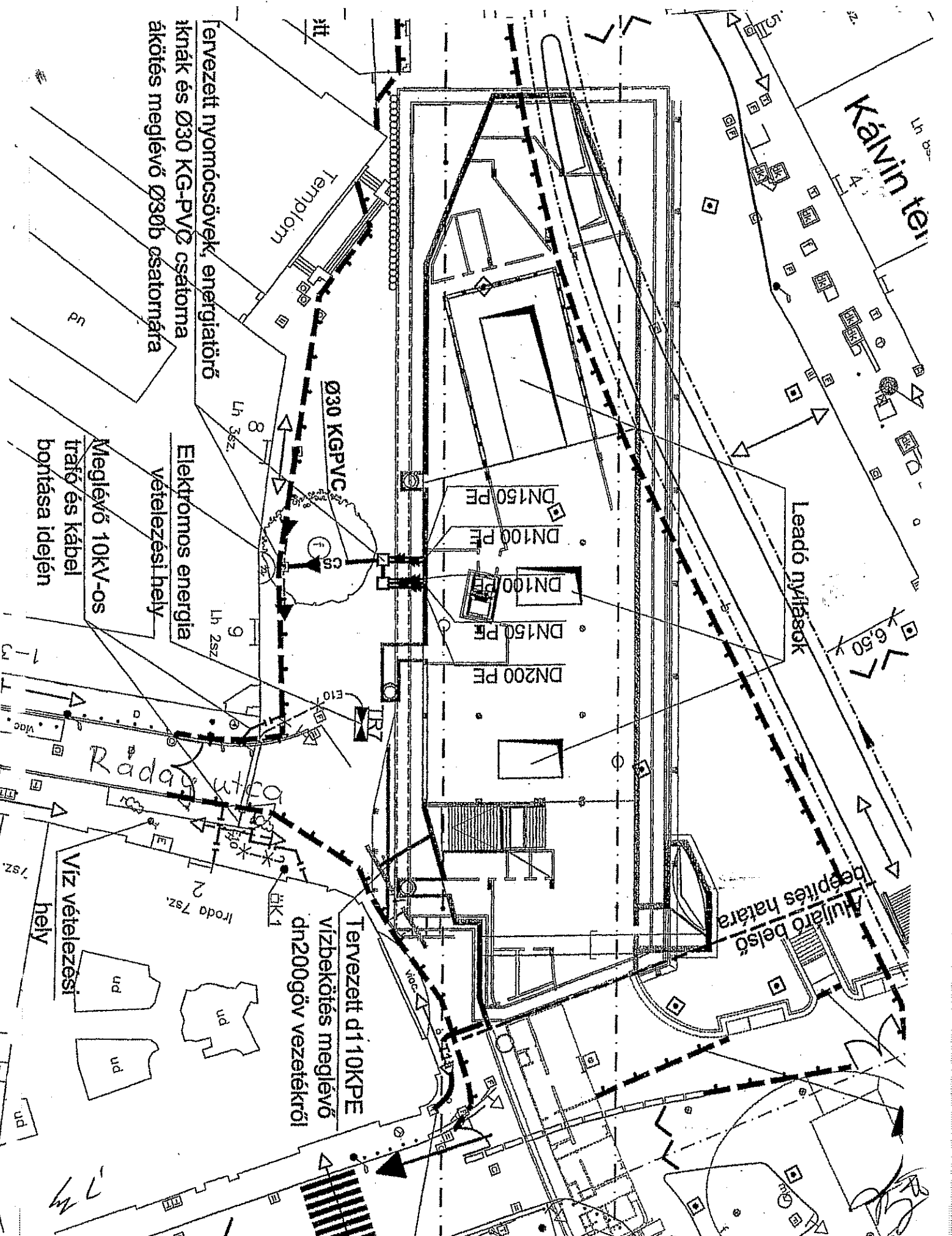
Elektromos energia
vételezési hely

Meglévő 10kV-os
trafó és kábel
bontása idején

Víz vételezési
hely

Templom

Ráday utca





MEGÁLLAPODÁS

amely létrejött a budapesti 4-es METRÓ vonal I. szakaszának (Etele tér – Baross tér között) beruházása során érintett közcsatornák kiváltása illetve megszüntetése tárgyában

egyrésztől a

Fővárosi Csatornázási Művek Részvénytársaság (a továbbiakban: FCSM Rt.)

(cím: 1087 Budapest, Asztalos Sándor u. 4.,

cégjegyzékszám.: 01-10-042418,

adószám: 10893850-2-44,

statisztikai számjel: 10893850-9001-114-01,

penzforgalmi jelzőszám: 10102093-04853203-00000009.)

másrésztől a

Budapesti Közlekedési Rt. (továbbiakban: BKV Rt.)

(cím: 1072 Budapest, Akácfa u. 15.

cégjegyzékszám: 01-10-043037

adószám: 12154481-2-44

statisztikai számjel: 12154481-6021-114-01

penzforgalmi jelzőszám: 10032000-01830020-00000000)

együttesen: Felek között, a mai napon, az alábbi feltételek szerint.

1. Felek megállapítják, hogy a budapesti 4-es metróvonal I. szakaszának (Etele tér – Baross tér között) beruházása érinti az FCSM Rt. kizárólagos tulajdonát képező közcsatorna hálózatot.
A metró építés miatt helyenként az FCSM Rt. kizárólagos tulajdonát képező közcsatorna szakaszok kiváltása ill. megszüntetése szükséges. A közcsatorna szakaszok kiváltása alatt a Felek a csatornaszakasz elbontását és új nyomvonalon való megépítését értik.
A ténylegesen kiváltandó illetve megszüntetendő csatornaszakaszok a tervezés során az FCSM Rt-vel egyeztetett módon kerülnek meghatározásra.
2. BKV Rt. tudomásul veszi, hogy az érintett közcsatorna szakaszok kiváltására ill. megszüntetésére kizárólag az FCSM Rt. előzetes írásbeli jóváhagyásával, a jóváhagyásban foglaltak betartásával és a szükséges hatósági engedélyek birtokában kerülhet sor.
3. Az érintett közcsatorna szakaszok kiváltásának ill. megszüntetésének költsége nem az FCSM Rt-t terheli.
4. A BKV Rt. jelen megállapodás aláírásával kijelenti, hogy
 - 4.1 az FCSM Rt. tulajdonát képező csatorna szakaszok kiváltása tulajdonjog változást nem eredményez, az elbontott csatorna szakaszok helyett épített új csatornák tulajdonjoga az FCSM Rt-nél marad. Az FCSM Rt-t a fentiek szerint leírt csatorna-kiváltási munkák miatt fizetési kötelezettség nem terheli.

h L

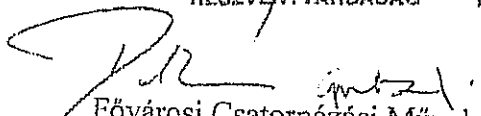
h L

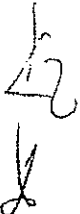
h L

- 4.2 az FCSM Rt. tulajdonát képező csatorna szakasz megszüntetése esetén a BKV Rt. kötelezettséget vállal arra, hogy az FCSM Rt.-nél felmerült igazolt költségeket közvetlenül, vagy harmadik személy útján az FCSM Rt.-nek – az FCSM Rt. Budapest Bank Rt.-nél vezetett 10102093-04853203-00000009 számú számlájára történő átutalással számla ellenében, a számla kézhezvételétől számított 30 munkanapon belül – megtéríti.
5. A szerződő Felek kijelentik, hogy Magyarországon működő gazdálkodó szervezetek, ellenük sem felszámolási, sem csődeljárás nincs folyamatban, szerződéskötési képességükben korlátozva nincsenek.
6. A jelen megállapodásban nem szabályozott kérdések tekintetében a Ptk. és a polgári jog vonatkozó szabályai az irányadók.
- A Felek jelen megállapodást, mint akaratukkal mindenben egyezőt jóváhagyólag, cégszerűen írták alá.

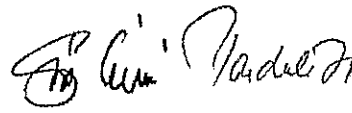
Budapest, 2005. október 19

FŐVÁROSI CSATORNÁZÁSI MŰVEK
RÉSZVÉNYTÁRSASÁG 1.

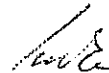

Fővárosi Csatornázási Művek
Részvénytársaság


Palkó György
vezérigazgató

Gubányi Zsuzsanna
ált. vezérigazgató h.


Budapesti Közlekedési
Részvénytársaság

Budapesti Közlekedési Részvénytársaság
DBR Metró Projekt Igazgatóság
1072 Budapest, Akácfa u. 15.







ÁTVÉTELI ELISMERVÉNY

Tárgy: 4. sz. metróvonal I. szakasz: Kapcsolódó felszíni beruházások megvalósítása – K2 szerződés
– 2. sz. kiegészítés mellékletének átvétele

Alulírott elismerem, hogy a(z)

ALTERRA ÉPÍTŐIPARI KFT. (Cég neve)

részére az Ajánlatkérő BKV Zrt. DBR Metró Projekt Igazgatóságtól a fenti tárgyban az ajánlatkérési dokumentáció 2. sz. kiegészítéséhez tartozó tervi mellékletet 1 példányban átvettem.

- Mozdólépcsők
- Fővám tér - személyszállító felvonók

2007. 08. 08.

Átvétel időpontja

Sz. Eml.

Átvevő aláírása

hr C

hr
Eml

BUDAPEST KÖZLEKEDÉSI ZRT.

BUDAPESTI 4. sz. METRÓVONAL

I. SZAKASZ

K2 szerződés

Kapcsolódó felszíni beruházások megvalósítása

**K2/A Fővám tér – Vámház körút
K2/B Kálvin tér – Múzeum körút**

**3. SZ. KIEGÉSZÍTÉS
AZ AJÁNLATKÉRÉSI DOKUMENTÁCIÓHOZ**

2007. augusztus 16.

lv l'

BE
M

1. RÉSZ BEVEZETÉS

A tárgyi Ajánlatkérési Dokumentáció 1. kötet "Utasítások az Ajánlattevők részére" c. rész „5. Kiegészítő tájékoztatás” pontja alapján Ajánlatkérő a jelen dokumentációban kiadott kiegészítést kívánja tenni az eredeti Ajánlatkérési Dokumentációhoz.

Jelen Kiegészítésben Ajánlatkérő a 2007. augusztus 3. és augusztus 12. között beérkezett kérdésekre adja meg a válaszokat.

A jelen dokumentációban kibocsátott Kiegészítés az Ajánlatkérési Dokumentáció részévé válik, ennek megfelelően az Ajánlattevők a Kiegészítés teljes figyelembevételével kell, hogy Ajánlatukat elkészítsék.

A Kiegészítés tartalmának rövid ismertetése

A 3. sz. Kiegészítés **első** részében található jelen Bevezetés.

A 3. sz. Kiegészítés **második** részében található az Ajánlattevők által írásban feltett kérdések és azokra az Ajánlatkérő által adott válaszok.

A 3. sz. Kiegészítés **harmadik** része tartalmazza az Átvételi Nyugta űrlapot, amelyet az Ajánlattevők – a kiegészítés átvételét igazolandó – kötelesek az Ajánlatkérő részére visszaküldeni, a Kiegészítés kézhezvételét követő 2 munkanapon belül.

62 L'

65
Bj

2. RÉSZ
AZ AJÁNLATKÉRÉSI DOKUMENTÁCIÓVAL KAPCSOLATBAN
AZ AJÁNLATTEVŐKTŐL BEÉRKEZETT KÉRDÉSEK
ÉS AZ AZOKRA ADOTT VÁLASZOK

- K64 Figyelembe véve az 1. sz. Kiegészítés 35. kérdés-válaszát, kérjük a T. Kiíró, hogy az igényelt abrazív vizes asztali vágógép következő adatait megadni szíveskedjen a további tisztázás érdekében:
- a. gép szükséges tömege (befoglaló méretei) teljesítménye
 - b. pontosan milyen feladatok elvégzéséhez szükséges
- (Abrazív = vízsugárral vágó, vagy vízhűtéses, asztali, gyémántkoronggal vágó gép szükséges)

Válasz: A munkák elvégzéséhez vízhűtéses, gyémántkorongos vágógép szükséges, amely képes a vágás során keletkező abrazív anyagok eltávolítására. A gép típusát az elvégzendő feladathoz kell megválasztani, ami a jelentős felületű, elsősorban beton alapú térkőburkolatok és természetes kőburkolatok, gránit szegélyek, valamint az aluljárók belső (kiviteli tervektől függően mészkő-gránit) burkolatainak méretre vágása.

- K65 Tárgyi pályázattal kapcsolatban az utépítési tervek átvizsgálása után a következő hiányosságokat találtuk:
- a. Vámház körút utépítés Műszaki Leírás (K-TEN-VA-UTE-01-I-002-03-070620)
 - b. Kálvin tér II. ütem utépítés Mennyiség kimutatás
 - c. Fővám tér utépítés Mennyiség kimutatás (K-TEN-FO-UTE-01-I-003-03-070620)
- Kérjük a hiányzó anyagot részünkre pótlólag biztosítani szíveskedjenek.

Válasz: Tudomásunk szerint a hivatkozott dokumentumok átadásra kerültek, de az Ajánlattevők munkájának megkönnyítése érdekében jelen 3. sz. Kiegészítés mellékleteként (ismételten) megküldjük.

- K66 Fővám tér – Felszínrendezés – felszíni burkolatok
- a. 12. tétel: gránit burkolati kőszegélyek elhelyezése hogy történik, milyen alapozást ír elő a terv
 - b. 13. tétel: eukaliptusz faburkolat elhelyezése hogy történik (párnafák, vagy gerenda szükséges)
 - c. 14. tétel: mit ért a tervező zöldfelület alatt (milyen jellegű, mennyi ezen belül az egyes típusok aránya m²-ben)
 - d. 15. tétel vakvezető sávokhoz faradott gránit burkolat mérete, színe

Válasz: A FIDIC sárgakönyv „szellemének” megfelelően részletterv nem készült. A konkrét műszaki megoldások meghatározása a kiviteli tervek készítőjének feladata. Az építészeti tervben szereplő utcabútorok fényképei és elnevezései, a közterületre elképzelt hangulatot kívánják bemutatni. A típusok megjelölése tájékoztató jellegű, Ajánlatkérő nem ír elő konkrét típust. Amennyiben a dokumentáció típus megnevezést tartalmaz az az alábbi kiegészítéssel értendő: „vagy azzal egyenértékű”.

K67 Fővám tér – Felszínrendezés – felszíni építmények

- a. 03. tétel: gránit tereplépcső milyen alapozást igényel
- b. 08. tétel: egyedi mészkő ülőpad helyettesíthető-e műkövel (mi a tervező elképzelése a forma és színvilágról)
- c. 02, 03, 04 ESCOFET egyedi műkö ülőpadok a megadott átmérőkkel teljes kört képeznek, vagy körszeletek (ez esetben milyen hosszúak, hány személyesek) legyenek

Válasz: A FIDIC sárgakönyv „szellemének” megfelelően részletterv nem készült. A konkrét műszaki megoldások meghatározása a kiviteli tervek készítőjének feladata. Az építészeti tervben szereplő utcabútorok fényképei és elnevezései, a közterületre elképzelt hangulatot kívánják bemutatni. A típusok megjelölése tájékoztató jellegű, Ajánlatkérő nem ír elő konkrét típust. Amennyiben a dokumentáció típus megnevezést tartalmaz az az alábbi kiegészítéssel értendő: „vagy azzal egyenértékű”.

K68 Fővám tér – Felszínrendezés – Útszegélyek

- a. 04. tétel: gránit kocsibeállók mérete

Válasz: A FIDIC sárgakönyv „szellemének” megfelelően részletterv nem készült. Az egyes felhajtók méreteit a kiviteli tervek készítése során szükséges pontosítani.

K69 Fővám tér – Felszínrendezés – Utcabútorok

- a. 11. tétel: kétoldali villamosváró típusának megnevezése (vagy lehetséges-e a megadott mérettől eltérni)
- b. 15-22. tételek HAGO-DECK aknafedlapok mérete
- c. UBCITÉ 055 termék nem létezik, az orientációs táblarendszer mennyi nyilat tartalmaz

Válasz: A FIDIC sárgakönyv „szellemének” megfelelően részletterv nem készült. Az egyes gyártmányok típusát a kiviteli tervek készítése során szükséges pontosítani.

Az aknafedlapok mérete a kiviteli terveken megtervezendő aknák méreteihez kell igazodjon. Az orientációs táblarendszerben egy-egy oszlopra kerülő nyíl alakú táblák számát a kiviteli tervek készítésekor kell meghatározni.

Az építészeti tervben szereplő utcabútorok fényképei és elnevezései, a közterületre elképzelt hangulatot kívánják bemutatni. A típusok megjelölése tájékoztató jellegű, Ajánlatkérő nem ír elő konkrét típust. Amennyiben a dokumentáció típus megnevezést tartalmaz az az alábbi kiegészítéssel értendő: „vagy azzal egyenértékű”.

K70 Az ajánlatkérési Dokumentációban megadott 1C jegyzékben szerepel a Kiviteli terv készítés sor. Kérjük pontosítsák ennek műszaki tartalmát, összefüggésben a 2. jegyzék 3. kifizetési hely tartalmával.

Válasz: Az Ajánlati árak nem kell tartalmaznia a kiviteli tervezés költségét, ezért a 2-es Jegyzék 3. kifizetési helynél a 3.1 (Mérnök jóváhagyása a kivitelezési specifikációhoz) és 3.2 (Részlettervek beadása jóváhagyásra) mérföldkövek törölendők. A 3.3 és 3.4 mérföldkövek továbbra is a 3-as kifizetési helyhez tartozó tételek. A Megbízó követelményeiben szereplő Tervezési kézikönyv elkészítése a Vállalkozó feladata.

K71 A 2-es villamos vonalon Vg49-es ragasztott vágányt terveztek, de az aláöntő anyag nincs meghatározva (ICOSIT, Gantrex) sem a tervekben sem a megrendelői követelményekben. Kérjük a műszaki tartalom pontosítását.

Válasz: Az üzemeltető eddigi gyakorlata szerint az aláöntő anyag típusa: ICOSIT, így az ajánlatban ezt, vagy ezzel egyenértékű, magyarországi alkalmazási engedéllyel rendelkező anyagot célszerű figyelembe venni. A konkrét anyagminőséget a kiviteli tervek készítésekor kell megjelölni.

K72 A 2 villamos vonalon a peront és a vágányzónát az aluljáróban gránittal tervezték burkolni. Milyen felépítmény legyen ezen a szakaszon a nyomcsatorna miatt, mert a tervezett felépítmény nem burkolható.

Válasz: A vasút terv szerint nincs burkolva, ezt kell figyelembe venni. Az építész koncepció szerinti burkolást a kiviteli tervezés során lehet pontosítani.

K73 Kérjük megerősíteni, hogy a villamos peronok tekintetében mindenhol egységesen éles szélű beton szegélyek alkalmazása szükséges.

Válasz: A villamos peronok tekintetében egységesen gránit szegély beépítése szükséges.

K74 Kérjük megerősíteni, hogy jól értelmezzük-e azt, hogy az ajánlatban minden nem forintban (külföldi fizetőeszközben) szereplő pénzügyi adatot (pld.: referencia levelekben szereplő adatok stb.) az Ajánlati dokumentáció 1. kötet 95. oldalon lévő megjegyzésben foglaltak – átváltás az ajánlat beadási határidejét megelőző 28. napon (azaz 2007.07.26-án) érvényes MNB középárfolyamon – figyelembe vételével kell forintra átváltani.

Válasz: Ajánlattevő értelmezését megerősítjük, azzal a pontosítással, hogy az ajánlat beadási határidejét megelőző 28. nap: 2007.07.25.

K75 Az 1. sz. kiegészítéshez kapcsolódóan 2007-08-01-én átadott tervi mellékleteknél a „Fővám téri organizáció” ill. az „Elvárt forgalomterelési állapotok” dokumentációkban szereplő adatok között ellentmondás van. Ugyanis a Fővám téri organizációs terv alapján a Belgrád rakpartról érkező forgalom az 5. organizációs állapot végéig, azaz 2009.04.22-ig a Fővám téren építendő ideiglenes úton halad. Ezzel szemben az Elvárt forgalomterelési állapotok 6. állapota szerint a Belgrád rakpartról érkező forgalom 2008.12.16. után már az ideiglenes útról az aluljáró D-i részére kerül rávezetésre. Az előzetes ütemezések alapján a Fővám téri organizációs tervben szereplő átfutási időknek lehet realitása. Fentiek alapján kérjük pontosítani, hogy az építési ütemtervben milyen időpontig lehet a Belgrád rakpartról érkező forgalmat az előzőekben hivatkozott forgalomterelési koncepció alapján az ideiglenes úton átvezetni?

Válasz: A Fővám téren az ideiglenesen kialakított út megtartása (az esetleges terelések miatt) javasolt az 5. sz. organizációs állapotnak megfelelően 2009. április 22-ig, illetve addig az időpontig, amíg a kivitelező ütemezése szerint az aluljáró déli része el nem készül.

K76 Az Ajánlati felhívásban a III.2..3) 5. pontban a Közterületi arculat és térrendezési munkák referenciáit tekintve referenciánként 200 mFt összeg szerepel. Ezzel szemben az Ajánlati dokumentáció 1. kötet 96. oldalán a vonatkozó „D Jegyzék” jelű formanyomtatványban referenciánként 500 mFt összeg szerepel. Kérjük megerősíteni, hogy az Ajánlati felhívásban szereplő 200 mFt összeg a helyes.

Válasz: Ajánlati dokumentáció 1. kötet 96. oldalán a vonatkozó „D Jegyzék” jelű formanyomtatványban elírás történt, az Ajánlati felhívásban szereplő 200 mFt összeg a helyes.

K77 A Fővám téri építészeti munkák esetében a vonatkozó tervekben, műszaki leírásba, mennyiségi kiírásban valamint a megrendelői követelményekben az alábbi tételekre vonatkozóan hiányosan vagy nem áll rendelkezésre megfelelő információ a munkák műszaki tartalmáról:

- 06. EP/I.3.06 Kemény mészkő emlékmű talapzat
- 08. EP/I.3.08 Szoborszerű egyedi ülőpadok kemény mészkőből (a műszaki leírás alapján ezek egyedi szobrász műalkotások, egyébként a kiadott tervek alapján méretben is eltérőek legalább háromféle van)

Válasz: A Fővám téri részajánlatnál a „Kemény mészkő emlékmű talapzat”-ot és a „Szoborszerű egyedi ülőpadok”-at az 1C Feltételes Összegek Jegyzékében az „Egyéb költségeknél” külön soron kell szerepeltetni. Ennek következtében az „Egyéb költségek” összege 595.000.000 forintra, a Feltételes Összegek összesen pedig 1.050.000.000 forintra módosul. (A változtatást az Ajánlati nyilatkozatban is kérjük átvezetni!)

Jelen 3. sz. Kiegészítés mellékleteként átadásra kerül a módosított 1C Feltételes Összegek Jegyzéke a Fővám téri részajánlat vonatkozásában. (A Kálvin téri részajánlatra vonatkozóan a 2. sz. Kiegészítés mellékleteként átadott 1C Feltételes Összegek jegyzéke marad érvényben)

- 15. EP/I.5.15 HAGO-DECK BVH Maxi burkolható akna fedlap (az egyes közművek tekintetében lényegesen eltérő méretűek)

Válasz: A végleges aknaméreteket a kiviteli terv készítése során kell pontosítani.

- 20. EP/I.5.20 METRÓ jel nemesacél oszlopon

Válasz: A végleges kialakítás meghatározása a kiviteli terv feladatkörébe tartozik, a tenderdokumentációban kiadott specifikáció alapján.

- 21. EP/I.5.21 METRÓ információs totem

Válasz: A végleges kialakítás meghatározása a kiviteli terv feladatkörébe tartozik, a tenderdokumentációban kiadott specifikáció alapján.

hwl

hwl

- 22. EP/I.5.22 HAGO-DECK BVH – GD Maxi hidraulikusan működő, burkolható akna fedlap (az egyes közművek tekintetében lényegesen eltérő méretűek)

Válasz: A végleges alnaméreteket és típusokat a kiviteli terv készítése során kell pontosítani.

- 15. EP/I.2.15 Vakvezető sávok (a faragott gránit megjelölés a faragott felület tekintetében rovátkolást jelen?)

Válasz: A rovátkák 30 mm széles 8 mm mély trapéz alakú bevágások az egyenes szakaszokon, csomópontokon ugyanilyen méretű négyzethálós bemarás.

- 24. EP/A.24 Függesztett, acélszerkezetű információs táblák

Válasz: A végleges kialakítás meghatározása a kiviteli terv feladatkörébe tartozik, a tenderdokumentációban kiadott specifikáció alapján.

- 31. EP/A.31 Utastájékoztató táblák, nemesacél, biztonsági üveg

Kérjük fenti tételek műszaki tartalmának (pld: méretek, anyagminőségek, esztétikai megjelenés stb.) pontosítását.

Válasz: A végleges kialakítás meghatározása a kiviteli terv feladatkörébe tartozik, a tenderdokumentációban kiadott specifikáció alapján.

K78 A felső vezetékes munkák tekintetében a Fővám téren, Kálvin téren ill. a Vámház körúton a kapcsolódó egyéb projektek keretében a bontási munkák jelentős része már megtörtént és a még ténylegesen bontandó mennyiségek jelentősen eltérnek a mennyiségkiírásban szereplő mennyiségektől. Tekintettel arra, hogy Ajánlattevők részére nem ismert, hogy a kapcsolódó egyéb projektek keretein belül milyen bontási munkák kerülnek még elvégzésre, ezért kérjük Ajánlatkérő részéről a bontási mennyiségek pontosítását.

Válasz: A FIDIC sárgakönyv „szellemének” megfelelően a mennyiség kimutatást és tétel leírást a Megbízó TÁJÉKOZTATÓ JELLEGGEL bocsátotta az Ajánlattevők rendelkezésére, az Ajánlattevők felelősége, hogy meggyőződjenek az abban foglaltak teljességéről és megfelelőségéről. Javasolt, hogy az Ajánlattevők nézzék meg és vizsgálják meg az építési helyszínt és annak környékét, és győződjenek meg az érintett területek megvalósult állapotáról.

K79 A 2 villamosnál a 18 db egyedi kialakítású egyedi csőoszlop műszaki tartalma a tervek ill. a megrendelői követelmények alapján nem egyértelmű, annak pontosítása szükséges, melyhez legalább keresztmetszelvényt és egy egyszerű részletrajzot kérünk részünkre átadni.

Válasz: A FIDIC sárgakönyv „szellemének” megfelelően részletterv nem készült. Az egyes gyártmányok típusát a kiviteli tervek készítése során szükséges pontosítani. Az oszlopok terhelésére és egyéb paramétereire vonatkozó adatokat a tenderterv tartalmazza.

K80 A 2 villamos felső vezetékének alagúti átvezetésénél az áramszedő a sodronyt felnyomhatja a földémhez, melyre vonatkozó megoldást a tervek nem tartalmazzák. Kérjük pontosítani, hogy a probléma megoldására szigetelő lapok vagy keresztcsodrony tartó konzolok beépítését kell figyelembe venni.

Válasz: A FIDIC sárgakönyv „szellemének” megfelelően részletterv nem készült. Az egyes gyártmányok típusát a kiviteli tervek készítése során szükséges pontosítani, az üzemeltetővel egyeztetett módon.

K81 Kérjük pontosítani a Fővám téren állítandó 21 db díszoszlop pontos típusát ill. erőtani méretezését.

Válasz: A FIDIC sárgakönyv „szellemének” megfelelően részletterv nem készült. Az egyes gyártmányok típusát a kiviteli tervek készítése során szükséges pontosítani. Az oszlopok terhelésére és egyéb paramétereire vonatkozó adatokat a tenderterv tartalmazza.

K82 Az áram visszavezetés tekintetében a szívópontok esetében kérjük a műszaki tartalom pontosítását, hogy 4 vagy 8 db sínsekrény kerüljön beépítésre.

Válasz: A műszaki megoldás egyértelműen szívópontonként 8 db sínsekrényt tartalmaz.

K83 A BKV vontatási földkábelek tekintetében kérjük kapcsolási rajzok megadását, mert a kiadott tervek alapján nem ellenőrizhető ill. határozható meg egyértelműen a kábelek és a kötések mennyisége. Továbbá előzőekre tekintettel kérjük a kábelek és kábeltéglázás mennyiségének pontosítását.

Válasz: A kapcsolási rajz a kiviteli terv része. A helyszínrajzban szereplő műszaki megoldásból a kábelek darabszáma egyértelműen meghatározható.

K84 A Múzeum krt-on kérjük pontosítani, hogy az 1000-es Al és a 240-es Cu kábeleket hol, és hogyan kell összekötni, mert a tervekből ez nem egyértelmű. Továbbá kérjük pontosítani a Curia-Kertész kooperációs kábel keresztmetszetére, minőségére vonatkozó adatokat, mert a tervekből ez nem egyértelmű.

Válasz: Az 1000 mm² keresztmetszetű Al, illetve 240 mm² keresztmetszetű Cu kábelek közötti átmenet egy meglévő állapotot tükröz. A meglévő állapotot helyszíni feltárással kell pontosítani. A kooperációs kábelekre vonatkozóan a kiviteli tervezés során további pontosítás szükséges, üzemeltetővel egyeztetett módon.

K85 A 2 villamos betétprogram tekintetében az alábbi tételek mennyiségeinek pontosítását kérjük, tekintettel arra, hogy a mennyiségek a rajzokról meghatározhatatlanok:

Építési munkák:	1.5.1.4.27
	1.5.1.4.28
Bontási munkák:	1.5.2.1.01
	1.5.2.1.04
	1.5.2.1.05

Válasz: Építési munkák:

- A helyszínrajzon a Ø48 mm védőcső jelölve van betű jellel és rajztechnikailag vékonyabb vonallal.
- A helyszínrajzon az acél védőcső jelölve van szaggatott vonallal, ill. az U keretben elhelyezendő acél védőcső az U keret teljes hosszában jelölve van.
- A Ø100 mm védőcső a helyszínrajzon betű jellel nincs jelölve, viszont a jelmagyarázat alapján rajztechnikailag vastagabb vonallal van megkülönböztetve.

Bontási munkák:

- A bontandó kábelek helyét és darabszámát a helyszínrajz tartalmazza, így azok hossza a rajzról meghatározható.

K86, A Fővám téri és a Kálvin téri aluljárók tekintetében kérjük pontosítani a m2 egységben megadott közvilágítási munkák műszaki tartalmát.

Válasz: A FIDIC sárgakönyv „szellemének” megfelelően a mennyiség kimutatást és tétel leírást a Megbízó TÁJÉKOZTATÓ JELLEGGEL bocsátotta az Ajánlattevők rendelkezésére, az Ajánlattevők felelősége, hogy meggyőződjenek az abban foglaltak teljességéről és megfelelőségéről. Minden vitatható esetben a kiadott tervdokumentáció az irányadó. Ahol a tervekben nincs utalás mennyiségi, vagy minőségi paraméterekre, ott azokat a kiviteli tervek készítése során szükséges meghatározni.

K87 A Fővám téren a Váci utca torkolatának környezetében a térburkolat minősége nem került egyértelműen meghatározásra, mert a régi várfal elemeinek beépítéséről vagy intarziás kő díszburkolat építéséről is van említés, kérjük a műszaki tartalmat pontosítani.

Válasz: A régi városfal a régészeti kutatások után meghatározott, eredeti anyagából kerül a felszíni burkolatban bemutatásra. Amennyiben a régészeti kutatás nem hoz eredményt, az intarziás kő díszburkolat építendő.

K88 A tervekben szereplő nagykokkakő burkolatok tekintetében új kokkakövet kell költségelni vagy a kokkakő a fővárosi kötéről lesz díjmentesen biztosítva?

Válasz: Az út pályaszerkezetének tekintetében (beleértve a parkolósávot is) az Útépítési tervek az irányadóak (mAB-11/F burkolat építendő).

K89 A Fővám téri építész tervekben a korlátok, fogódzók anyagminőségének tekintetében ellentmondás van, ugyanis a terveken ill. műszaki leírásba horganyzott, porszórt acélszerkezetek szerepelnek, ezzel szemben a mennyiségi kiírásban nemesacél anyagminőség került megadásra. Kérjük az anyagminőség pontosítását.

Válasz: A korlátszerkezetek nemesacélból készülnek.

K90 A zöldfelületi ill. közterület arculati tervekben nem szerepel az automata öntözőrendszerek kiépítése. Kérjük pontosítani, hogy mely szakaszokon szükséges automata öntözőrendszer kiépítése.

Válasz: A Fővám téren valamint a Kálvin téren szükséges, a Vámház és Múzeum körúton nem szükséges automata öntözőrendszert kiépíteni.

K91 A Fővám téri zöldfelületi ill. az építész tervben szereplő fűvesítés mennyiségénél jelentős eltérés van. Kérjük pontosítani a különböző minőségű (fűvesítés, fakéreg terítés stb.) zöldfelületek mennyiségét.

Válasz: Az építész terv szerint kell figyelembe venni.

K92 Kérjük pontosítani a Fővám téri aluljáró födémbe beépítendő védőcsövek anyagminőségét, mert az a dokumentációkból nem egyértelmű.

Válasz: A védőcsövek olyan műanyagcsövek, melyeknek toldása nem akadályozza a kábelek behúzását.

K93 Kérjük megerősíteni, hogy Ajánlatkérő által az egyes részajánlatok esetében az Egyéb költségeknél megadott összegek magukban foglalják pld. a teljes régészeti feltárások költségét is, tekintettel például a Fővám téri régi városfal feltárási munkáira.

Válasz: Igen, a Feltételes összeg a régészeti feltárás várható költségét is magában foglalja.

K94 3. kötet 4.1 sz. melléklete tartalmazza a „Megbízó által beszerzendő engedélyeket és hozzájárulásokat” mivel a táblázat a kiírásban adatokat nem tartalmaz, kérjük nyilatkozatukat az engedélyek rendelkezésre állására vonatkozóan.

Válasz: Az engedélyek beszerzése folyamatban van, szerződéskötést követően kerülnek átadásra. A Megbízó által beszerzendő engedélyekre vonatkozóan a kiadott dokumentációban foglaltak az irányadók.

K95 3. kötet 14.1 melléklet „Kijelölt szerződések” fejezetben a Fővárosi Gázművek Zrt. és a Fővárosi Vízművek Zrt-n kívül hírközlő társaságok fejlesztési munkái is szerepelnek, noha a tenderben csak az említett első két cég saját finanszírozásban végzett munkáihoz kell Ajánlattevőnek alkalmazkodnia.

Válasz: A jelenlegi információk alapján a hírközlő társaságok közül a Pantel és a Siemens Trafficom fejleszt saját beruházásban, de esetlegesen egyéb hírközlő társaságok is jelezhetik fejlesztési igényüket (saját beruházásban!) a kivitelezés folyamán. (Megjegyezzük, hogy a 3. kötet is az Ajánlatkérési dokumentáció, azaz a tender részét képezi.)

K96 A tenderben több helyen rögzítésre került a társvállalkozókkal való együttműködési kötelezettség, ennek ellenére T. Megbízó semmilyen határidőt nem közölt, hogy a Fővám téren illetve a Kálvin téren mikor és milyen ütemezésben áll rendelkezésre munkaterület a felszíni rendezési munkákhoz?

Válasz: Az 1. sz. Kiegészítés mellékleteként átadott „elvárt forgalomterelési állapotok” dokumentációban megadott időpontok figyelembevételével kérjük az ajánlatot elkészíteni.

K97 3. kötet 20. fejezet tartalmazza a Mérnök számára nyújtott szolgáltatásokat. A 20.2.1 pontban elvárt 10 db szabadtéri fenntartott parkoló a tárgyi belvárosi környezetben teljesíthetetlennek tűnik, kérjük ennek felülvizsgálatát

Válasz: Elegendő 6 darab parkoló (továbbá Ajánlatkérő nem ragaszkodik szabadtéri parkolóhoz)

K98 A műszaki szakmai alkalmasság igazolásánál az Ajánlati felhívás 13 fő az Ajánlatkérési dokumentáció 12 főt jelöl meg, kérjük az ellentmondás feloldását.

Válasz: A Közbeszerzési Értesítőben tévesen jelent meg az Ajánlati felhívás (az „Építésvezető – villamosenergia” duplán szerepel). Az EU Hivatalos Lapjában, megjelent felhívásban, illetve az Ajánlatkérési dokumentáció részét képező Ajánlati felhívásban a vonatkozó rész helyesen szerepel.

K99 Az Ajánlati felhívásban a gyakorlat igazolásához 2 db legalább 200 millió Ft értékű közterületi arculat referenciát írnak elő, az ajánlati dokumentáció D jegyzékében viszont 500 millió Ft-os érték szerepel, kérjük az ellentmondás feloldását.

Válasz: Lásd a K76-ra adott választ

K100 A napi munkák jegyzékében szereplő "bitumen emulzió" mértékegysége helyesen m² (és nem m³)

Válasz: A kiírásban gépelési hiba történt. A mennyiség egysége helyesen m²

K101 A 2. kötet Szerződés 2.1 pontjához: Tudomásunk szerint az egyes munkaterületek a Fővárosi Önkormányzat tulajdonában és kezelésében vannak, ahol közterület használati díjmentesség biztosított általában a kivitelezési munkákhoz.

Válasz: A munkaterületek egy része a kerületi Önkormányzatok tulajdonában van.

A „szükséges közterület-használati hozzájárulás” kitétel úgy értelmezendő, hogy a munkaterület azon részeire kell ezt a díjat megfizetni, amely terület olyan helyi szabályozás alatt áll, mely szerint a metróépítésre és a kapcsolódó felszíni beruházásokra vonatkozóan közterület használati díj megfizetését teszi szükségessé.

Műtárgyépítés Kálvin tér (102-108 kérdések):

K102 6/3-as tétel közlekedő területen acélszerkezetek javítása és korrózió védelme milyen konkrét szerkezetek javítási munkáit tartalmazza?

Válasz: A pontos műszaki tartalom ilyen mértékű meghatározása a kiviteli terv feladata, az ajánlathoz a kiadott specifikációban foglaltak az irányadóak.

K103 6/5-ös tétel a megadott mennyiségből hány darab a taposórács (illetve hány m), és mennyi az aknafedlap? Kérjük a típusok megnevezését!

Válasz: A pontos műszaki tartalom ilyen mértékű meghatározása a kiviteli terv feladata, az ajánlathoz a kiadott specifikációban foglaltak az irányadóak.

K104 6/6 tétel az üzemi terekben kiírt padló és burkolat cserénél milyen burkolatot kíván a kiíró a padlón illetve a falakon.

Válasz: A pontos műszaki tartalom ilyen mértékű meghatározása a kiviteli terv feladata, az ajánlathoz a kiadott specifikációban foglaltak az irányadók.

K105 6/8-as tétel nyílászárók javítása és festése tételnél kérjük megadni az ajtók és ablakok számát illetve, hogy a javítás alatt milyen munkafázisok értendők és mivel kívánják lefestetni azokat?

Válasz: A pontos műszaki tartalom ilyen mértékű meghatározása a kiviteli terv feladata, az ajánlathoz a kiadott specifikációban foglaltak az irányadók.

K106 Az aluljáró teljes földemén előírták a szigetelés cseréjét az oldalfalakra történő lehajtással együtt. Ehhez a teljes felületen el kell távolítani a fölötte található burkolati rétegeket illetve töltést; ezen mennyiségek meghatározását és az új feltöltés mértékét kérjük meghatározni.

Válasz: A pontos műszaki tartalom ilyen mértékű meghatározása a kiviteli terv feladata, az ajánlathoz a kiadott specifikációban foglaltak az irányadók.

K107 A 2.5 tételnél az általunk helyesnek tartott mennyiség 950 m² a kiírásban szereplő 170 m²-el szemben

Válasz: A FIDIC sárgakönyv „szellemének” megfelelően a mennyiség kimutatást és tétel leírást a Megbízó TÁJÉKOZTATÓ JELLEGGEL bocsátotta az Ajánlattevők rendelkezésére, az Ajánlattevők felelőssége, hogy meggyőződjenek az abban foglaltak teljességéről és megfelelőségéről.

K108 A 4.4 és 4.5 tételeknél a véleményünk szerint a helyes mértékegység m³ m² helyett.

Válasz: A FIDIC sárgakönyv „szellemének” megfelelően a mennyiség kimutatást és tétel leírást a Megbízó TÁJÉKOZTATÓ JELLEGGEL bocsátotta az Ajánlattevők rendelkezésére, az Ajánlattevők felelőssége, hogy meggyőződjenek az abban foglaltak teljességéről és megfelelőségéről.

Műtárgyépítés Fővám tér (109-126 kérdések):

K109 A kiírás szerint az üzemi helységek belső ajtóinak tokja porszórt fémtok az ajtószárny pedig fa, ezt a megoldást kéri-e T. Kiíró?

Válasz: Igen

K110 Az aluljáró térbe nyíló ajtók hagyományos porszórt fém ajtók, de ezek nem vandál biztosak, milyen megoldást kér T. Kiíró (zománcozott, rozsdamentes vagy porszórt)?

Válasz: Rozsdamentes

K111 A pénztárak berendezései egyeztetve lettek-e BKV Zrt.-vel? A 2-es metróvonal felújított állomásain beépített egységes pénztárak kialakításait kéri-e itt is T. Kiíró

Válasz: A kiviteli terv készítése során, az üzemeltetővel egyeztetett módon véglegesítendő a pénztárak kialakítása.

K112 A korlátok a leírásban porszórtak, a kiírásban rozsdamentesek, melyik megoldást kérik?

Válasz: Lásd K89-re adott választ.

K113 Építendő-e álmennyezet az üzemi területen? A közlekedő területen az álmennyezet pontmegfogásos, szükséges-e fólia betét beépítése is?

Válasz: Az üzemi területen is építendő álmennyezet, olyan megoldással, hogy ne látszódjanak a szerelvények.

K114 A padlóösszefolyó rácsok horganyzott, öntöttvas vagy rozsdamentes kivitelben készítenődök?

Válasz: Öntöttvas

K115 Az oszlopburkolatok ívesek vagy síklap csíkkal készítenődök?

Válasz: Íves csíkkal készítenődő

K116 A gránitburkolat kiválasztásra került-e már?

Válasz: Nem

K117 A lábazat anyaga megegyezik-e a falburkolat anyagával?

Válasz: Igen, de a lábazat lángolt kivitelben készül.

K118 A liftgépház ajtaját szükséges-e kőburkolattal ellátni?

Válasz: Igen

K119 A 2-es felülvilágító vízszintes-e, ha vízszintes járható-e? Részletesebb leírást kérünk.

Válasz: A 2-es felülvilágító vízszintes és járható kivitelben készítenődő.

K120 A portálkapun kívüli utas tájékoztatók a felszíni rendezési tender részei-e?

Válasz: Igen

K121 Milyen típusú antigraffiti bevonatot kér T. Kiíró?

Válasz: A pontos műszaki tartalom ilyen mértékű meghatározása (típus) a kiviteli terv feladata, az ajánlathoz a kiadott specifikációban foglaltak az irányadóak.

K122 Kérjük az ülőpad és szeméttároló típusának meghatározását.

Válasz: A pontos műszaki tartalom ilyen mértékű meghatározása (típus) a kiviteli terv feladata, az ajánlathoz a kiadott specifikációban foglaltak az irányadóak.

EL

[Handwritten signature]

K123 Vakolás csak a téglafalakon vagy a betonfalakon is szükséges-e?

Válasz: Mindenhol szükséges a vakolás.

K124 Az aluljáró üzemi tereiben festés szükséges, vagy van olyan helység, ahol tapétát kér T. Kiíró?

Válasz: Nem szükséges tapétázni.

K125 Szükséges-e az aluljáróba City Lite Posterek elhelyezésére alkalmas dobozok felszerelése?

Válasz: A City Lite Posterek elhelyezésére alkalmas dobozok felszerelése nem része jelen tendernek. A Vállalkozónak csak a helybiztosítás és az elektromos csatlakozás kialakítása képezi feladatát.

K126 A Szabadság híd végében található 2 db vámszedőház alapozásáról lehet-e tudni valamit, és hol található az alapozási síkjuk alsó szintje?

Válasz: Kiadott szerkezetterv tartalmazza az alapozási síkokról jelenleg elérhető információt.

Útfelújítások (127-128 kérdések):

K127 A kiadott költségvetésekben kimaradt a közműszerelvények szintbehelyezése, noha a legtöbb munkaterületen a közműkiváltások után nem azonnal történhet út és járdaépítés, illetve az egyes munkaterületeken az aszfalt kopóréteg beépítése is később történik meg.

Válasz: A FIDIC sárgakönyv „szellemének” megfelelően a mennyiség kimutatást és tétel leírást a Megbízó TÁJÉKOZTATÓ JELLEGGEL bocsátotta az Ajánlattevők rendelkezésére, az Ajánlattevők felelőssége, hogy meggyőződjenek az abban foglaltak teljességéről és megfelelőségéről.

K128 Az új járdafelületeken mindenütt kéri-e T. Kiíró a fedlapok kicserélést díszes kivitelűre, vagy ezen követelmény csak a Fővám téren illetve a Kálvin téren érvényes?

Válasz: A Fővám téren és a Kálvin téren díszes kivitelű bronz fedlapok, a többi helyen egyedi – a beépített járda kőburkolatával azonos anyagból kialakított – fedlapok beépítése szükséges.

Közműfelújítások (129 kérdés):

K129 A kiadott költségvetések többségében nem szerepel a felújítási munkák után az ideiglenes burkolat helyreállítás költsége, pedig ezekre szükség lesz. Néhány közműnél a felújítási munkák túlnyúlnak a munkaterületek határán és itt végleges burkolat helyreállítás szükséges.

Válasz: A FIDIC sárgakönyv „szellemének” megfelelően a mennyiség kimutatást és tétel leírást a Megbízó TÁJÉKOZTATÓ JELLEGGEL bocsátotta az Ajánlattevők rendelkezésére, az Ajánlattevők felelőssége, hogy meggyőződjenek az abban foglaltak teljességéről és megfelelőségéről. Az ideiglenes burkolat helyreállítások volumene nagyban függ a Vállalkozó által adott ütemtervtől. Kérjük, ennek figyelembe vételével állítsák össze ajánlatukat.

Növénytelepítési munkák (130 kérdés):

K130 A tenderben rögzítésre került, hogy a fakivágási engedélyt a Vállalkozónak kell beszereznie. A betervezett fatelepítések megfelelnek-e a pótlási kötelezettség mértékének vagy esetleg további pótlás tervezendő-e

Válasz: A zöldterület tervek az érvényben lévő előírások, és a kerülettel történt egyeztetések alapján készültek.

Vágányépítés Fővám tér (131-132 kérdések):

K131 Az átmeneti sínek a két vágányrendszer között szerepelnek-e a Szabadság híd felújítási munkáinál?

Válasz: Igen, a Szabadság hídi munkák részét képezik az átmeneti sínek.

K132 Mivel az építendő új vágányzónára az egyes terelési állapotokban a közúti forgalom ideiglenesen ráterelésre kerül. Javasoljuk, hogy a vágányzónában egységesen 2*4 cm ÖA-11 jelű burkolat kerüljön beépítésre. (Az egyes szakaszra javasolt egyrétegű 5 cm vtg. helyett)

Válasz: A vágányzónában egységesen 2x4 cm ÖA -11 jelű burkolat beépítését kérjük.

K133 Kérjük megerősíteni, hogy a 2007-08-08-án átadott mozgólépcső specifikáció 5. oldalán az 1.2.2.2. pontban hivatkozott információkat és számításokat az ajánlatban nem kell csatolni, azokat majd a kiviteli tervezés időszakában a nyertes Ajánlattevőnek kell benyújtania.

Válasz: Ajánlattevő értelmezését megerősítjük.

K134 A 2007-08-01-én átadott Fővám téri organizáció műszaki leírása szerint jelen tenderben kell elvégezni a 47-49 villamos-pótló buszok terelő útvonalának megszüntetését a teljes szakaszon és az eredeti forgalmi rendet helyre kell állítani. Kérjük fenti munkák műszaki tartalmát pontosítani vagy ezen munkákra előirányzati költséget meghatározni.

Válasz: Az eredeti forgalmi állapot visszaállítása szükséges. A terelés által igénybe vett kétféle útvonal:

1. útvonal:

Kosztolányi D. tér - Bartók B. út - Szent Gellért tér - Gellért rkp. - Erzsébet híd - Kossuth L. u. - Astoria - Károly krt. - Deák tér - Károly krt. - Astoria - Kossuth L. u. - Erzsébet híd - Gellért rkp. - Szent Gellért tér - Bartók B. út - Kosztolányi D. tér

2. útvonal:

Kosztolányi D. tér - Bartók B. út - Szent Gellért tér - Gellért rkp. - Erzsébet híd - Kossuth L. u. - Astoria - Károly krt. - Deák tér - Károly krt. - Astoria - Múzeum krt. - Kálvin tér - Vámház krt. - Sóház u. - Közraktár u. - Petőfi híd - Irinyi J. u. - Október 23. utca - Kosztolányi D. tér

K135 A 2007-08-01-én átadott Fővám téri organizációban ill. a forgalom fenntartási koncepciók állapotrajzokban meghatározottak alapján a 47-49-es villamosok 2008-11-09-től indulnak el. Ezzel ellentétben az egyéb dokumentumokban (pld.: 3. Jegyzék stb.) a 47-49-es villamosok indulására a 2008-11-01 időpont szerepel. Kérjük megerősíteni, hogy a 2008-11-09-i időpontot kell figyelembe venni az építési ütemterv elkészítésénél, és ennek megfelelően módosul az egyéb dokumentumokban szereplő dátum is.

Válasz: A KD K2/11 kötbérterhes határidő a 47-49-es villamos próbaüzemét 2008. október 30-ban határozza meg, mely nem azonos időpont a villamos üzemszerű közlekedtetésével. Ellentmondás nincs, mivel 2008. november 09. időpontig az üzemszerű közlekedést kell biztosítani.

K136 Kérjük megerősíteni, hogy a korábbi kérdésekre adott válaszok alapján a kiadott formanyomtatványok vonatkozó részeit Ajánlattevőnek értelemszerűen módosítani, pontosítani kell pld.: a C Jegyzék esetében a „közjegyzői hitelesítés” stb.

Válasz: Ajánlattevő értelmezését megerősítjük.

K137 A Kálvin téri építészeti tervekben 2/M jellel üvegszobrász által tervezett burkolatú metrószellőző kialakítása szerepel. A kiadott dokumentáció alapján nem egyértelmű az elvégzendő munka műszaki tartalma tekintettel az egyedi üvegszobrászati munkarész miatt. Kérjük a műszaki tartalmat pontosítani vagy az adott feladatra előirányzati költséget meghatározni.

Válasz: A Kálvin téri részajánlatnál az 1C Feltételes Összegek Jegyzékében az „Egyéb költségeknél” szerepel (Lásd 2. sz. Kiegészítés melléklete).

K138 A Fővám téren más tenderben elbontott partfal lépcső kőanyaga rendelkezésre áll, vagy teljesen új kőanyag felhasználásával kell megépíteni az új helyén a partfal lépcsőt? Az elbontott kőanyag részleges rendelkezésre állása esetén milyen arányú kópótlást kell figyelembe venni?

Válasz: Az elbontott lépcső kőanyaga részben visszaépíthető, mintegy 50 %-os kópótlást kell figyelembe venni.

K139 Kérjük megerősíteni, hogy tekintettel arra, hogy a projekt hivatalos nyelve ill. a kapcsolattartás nyelve is a magyar nyelv, ezért a Vállalkozó által átadandó minden anyagot magyar nyelven kell rendelkezésre bocsátani.

Válasz: Ajánlattevő értelmezését megerősítjük.

K140 Kérjük megerősíteni, hogy a fizetési igények benyújtási gyakoriságát tekintve a Megrendelői követelmények 3. kötet 1. rész 19.5.2. pontban foglaltakat – azaz havi gyakorisággal – szerint kell eljárni.

Válasz: Ajánlattevő értelmezését megerősítjük (a 3. kötet 1. rész 19. fejezet egyéb rendelkezéseit is figyelembe véve).

K141 Kérjük megerősíteni, hogy a megvalósulási dokumentációk példányszámának tekintetében a Megrendelői követelmények 3. kötet 3. rész 50.3. pontban meghatározott 6 példányt kell figyelembe venni.

Válasz: Ajánlattevő értelmezését megerősítjük

K142 Kérjük felülvizsgálni az 1. részajánlat 2. Jegyzéknél megadott 4.5 és 4.8 mérföldkövek tartalmi leírását, tekintettel arra, hogy a kiadott Fővám téri organizációs tervből és a forgalom fenntartási koncepció állapotrajzaiból is látható, hogy az utépítési munkák lényegesen később kezdődhetnek csak el, annak ellenére, hogy a szerkezetépítési munkák már elkészülnek. Előzőek alapján indokolatlannak tartjuk a két esemény összerendelését, ezért a megadott mérföldköveket két-két mérföldköre (szerkezetépítés elkészülte ill. kötőréteg elkészült egy nyomon a földemen) javasoljuk szétbontani.

Válasz: A 2. jegyzék bevezetésében foglaltaknak megfelelően az Ajánlattevő további Mérföldkövekkel bővítheti a 2. jegyzéket (a bevezetésben foglalt követelmények figyelembe vételével).

K143 Az Ajánlati dokumentációban, az Ajánlati nyilatkozatban ill. annak Függelékében valamint a 3. Jegyzékben a befejezési határidőre a 2010-09-30-i időpont szerepel, ami a kezdési időponttól (a 2007-10-15-i szerződés aláírástól) számítva 35,5 hónap. Ezzel szemben a 2. Jegyzék több pontjánál (pld.: 2.3; 3.3; 3.4; 4.19; 5.9 ill. 4.9 pontok) is a Megbízó általános ütemterve alapján 37 hónap került megadásra. Kérjük megerősíteni, hogy a 37 hónap átfutási időt kell figyelembe venni – azaz a befejezési határidő 2010-11-15 lesz - és ennek megfelelően kell elkészíteni az építési ütemtervet.

Válasz: Az EU hivatalos lapjában, és a Közbeszerzési Értesítő 77. számában megjelent felhívás szerinti kezdést 2007. október 15. és 2010. szeptember 30. befejezést kell az építési ütemtervről figyelembe venni.

A 2. jegyzékben elírás történt, 37 hónap helyett 36 hónapot kérünk szerepeltetni (mivel a 2. jegyzékben teljes hónapok kerültek feltüntetésre, és a 35,5 hónap már a 36. hónapban van).

Fővám tér (144-149 kérdések):

K144 A műszaki leírás mAB-11/F jelű keveréket ír elő a kopórétegre, a költségvetésben és az utépítési tervekben pedig AB-11/F szerepel. Kérjük az ellentmondás feloldását!

Válasz: A műszaki leírásban foglalt információ az irányadó.

K145 Nem szerepel külön költségvetési tételként a buszmegálló alatti 20 cm homokos kavics ágyazat. Kérdésünk az, hogy ez külön tételként költségelendő vagy pedig szerepel az útpálya alatti talajjavító réteg mennyiségében?

Válasz: A FIDIC sárgakönyv „szellemének” megfelelően a mennyiség kimutatást és tétel leírást a Megbízó TÁJÉKOZTATÓ JELLEGGEL bocsátotta az Ajánlattevők rendelkezésére, az Ajánlattevők felelősége, hogy meggyőződjenek az abban foglaltak teljességéről és megfelelőségéről. (A költségvetés nem képezi a benyújtandó ajánlat részét).

K146 A műszaki leírás és az útépitési terv nem tartalmazza, hogy hová kell építeni a költségvetésben költségelendő ÖA-8 jelű keveréket járdaszigetbe. Kérjük megadni a beépítés helyét!

Válasz: Amint az a kiadott dokumentációban is szerepel, a Belgrád rakpart és a Fővám tér kereszteződésében lévő elválasztószigetbe kell beépíteni.

K147 Kérjük megadni a buszmegálló(k) helyét és műszaki paramétereit!

Válasz: A kiadott dokumentáció 5. kötete a kért információkat tartalmazza

K148 A műszaki leírás üvegszál erősítésű geotextíliát ír elő az aszfalt alapréteg alá. Kérjük a geotextília típusának megadását!

Válasz: A pontos műszaki tartalom ilyen mértékű meghatározása a kiviteli terv feladata, az ajánlathoz a kiadott specifikációban foglaltak az irányadók.

K149 A közterület arculati terv műszaki leírásában szereplő öntözőhálózat nem szerepel a költségvetésben. Kérjük megadni, hogy ezt milyen költségvetési tételként szerepeltessük!

Válasz: A FIDIC sárgakönyv „szellemének” megfelelően a mennyiség kimutatást és tétel leírást a Megbízó TÁJÉKOZTATÓ JELLEGGEL bocsátotta az Ajánlattevők rendelkezésére, az Ajánlattevők felelősége, hogy meggyőződjenek az abban foglaltak teljességéről és megfelelőségéről. (A költségvetés nem képezi a benyújtandó ajánlat részét).

Vámház körút (150-156 kérdések):

K150 A műszaki leírás mAB-11/F jelű keveréket ír elő a kopórétegre, a költségvetésben és az útépitési tervekben pedig AB-11/F szerepel. Kérjük az ellentmondás feloldását!

Válasz: A műszaki leírásban foglaltak az irányadók.

K151 A költségvetésben a járda alatti Ckt keveréknek nincs megadva a szerkezeti vastagsága. Kérjük ennek megadását!

Válasz: A kiadott műszaki leírás és a rajzi részek tartalmazzák a kért adatokat.

K152 A költségvetésben szerepel ÖA-11 jelű öntött aszfalt keverék, ami vízelvezető sávként épül, a műszaki leírás és az útépitési terv azonban nem rendelkezik ennek helyéről és műszaki tartalmáról. Kérjük ezek megadását!

Válasz: A releváns információkat a mintakeresztszelvény tartalmazza.

K153 A műszaki leírás szerint a parkoló burkolata és az útpálya aszfaltburkolata között bontott nagykockaköböl süllyesztett szegély épül, de ez a költségvetésben tételként nem található. Kérjük ennek mennyiségét megadni és azt, hogy milyen költségvetési tételként szerepeltessük az ajánlatunkban!

Válasz: Lásd a K88-ra adott választ.

K154 A műszaki leírás üvegszál erősítésű geotextíliát ír elő az aszfalt alapréteg alá. Kérjük a geotextília típusának megadását!

Válasz: A pontos műszaki tartalom ilyen mértékű meghatározása a kiviteli terv feladata, az ajánlathoz a kiadott specifikációban foglaltak az irányadók.

K155. A közművek építése- kiváltása utáni burkolat helyreállítás és ideiglenes burkolatbontás egyedül a csatornázás mennyiségszámításában szerepel, a többi közmű mennyiségszámításában és költségvetésében nem. Kérjük megadni, hogy a többi közmű esetében ezen tételeket milyen mennyiséggel és milyen költségvetési tételként szerepeltessük!

Válasz: Az ideiglenes helyreállításokra vonatkozó mennyiségek nagyban függenek a vállalkozó által benyújtott ütemtervtől. Kérjük, ennek figyelembe vételével állítsák össze ajánlatukat.

K156 A Vámház körúton a víz- és gázellátási, illetve csatornázási munkarészek közül melyek képezik a tender részét és melyek épülnek más beruházásban?

Válasz: Jelen tender része a csatornázás. Nem képezi jelen feladat tárgyát a víz- és gázellátás.

Kálvin tér (157-167 kérdések):

K157 A műszaki leírás mAB-11/F jelű keveréket ír elő a kopórétegre, a költségvetésben és az útépitési tervekben pedig AB-11/F szerepel. Kérjük az ellentmondás feloldását!

Válasz: A műszaki leírásban foglalt információ az irányadó.

K158 A költségvetésben szerepel ÖA-11 jelű öntött aszfalt keverék, ami vízelvezető sávként épül, a műszaki leírás és az útépitési terv azonban nem rendelkezik ennek helyéről és műszaki tartalmáról. Kérjük ezek megadását!

Válasz: A releváns információkat a mintakeresztmetszelvény tartalmazza.

K159 Az ajánlati tervdokumentáció nem tartalmazta a közterület arculati és zöldfelület tervet, így ilyen költségvetési tételeink is hiányoznak (pl. térkő burkolat). Kérjük álláspontjukat a hiányzó költségvetési tételekkel és tervekkel kapcsolatban!

Válasz: Az 1. sz. Kiegészítés mellékleteként átadásra kerültek az építészeti tervek a Kálvin tér vonatkozásában. Az ajánlatot kérjük a kiadott dokumentáció alapján megadni.

62

FE
KJ

K160 A költségvetés és az útépítési terv Ckt keveréket tartalmaz a járdaburkolat alatt, a műszaki leírás azonban C10 soványbetont. Kérjük az ellentmondás feloldását!

Válasz: A járdaburkolat alatt Ckt réteg épül.

K161 A költségvetés 10 cm betonvastagsággal számol a járdaburkolat alatt, a műszaki leírás és az útépítési terv azonban 15 cm-es vastagságot ír. Kérjük az ellentmondás feloldását!

Válasz: Az útépítési terv az irányadó.

K162 A műszaki leírás üvegszál erősítésű geotextíliát ír elő az aszfalt alapréteg alá. Kérjük a geotextília típusának megadását!

Válasz: A pontos műszaki tartalom ilyen mértékű meghatározása a kiviteli terv feladata, az ajánlathoz a kiadott specifikációban foglaltak az irányadók.

K163 Az organizációs terv a Kecskeméti utca páratlan oldalán előír egy lépcsőkar bontást és helyén egy lift építését, de a híd- műtárgy terv és a költségvetés ezt nem tartalmazza. Kérjük az ellentmondás feloldását!

Válasz: A lift- és lépcsőkar tekintetében a híd- műtárgy terv az irányadó.
(Lásd 2. Kiegészítés K45-ra adott választ).

K164 A távközlés kiváltása az organizációs terven szerepel, szakági terve nincs, és a kiadott költségvetésben sem szerepel. Kérjük állásfoglalásukat.

Válasz: A névtelen utcában a szegélykorrekció miatti Pantel (illetve közúti jelző) kiváltással kell számolni.

K165 A költségvetésben szereplő " Szigetelés és szigetelés védő beton elbontása földemen" tétel mennyisége milyen műszaki tartalomra vonatkozik? A híd- műtárgy terv műszaki leírása a régi szigetelés meghagyásáról ír. Kérjük állásfoglalásukat!

Válasz: A híd- műtárgyterv műszaki leírása egyértelműen tisztázza, hogy az aluljáró földemen szigetelés és szigetelésvédő beton cseréje a feladat, az oldalfalakon szükséges lehajtásokkal. Ugyanakkor az oldalfalakon a szigetelés cseréje nem szükséges. (Lásd 2. Kiegészítés K53-ra adott választ)

K166 A Kálvin téren a víz- és gázellátási, illetve csatornázási munkarészek közül melyek képezik a tender részét és melyek épülnek más beruházásban?

Válasz: A tender részét képezi a vízellátás és a csatornázás, és nem képezi részét a gázellátás.

K167 A közművek építése- kiváltása utáni burkolat helyreállítás és ideiglenes burkolatbontás nem szerepel a kiadott költségvetésben. Kérjük megadni, hogy a többi közmű esetében ezen tételeket milyen mennyiséggel és milyen költségvetési tételként szerepeltessük!

Válasz: Az ideiglenes helyreállításokra vonatkozó mennyiségek nagyban függenek a vállalkozó által benyújtott ütemtervtől. Kérjük, ez alapján vegyék figyelembe az ajánlat adásnál.

Múzeum körút (168-174 kérdések):

K168 A műszaki leírás mAB-11/F jelű keveréket ír elő a kopórétegre, a költségvetésben és az utépitési tervekben pedig AB-11/F szerepel. Kérjük az ellentmondás feloldását!

Válasz: A műszaki leírásban foglaltak az irányadók.

K169 A költségvetésben a járda alatti Ckt keveréknek nincs megadva a szerkezeti vastagsága. Kérjük ennek megadását!

Válasz: A kiadott műszaki leírás és a rajzi részek tartalmazzák a kért adatokat. (Lásd a K161-ra adott választ is.)

K170 A Múzeum körúton a tervezett vízellátási munkák nem szerepelnek a kiadott költségvetésben, kérdésünk, hogy a pályázat részét képezik-e ?

Válasz: Nem képezi jelen beruházás részét.

K171 A Múzeum körúton a tervezett gázellátási munkák nem szerepelnek a kiadott költségvetésben, kérdésünk, hogy a pályázat részét képezik-e ?

Válasz: Nem képezi jelen beruházás részét.

K172 Az ajánlati tervdokumentáció nem tartalmazta a közúti jelző tervet, így ilyen költségvetés tételeink is hiányoznak

Válasz: A közúti jelző szakágra vonatkozó információkat a közműgenerálterv tartalmazza. A tájékoztató jelleggel kiadott költségvetés szintén tartalmazza a vonatkozó tételeket.

K173 A közművek építése- kiváltása utáni burkolat helyreállítás és ideiglenes burkolatbontás nem szerepel a kiadott költségvetésben. Kérjük megadni, hogy a többi közmű esetében ezen tételeket milyen mennyiséggel és milyen költségvetési tételként szerepeltessük!

Válasz: Az ideiglenes helyreállításokra vonatkozó mennyiségek nagyban függenek a vállalkozó által benyújtott ütemtervtől. Kérjük, ennek figyelembe vételével állítsák össze ajánlatukat.

K174 A Múzeum körúton a víz- és gázellátási, illetve csatornázási munkarészek közül melyek képezik a tender részét és melyek épülnek más beruházásban?

Válasz: Jelen beruházás részét képezi a csatornázás, de nem képezi részét a víz- és gázellátás.

LC

BT
JG

K175 Kíró az 1. részajánlat: Fővám tér – Vámház körút Ajánlati Nyilatkozat 2. jegyzék az 5. kifizetési-helyhez további teljesítés-leírásokat tartalmaz. A 2. kifizetési-helyhez 3 féle, a 3. kifizetési-helyhez 4 féle, a 4. kifizetési-helyhez 19 féle, az 5. kifizetési-helyhez 9 féle, tehát összesen $(3+4+19+9) = 35$ féle mérföldkőhöz tartozó teljesítés leírás található.

Kérdésünk, hogy mi igazítja el az ajánlattevőt arra vonatkozóan, hogy ezen mérföldkőhöz tartozó teljesítési leírásokhoz a költségvetések mely tételei-, esetleg milyen mennyiségei tartoznak?

Válasz: Jelen közbeszerzési eljárás eredményeképpen létrejövő szerződés kifizetése a mérföldkövek alapján fog történni.

A Kifizetések Ütemezése (Ajánlati Nyilatkozat 2. Jegyzék) meghatározza azon (Mérföldkövekhez rendelt) összegeket, melyekre vonatkozóan a Vállalkozó közbenső kifizetést igényelhet, ha az Ajánlati Nyilatkozat 2. Jegyzékben megadott Mérföldkövekhez tartozó teljesítések megvalósultak. A Vállalkozó csak az Ajánlati Nyilatkozat 2. Jegyzékben megadott Mérföldkövekhez tartozó teljesítések megvalósulása esetén igényelhet közbenső kifizetést, az Általános Szerződéses feltételek 14.3 Alcikkely (a) pontja és a Megbízó követelményeiben megadottak szerint.

K176 Kell-e a kivitelezés időszakában tervezésre költséget előirányoznunk, és ha igen, akkor milyen értékben, továbbá hol kell azt az ajánlatban feltüntetni?

Válasz: Lásd a K70-ra adott választ.

K177 Kíró a 2. részajánlat: Kálvin tér – Múzeum körút Ajánlati Nyilatkozat 2. jegyzék (70/107. oldaltól) az 5 féle kifizetési helyhez összesen 47 féle ún. mérföldkőhöz tartozó teljesítés leírást tartalmaz!

Kérjük meghatározni, hogy ezen teljesítés leírásokhoz a tételes költségvetés mely tételei tartoznak!

Válasz: Lásd a K175-re adott választ.

K178 Kérjük meghatározni, hogy a „Megbízó Projekt Ütemterve” része-e a tárgyi ajánlatnak, mert ez nem áll rendelkezésünkre!

Válasz: Nem része.

K179 Kérjük meghatározni, hogy a „Kijelölt vállalkozók”-kal köteles együttműködést (Ajánlatkérési Dokumentáció 3. kötet 1. rész 63/83 oldalán) az ajánlatkészítés idején Ajánlattevő hol és hogyan vegye figyelembe? Az ütemterv készítésénél mi alapján és hogy vegyük ezt figyelembe?

Válasz: Lásd a K75-re adott választ.

K180 Kérjük meghatározni, hogy a „Kijelölt Vállalkozók” által építendő tevékenységek anyagilag részét képezik-e jelen ajánlatnak?

Válasz: Nem képezik részét.

K181 Kérjük meghatározni, hogy a kiadott tételes költségvetéseket be kell-e árazni és beárazva be kell-e tenni az ajánlatba?

Válasz: A FIDIC sárgakönyv „szellemének” megfelelően a mennyiség kimutatást és tétel leírást a Megbízó TÁJÉKOZTATÓ JELLEGGEL bocsátotta az Ajánlattevők rendelkezésére, az Ajánlattevők felelőssége, hogy meggyőződjenek az abban foglaltak teljességéről és megfelelőségéről. A költségvetés nem képezi a benyújtandó ajánlat részét.

K182 Tekintettel arra, hogy az 1. és a 2. sz. Kiegészítésben nagy terjedelmű anyag került kiadásra, melynek feldolgozása jellegénél fogva hosszabb időt vesz igénybe, kérjük Önöket, hogy a tárgyi pályázat beadási határidejét 60 nappal elhalasztani szíveskedjenek.

Válasz: A 2. sz. Kiegészítés 63. kérdésében Ajánlatkérő tájékoztatta az Ajánlattevőket, hogy tekintettel a feszített ütemezésre, illetve más beruházásokkal való összehangolásra, Ajánlatkérőnek nem áll módjában az Ajánlattételi határidő módosítása.

Ajánlatkérő a Kiegészítő tájékoztatást a Kbt. 56.§-ban meghatározott időtartamon belül megadta, és – figyelembe véve a fenti indokokat – továbbra is fenntartja azon álláspontját, hogy az Ajánlattételi határidőt nem módosítja. (Itt jegyezzük meg, hogy Ajánlatkérő a törvényben rögzített határidőnél lényegesen hamarabb, több körben – 1. és 2. Kiegészítés – megadta a beérkezett kérdésekre a válaszokat, ezzel is segítve az Ajánlattevők munkáját.)

**AJÁNLATI NYILATKOZAT 1C JEGYZÉK
FELTÉTELES ÖSSZEGEK JEGYZÉKE**

I. RÉSZAJÁNLAT: FŐVÁM TÉR – VÁMHÁZ KÖRÜT

1. Tartalékkeret

Tartalékkeret Feltételes Összege összesen **455.000.000 forint**

2. Egyéb költségek

Tétel megnevezése	Összeg (forint)
Statikus mérnök szakértő	595.000.000 forint
Független minőség-ellenőrzés	
Geodéziai ellenőrzés	
Hidrogeológus szakértő	
Tűzszerészeti felülvizsgálat	
Régészeti feltárás	
Közterület felügyelet	
Rendőrségi közreműködés	
Kiviteli terv készítés	
Díszkút és szökőkút	
Diszvilágítás (tervezés és megvalósítás)	
Kemény mészkő emlékmű talapzat	
Szoborszerű egyedi ülőpadok	

FELTÉTELES ÖSSZEGEK ÖSSZESÍTÉSE

1. Tartalékkeret	455.000.000 forint
2. Egyéb költségek	595.000.000 forint
Feltételes Összegek összesen*	1.050.000.000 forint

* Ezt kell átvezetni az Ajánlati Nyilatkozatba

Az Ajánlat Aláírójának kézjegye _____

L. L.

ER
BY

**AJÁNLATI NYILATKOZAT 1C JEGYZÉK
FELTÉTELES ÖSSZEGEK JEGYZÉKE**

1. RÉSZAJÁNLAT: FŐVÁM TÉR – VÁMHÁZ KÖRÚT

1. Tartalékkeret

Tartalékkeret Feltételes Összege összesen

455.000.000 forint

2. Egyéb költségek

Tétel megnevezése	Összeg (forint)
Statikus mérnök szakértő	595.000.000 forint
Független minőség-ellenőrzés	
Geodéziai ellenőrzés	
Hidrogeológus szakértő	
Tűzszerészeti felülvizsgálat	
Régészeti feltárás	
Közterület felügyelet	
Rendőrségi közreműködés	
Kiviteli terv készítés	
Díszkút és szökőkút	
Díszvilágítás (tervezés és megvalósítás)	
Kemény mészkő emlékmű talapzat	
Szoborszerű egyedi ülőpadok	

FELTÉTELES ÖSSZEGEK ÖSSZESÍTÉSE

1. Tartalékkeret

455.000.000 forint

2. Egyéb költségek

595.000.000 forint

Feltételes Összegek összesen*

1.050.000.000 forint

* Ezt kell átvezetni az Ajánlati Nyilatkozatba

Az Ajánlat Aláírójának kézjegye _____

W

*W
Bo*

Megbízó: BKV Rt. DBR Metró Projekt Igazgatóság



BUDAPESTI 4. SZ. METRÓVONAL I. SZAKASZ
KAPCSOLÓDÓ FELSZÍNI BERUHÁZÁSOK – K2A
TENDERTERV

VÁMHÁZ KÖRÚT
ÚTÉPÍTÉS

MŰSZAKI LEÍRÁS

Tervrajta	Helyszín	Szakág	Szakági alcsoport	Irat v. rajz	Irat v. rajzszám	Módosítás	Év	Hónap	Nap
K T E N V A U T E		E	01	1	002	03	07	06	20

I. Előzmények

Jelen tervdokumentáció a 4-es metróvonal I. szakasz (Kelenföldi pályaudvar – Keleti pályaudvar között) kapcsoló felszíni beruházások tervezése K1A tervezési feladatot részét képezi.

A megbízó a BKV Zrt. DBR Metro Projectigazgatóság.

A tervezési területet 5 szakaszra bontottuk, ennek megfelelő szakaszolással készülnek az engedélyezési és tender tervek

Az egyes szakaszok:

- Szabadság híd
- Fővám tér és Pipa utca
- Vámház körút
- Kálvin tér
- Múzeum körút.

Fenti tervezési feladatokból a K2A tender részét a Fővárosi téri állomás és kapcsolódó felszíni beruházások, valamint a Vámház körút tervezése képezi.

A tervezés során heti rendszerességgel kooperációkat tartottunk a megbízó, lebonyolító, közút és forgalomtechnikai kezelők és üzemeltetők, a közösségi közlekedési hálózat üzemeltetői, valamint a társtervezők részvételével. Ezeken kívül egyeztetések történtek az V. és IX. kerület főépítészeivel, illetékes bizottságaival, továbbá az érintett közmű üzemeltetőkkel.

A tervek a kerületek érvényes szabályozási terveivel összhangban vannak, (néhány olyan részlet kivételével, amelyre a közlekedési műszaki előírások mást írnak el).

Az engedélyezési tervek leszállítását megelőzően az egyes szakaszokra külön-külön kötetben több változatos tanulmányterveket készítettünk, melyeket a megbízónak, lebonyolítónak, és egyéb szakhatóságoknak döntés céljából megküldtünk. Az engedélyezési terveket a tanulmánytervekre kapott megbízási állásfoglalás alapján készítettük el.

A Fővám tér és a Kálvin tér felszíni rendezések terveit a BFFH Fővárosi Tervtanács előtt a tervezők az állomás építészeti terveikhez kapcsolódóan bemutatták, ahol a tervtanács az alapvető felszíni közlekedési koncepcióval egyetértett, azt építési engedélyezési tervek továbbtervezésére alkalmasnak találta, kisebb építészeti módosításokat kért.

A tervezési munka leírása, tervezői döntések igazolása

A tervezési munka leírása

Jelen dokumentáció a Vámház körút (Fővám tér – Kálvin tér főúttól) tendertervét tartalmazza.

A megbízói döntés és az ezt megelőző egyeztetések alapján a Vámház körúton a teljes keresztmetszet „faltól-fali” átépül. Átépül a teljes közvilágítás, és a teljes keresztmetszet alatt a közművek.

A járdában, mindkét oldalon a közvilágítási oszlopok vonalában, a szabályozási tervben előírtaknak megfelelően fasort telepítünk.

A tervezett kialakítást befolyásoló döntések:

Az egyeztetések során körvonalazódtak a legfontosabb szempontok, melyeknek meg kell felelni az útpálya átépítése után. Ezek:

- geometriai kialakítás a forgalmi igényeknek megfelelően,
- a parkolás szabályozott körülmények között történő biztosítása, mindkét oldalon
- a villamospálya alkalmassá tétele közös használatú tömegközlekedési pálya céljára,
- kétoldali fasor telepítése.

A tervezett útpálya a fenti szempontok figyelembe vételével alakult ki.

Tervezett kialakítás leírása

- Keresztmetszeti elrendezés

Szimmetrikus keresztmetszetet terveztünk, 3,20 m vágánytengely távolsággal. A vágányzóna szélességét a közös pályahasználat helyigénye szerint határoztuk meg. A vágányzóna határa 1,65 m a vágánytengelytől mérve, az optikai elválasztást gömbsüvegsor beépítésével biztosítjuk. Az útpálya a várható forgalmi igényeknek megfelelően, 2x1 forgalmi sávval épül. A várakozósávot a szélső forgalmi sávok mellett, az útpályaszinten alakítottuk ki. A tervezett parkolóhelyeket kiemelt szegély határolja.

A forgalmi sávok szélessége megfelel az előírásnak: 3,25 m. A szegélyek melletti biztonsági sáv a tervezett szegélyelhelyezésnél 0,25 m, a parkolóhelyek szélessége 2,30 m.

A fasornak mindkét oldalon a járdában, a közvilágítási oszlopok vonalában biztosítottunk helyet.

Az útpálya oldalesése 2,5%, a parkolóknál, a nagykokakő burkolat víztelenítésének biztosítása érdekében 2,5-3% között változik. A járdaburkolat oldalesése 0,8- 3% között változik.

A tervezett lelépőmagasságokat a gyalogátkelőhelyesnél az előírásnak megfelelően 2 cm-re lesüllyesztettük, általános esetben a lelépő 12 cm, a kis hosszcsűsű, vízváltózt szakaszon 9-15 cm között változik.

A járdaszélesség 3,80- 4,35 m között változik, ez a jelenlegi járdaszélesség 25- 30cm-es növelését jelenti.

A rendelkezésre álló keresztmetszeti méretek az épületek falsíkjai közötti 25,60- 26,06 m között változnak

- **Vízszintes és magassági vonalvezetés**

Vízszintes vonalvezetés

Az út a teljes tervezési szakaszon egyenes.

Magassági vonalvezetés

A tervezett hossz-szelvény tengelyét a villamospálya jobb vágánytengelyében vettük fel, így az útépítési terv hossz-szelvénye megegyezik a vágányépítési terv hossz-szelvényével.

A vágányépítési terv szelvényezése a Gellért térről indul, eltérően az útépítési terv szelvényezésétől. A csatlakozásoknál, és a jellemző helyeken az útépítési szelvény mellett feltüntettük a megfelelő vágányszelvényt is.

A tervezésnél kötöttséget jelentett a kétoldali beépítés, a bejáratok szintjéhez való alkalmazkodás, a csatlakozó tervezési szakaszok, valamint a csatlakozó utcák burkolatszintje.

Ezeket figyelembe véve a magassági vonalvezetés közel azonos a jelenlegi pályaszinttel, az eltérés jellemzően 1-2 cm.

Jellemző hosszúságok a tervezési szakaszon: min.: 0,08%, max.: 0,38%.

A tervezett pályaszerkezet

Az út pályaszerkezetét a E terhelési osztálynak megfelelően méreteztük. Az Út 2-3.301. Műszaki előírások alapján az út-járolékos igénybevételei, a forgalmi, telep-, és klimatikus körülmények- együttes figyelembevételével- az E terhelési osztályhoz az F fokozott igénybevételei kategória tartozik.

Ennek alapján a kopó- kötő- és az aszfalt alapréteget F jelű aszfaltokból javasoljuk megépíteni.

EL

Handwritten signature or initials.

Pályaszerkezet:

4cm mAB-11/F kopóréteg

7cm K-22/F kötőréteg

7cm K-22/F aszfalt alapréteg

feszültségelosztó, üvegszál erősítésű geotextília

20cm C10 betonalap

20 cm homokos kavics ágyazat

A várakozósávokat az útpályával megegyező burkolattal javasoljuk kialakítani.

A járda burkolata a környezetrendezési tervben meghatározott típusú lapburkolattal készül.

Pályaszerkezet:

8 cm elemes lapburkolat

3 cm homok ágyazat

10 cm Ckt alapréteg

15 cm kavicságyazat

A járdát a várakozósávától a helyszínen bontott, és visszaépítendő gránit elemekből épült kiemelt szegély választja el, melyet fagyálló betongerendára javasolunk elhelyezni. (Ugyanez a betongerenda támasztja meg az összes többi szegélyt is.)

A parkoló burkolata és az útpálya aszfaltburkolata között bontott nagykorakakóból stüllyesztett szegély épül.

Vízvezetés, csatornázás

Az útpálya víztelenítését az új szegélyek mellé áthelyezett víznyelőkkel terveztük. Azokon a szakaszokon, ahol a hosszúság nem éri el a 0,5%-t, vízváltókat terveztünk.

A víznyelő áthelyezésekre szakági terv készül

Úttartozékok, utcabútorok

Az utcabútorok elhelyezésére és a járdafelület „berendezésére” külön dokumentációban környezetrendezési terv készül.

Megjegyzések

A vízszintes vetületi rendszer: EO.V.

A magasságok Balti alapszintre vonatkoznak.

42

lt
R

FEDDHETETLENSÉGI NYILATKOZAT

h/1

h
h


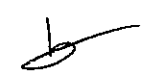
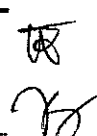
**FEDDHETETLENSÉGI NYILATKOZAT****A „BUDAPESTI 4. SZ. METRÓVONAL – K2 SZERZŐDÉS:
KAPCSOLÓDÓ FELSZÍNI BERUHÁZÁSOK MEGVALÓSÍTÁSA”
ELNEVEZÉSŰ NYÍLT KÖZBESZÉZÉSI ELJÁRÁSHOZ****1. RÉSZAJÁNLAT: FŐVÁM TÉR – VÁMHÁZ KÖRÜT**

Alulírott Kovács Gábor, az ALTERRA Építőipari Kft. (1103 Budapest, Sibrik Miklós út 30.) konzorciumvezető tag egyszemélyes cégjegyzésre jogosult gazdasági igazgatója, mint az **ALTERRA – COLAS – EGER KONZORCIUM-nak** (1103 Budapest, Sibrik Miklós út 30.) a tárgyi pályázat tekintetében nyilatkozattételre és aláírásra jogosult képviselője az alábbi nyilatkozatot teszem.

„Kinyilvánítjuk és biztosítjuk, hogy a megbízásunkból kellő felhatalmazással, vagy a tudomásunkkal, vagy hozzájárulásunkkal eljáró, vagy részünkről támogatott vezetőinket, alkalmazottainkat, vagy megbízottjainkat is beleértve sem magunk, sem bárki más a **Budapesti 4. sz. Metróvonal: K2 szerződés: Kapcsolódó felszíni beruházások megvalósítására** („Szerződés”) megkötésére irányuló beszerzési eljárással kapcsolatban, vagy a Szerződés teljesítése során nem tanúsít, vagy nem fog tanúsítani semmilyen (az alábbiakban meghatározott) Tiltott Magatartást, és biztosítjuk, hogy minden ilyen Tiltott Magatartás bekövetkeztéről tájékoztatjuk Önöket, ha az a szervezetünkön belül bármely olyan személy tudomására jut, aki a jelen Nyilatkozat betartásának biztosításáért felelős.

A Szerződés ideje alatt olyan ügyintézőt bízunk meg és tartunk hivatalban, aki az Önök számára ésszerűen elfogadható, és akit Önök bármilyen módon azonnal elérhetnek, továbbá akinek feladat- és hatásköre megfelelő e Nyilatkozat feltételeinek betartása biztosítására.

Ha (i) bennünket, vagy az előzőekben említettek szerint eljáró bármely vezetőnket, alkalmazottunkat, vagy megbízottunkat valamely bíróság bármely ajánlattételi eljárással, vagy kivitelezéssel, áruszállítással, vagy szolgáltatás nyújtásával kapcsolatban e Nyilatkozat keltét közvetlenül megelőző öt éven belül bármely Tiltott Magatartással kapcsolatos törvénysértés miatt elítélt, vagy (ii) bármely ilyen vezetőt, alkalmazottat, vagy megbízottat bármely munkaköréből elbocsátottunk, vagy aki azért mondott le, mert valamilyen Tiltott Magatartásban érintett volt, az ítéletről, elbocsátásról, vagy lemondásról az alábbiakban részletes tájékoztatást adunk azokkal az intézkedésekkel együtt, amelyeket annak biztosítására tettünk, vagy fogunk tenni, hogy sem vállalatunk, sem bármely vezetőnk, alkalmazottunk, vagy megbízottunk a

 Kommunális Területi Igazgatóság 3200 Gyöngyös, Kenyérgyár u. 7. Tel.: 06/37/312-580 Fax.: 06/37/312-343	 Budapesti Területi Igazgatóság 2040 Budaörs, Piktortéglá u. 2-4. Tel.: 06/23/501-540 Fax.: 06/23/501-550	 Nagy Létésítmények Igazgatósága 2040 Budaörs, Piktortéglá u. 2-4. Tel.: 06/23/501-900 Fax.: 06/23/501-910
--	---	--

Szerződéssel [szükség szerint részletezendő] kapcsolatban semmilyen Tiltott Magatartásban ne lehessen érintett.”

89

E Nyilatkozat értelmezésében

„**Korrupst magatartás**” az, ha egy személy a közhivatalt betöltő személy intézkedésének befolyásolására bármilyen jogtalan előnyt kínál, ad, vagy ígér, vagy ezt a személyt bármely beszerzési eljárással kapcsolatban végzett feladatai, vagy bármely szerződés teljesítése során testi épségét, munkakörét, tulajdonát, jogait, vagy jó hírnevét illetően fenyegeti azért, hogy e személy jogosulatlanul kaphasson, vagy tarthasson meg üzletet, vagy üzletvitelében bármilyen jogosulatlan előnyt szerezhessen.

„**Csalárd magatartás**” az a tisztességtelen állítás, vagy eltitkolásra irányuló cselekedet, amelynek az a célja, vagy amely alkalmas arra, hogy a beszerzés folyamatát, vagy valamely szerződés végrehajtását a Beruházó hátrányára kedvezőtlenül befolyásolja, vagy az a célja, hogy az ajánlati árakat ne versenyképes szinten állapítsák meg, és a Beruházót megfossza a tisztességes és nyílt verseny előnyeitől, és a pályázók egymás közötti, vagy valamely pályázó és tanácsadó, vagy a Beruházó képviselője közötti összejátszásával jár (az ajánlat beadása előtt, vagy után)

„**Beruházó**” az a személy, akit a Szerződésben akként megjelölnek.

„**Közhivatalt betöltő személy**” az a személy, aki valamely országban bármilyen törvényhozói, közigazgatási, vezetői, politikai, vagy bírósági hivatalt tölt be, vagy valamely országban bármilyen közfunkciót gyakorol, vagy valamely ország közhivatalának, vagy közhivatal által irányított jogi személynek, vagy köztulajdonban lévő nemzetközi szervezetnek vezetője vagy alkalmazottja.

„**Tiltott Magatartás**” az a cselekedet, amely Korrupst Magatartás, vagy Csalárd Magatartás.

Budapest, 2007. augusztus 16.



ALTERRA – COLAS – EGER KONZORCIUM
VEZETŐ: ALTERRA ÉPÍTŐIPARI KFT.

Kovács Gábor
gazdasági igazgató

h/0

h/0