



FŐVÁROSI
KÖZLEKEDÉSI FELÜGYELET

KÖZÚTI-VASÚTI SZAKÁG

1061 Budapest, Andrásy út 8. Levélcím: 1368 Bp. 5. Pf.: 217 Tel: 473-3512 Fax: 332-2734
E-mail: utvasut@fovaros.kff.hu Internet: <http://www.kff.hu>

Fővárosi Közlekedési Felügyelet

A határozat 2006. szept. 29.-n

jogerőre emelkedett.

előadó

Szám: FV/UV/NS/A/14/47/2006

Tárgy:

Dél-Buda- Rákospalota metróvonal
Szent Gellért téri mélyállomás
építésének építésügyi engedélye

Előadó:

Pathy-Nagy László, Hillier József

☎:

4733-539,

Mell.:

11 db dok. felsorolás szerint

3 pld rajzdokumentáció (eng.-nek)

33

HATÁROZAT

A Budapesti Közlekedési Zrt. DBR Metró Projekt Igazgatóság (1072. Budapest, Akácfa u. 15.) – a továbbiakban mint Engedélyes - számára a Dél-Buda- Rákospalota metróvonal Szent Gellért téri állomásának építéséhez a 2006. július 19-én tartott egyeztető tárgyalás, az előzetes szakhatósági hozzájárulások és a PALATIUM Stúdió Kft. (1113. Budapest, Badacsony u. 13.) által készített engedélyezési tervdokumentációban foglaltak szerint és az alábbi feltételekkel az

építési engedélyt megadom.

Az engedély 2009. december 31-ig érvényes.

Jóváhagyott rajzdokumentáció:

ET5-1-0-0	Építészeti műszaki leírás és látványtervek	ENGGEPI01I00000050929
ET5-1-0-1	Helyszínrajz	ENGGEPI01R00100050929
ET5-1-0-2	Felszín alaprajza	ENGGEPI01R00200050929
ET5-1-0-3	Aluljárószint alaprajza	ENGGEPI01R00300050929
ET5-1-0-4	Peron+3. szint alaprajza	ENGGEPI01R00400050929
ET5-1-0-5	Peron+2. szint alaprajza	ENGGEPI01R00500050929
ET5-1-0-6	Peron+1. szint alaprajza	ENGGEPI01R00600050929
ET5-1-0-7	Peronszinti alaprajz	ENGGEPI01R00700050929
ET5-1-0-8	Peron-1 szint alaprajza	ENGGEPI01R00800050929
ET5-1-0-9	Peron-2 szint alaprajza	ENGGEPI01R00900050929
ET5-1-0-10	A-A metszet	ENGGEPI01R01000050929
ET5-1-0-11	B-B metszet	ENGGEPI01R01100050929
ET5-1-0-12	C-C metszet	ENGGEPI01R01200050929
ET5-1-0-13	D-D metszet	ENGGEPI01R01300050929
ET5-1-0-14	I-I, J-J, E-E metszet	ENGGEPI01R01400050929
ET5-1-0-15	G-G, H-H, F-F metszet	ENGGEPI01R01500050929
ET5-2-0-1	Mozgólépcsők és felvonók sématerve	ENGGEPI02R00100050929
ET5-2-0-2	Világítástechnika sématerve	ENGGEPI02I00200050929
ET5-2-0-3	Belső berendezések sématerve	ENGGEPI02I00300050929
ET5-3-1	Állomás üzemi technológiája műszaki leírás	ENGGEAL01I00000050922
ET5-4	Tűzvédelmi dokumentáció	ENGGEAL04I00000050929
ET5-5-0-0	Tartószerkezeti munkarész műszaki leírás	ENGGEAL05I00000050922
ET5-6-2-0	Épületgép. alátám. munkarész műszaki leírás	ENGGEAL06I00000050922
ET5-7-1-2	Villamossági rendszerek műszaki leírás	ENGGEAL07I00200050922
ET5-5-0-2	Kieg. az állomás 120 m hossza való bővítéshez	ENGGEAL08I00200060328

Általános rendelkezések:

1. A határozat csak a határozat számával záradékolt engedélyezési tervekkel és a csatolt mellékletekkel együtt érvényes.
2. Az engedélyben foglalt jogok és kötelezettségek az Engedélyest vagy jogutódját illetik, illetőleg kötelezik.
3. Ha az építető (Engedélyes) a kivitelezés során az engedélyezett tervtől, illetve a létesítési engedélytől el kíván térni, a módosítás engedélyezése céljából 4 db módosított tervet és a módosítás okát is részletező műszaki leírást köteles elbírálásra az engedélyező hatósághoz benyújtani. Az engedély esetleges átruházásához a rendelet előírásai szerint a Fővárosi Közlekedési Felügyeletről engedélyt kell kérni.
4. Az építési engedély szükségszerű meghosszabbításához 60 nappal a lejárat előtt a Fővárosi Közlekedési Felügyeletről engedélyt kell kérni.
5. Az Engedélyes köteles gondoskodni arról, hogy az építést, az ezzel összefüggő gyártást és szerelést az érvényben lévő szabványok és műszaki előírások szerint hajtsák végre.

Szakhatósági rendelkezések:

Az építés során teljesíteni kell az alábbi szakhatóságok hozzájárulásaiban meghatározott (a mellékelt bejárési jegyzőkönyvben részletezett, valamint a határozathoz csatolt) feltételeket:

A MKEH Területi Műszaki Biztonsági Felügyelőség:

2006. augusztus 22-én kelt 2/4272/01/38100/2006 ikt. számú szakhatósági hozzájárulásában (3. sz. melléklet) előírt kikötések,

az ÁNTSZ Bp. Fővárosi Intézete

2006. március 7-én kelt 2907-7/2005 számú szakhatósági hozzájárulásában (1. sz. melléklet) foglaltak,

az ÁNTSZ Bp. XI. kerületi Intézete

2006. augusztus 5-én kelt 5561-4/2006.M. számú szakhatósági hozzájárulásában (4. sz. melléklet) foglaltak,

a Fővárosi Tűzoltóparancsnokság Tűzmegeelőzési Főosztály

2006. február 22-én kelt 11083/7/2006 számú szakhatósági hozzájárulásában (1. sz. melléklet) előírtak,

a Kulturális Örökségvédelmi Hivatal Felügyeleti Igazgatóság Bp. Fővárosi Iroda

2006. február 16-án kelt 460/1184/002/2006 számon kiadott és 2006. július 12-én kelt 460/1184/005/2006 számon megerősített szakhatósági hozzájárulásában (1. sz. melléklet) előírtak,

a Közép-Duna-völgyi Környezetvédelmi, Természetvédelmi és Vízügyi Felügyelőség

2006. március 16-án kelt KTVF: 11.719-2//2006 számú szakhatósági hozzájárulásában (1. sz. melléklet) szereplő kikötések,

és a Szolnoki Bányakapitányság

2006. február 16-án kelt 1949/1/2006 számon kiadott szakhatósági hozzájárulásában (1. sz. melléklet) meghatározott feltételek.

Építési feltételek:

1. Az állomáshoz tartozó liftek, mozgólépcsők, szellőző rendszer, beépített tűzoltó rendszer, térvilágítás, áramellátás és utastájékoztató rendszer engedélyezése a közbeszerzési eljárás során kiválasztott gyártmányok ismeretében külön eljárásban történik. A jelen eljárásban engedélyezett építészeti kialakításnak lehetővé kell tennie a 2006. február 3-án FV/UV/NS/A/90/2/2006 számú határozattal jóváhagyott feltétlfüzet szerinti felvonók és mozgólépcsők beépítését.
2. A szellőző beszívó és kidobó aknák végleges kialakítását hatósággal, az Állami Népegészségügyi és Tisztiorvosi Szolgálat (ÁNTSZ) Bp. Főváros XI. kerületi Intézetével és a Bp. XI. ker. Újbuda Önkormányzat Polgármesteri Hivatal építési hatóságával egyeztetni kell.

3. A szomszédos, a Budapesti Műszaki és Gazdaságtudomány Egyetem kezelésében lévő 5534 hrsz-ú ingatlan igénybevétele során a 2006. február 24-én felvett 134.054/16/2006 számú jegyzőkönyvben rögzítettek (5. sz. melléklet) szerint kell eljárni.
4. Az Engedélyesnek az állomási műtárgy elsőrendű teherviselő szerkezeteinek kiviteli terveit, annak műszaki és technológiai leírását és a kivitelező által készített és az érintett szakhatóságokkal, közművekkel egyeztetett organizációs tervet és kárelhárítási intézkedési tervet jóváhagyásra be kell nyújtania a Fővárosi Közlekedési Felügyelethez.
5. A kivitelezési tervdokumentációt biztonsági és egészségvédelmi tervvel kell ellátni.
6. Az állomási műtárgy teherviselő szerkezeteinek építését csak a Fővárosi Közlekedési Felügyelet által jóváhagyott kiviteli tervek alapján szabad megkezdeni.
7. Az Engedélyes a további engedélyezési és kiviteli tervek elkészítése során a tulajdonosokkal, az érintett szakhatóságokkal, a közmű üzemeltetőkkel és az állomás építészeti tervezőjével egyeztetni köteles. A kivitelezés során a hozzájárulásokban megszabott feltételeket be kell tartania.
8. A kivitelezés megkezdésekor a megbízott építési műszaki ellenőr személyét be kell jelenteni hatóságomnak. A kivitelezési munkák során építési naplót kell vezetni.
9. Az Engedélyesnek az építést megelőzően gondoskodnia kell a régészeti értékek védelme érdekében teendő intézkedések maradéktalan betartásáról.
10. Az építés során idegen ingatlanban, épített környezetben okozott károk helyreállítása az Engedélyesnek vagy jogutódjának kötelessége.
11. Az Engedélyesnek gondoskodnia kell a kivitelezés munkák organizációs és forgalomtechnikai egyeztetéséről, az építés során a munkabiztonsági, légtisztaság védelmi, technológiai zaj-, és rezgésvédelmi, hulladék kezelési előírások betartásáról, a lakosság zavarásának a lehetséges minimumra csökkentéséről és a környező ingatlanok, lakóházak, és üzletek biztonságos gyalogos és gépjármű megközelítéséről.

Felhívom a figyelmet, hogy a nettó 10 millió forintos kivitelezés értéket meghaladó, illetve a közbeszerzésről szóló törvény hatálya alá tartozó építési tevékenység fentiekben túlmenően csak akkor kezdhető meg, illetve folytatható, ha építető annak tényét legalább 8 nappal előbb –

- hatóságomnak mint egyben a tárgyi ügyben építésfelügyeleti szervnek az Étv. 58.§ (7) bek. szerinti adattartalommal,
- a területileg illetékes APEH-nak a 2003. évi XCII. 3. számú melléklete G) részének 5. pontja szerinti adatokkal és az építési tevékenység értékéről szóló tájékoztatással,
- az Országos Munkabiztonsági és Munkaügyi Főfelügyelőség építés helye szerint illetékes területi felügyelőségének az 1996. évi LXXV. törvény 3/A.§ (2) bek szerinti adatokkal bejelentette.

A használatbavételt megelőző intézkedések:

1. Az engedélyezett létesítmény és tartozékai csak az engedélyben meghatározott módon üzemeltethetők. A használat során az engedélyben rögzített engedélyezési és üzemeltetési feltételeket be kell tartani.
2. Az Engedélyes köteles az első üzembehelyezést követően az állomási berendezések rendeltetésszerű és biztonságos használatra alkalmas állapotáról, rendszeres és szakszerű karbantartásáról, javításáról folyamatosan gondoskodni.
3. Az állomási létesítmények használatbavételének engedélyezését a tárgyi vasúti vonalszakasz használatbavételének engedélyezésével közös eljárásban fogom tárgyalni.
4. A használatbavételi engedély iránti kérelem benyújtásához mellékelni kell az alábbiakat:
 - Az állomás építészeti kialakításának végleges állapotát rögzítő megvalósulási tervek 3 pld-ban.
 - Kivitelezők nyilatkozatai a műszaki és szabványossági követelmények betartásáról.
 - Vasút üzemeltetői nyilatkozat a vasútüzemi és utasforgalmi követelmények teljesítéséről.

- Építési műszaki ellenőr összefoglaló értékelése a kivitelezési munkákról.
- Üzemeltetési és fenntartási technológiai utasítás a kioktatott dolgozók névsorával.
- Érintésvédelmi felülvizsgálati jegyzőkönyvek.
- Beépített anyagok és berendezések minőségét igazoló műbizonylatok.
- Fővárosi Tűzoltóparancsnokság előzetes szakhatósági hozzájárulása.
- Fővárosi Polgári Védelmi Igazgatóság előzetes szakhatósági hozzájárulása.
- ÁNTSZ Bp. Fővárosi Intézetének előzetes szakhatósági hozzájárulása.
- Az 1993. évi XCIII. Munkavédelmi Törvény 19. §. alapján üzemeltetői nyilatkozat a munkavédelmi szempontból való megfelelésegről.
- Az érvényben lévő jogszabályban meghatározott vasúthatósági engedélyezési eljárási díj befizetését igazoló átutalási számla másolata 1 példában.

Jelen engedélytől indokolatlanul eltérően végzett létesítés esetén az engedélyt visszavonhatom, és az adott létesítmény üzemeltetésének szüneteltetését, súlyosabb esetben annak átalakítását rendelhetem el. Felhívom az Engedélyes figyelmét, hogy a határozat előírásainak betartása az államigazgatási eljárás általános szabályairól szóló, többször módosított 1957. évi IV. törvény 82. § (1) bekezdés c./ pontja alapján 100.000.- Ft-ig terjedő bírság kiszabásával biztosítható, mely nem teljesítés esetén a (3) bek. szerint ismétellhető.

Ezen határozat ellen a kézhezvételt követő naptól számított 15 napon belül a Közlekedési Főfelügyelethez (Bp. VI. ker. Teréz krt. 38.) címzett, de hatóságomhoz benyújtott fellebbezésnek van helye. A fellebbezési eljárás a módosított 38/1998. (XII.23.) KHVM. rendelet 2.§. (3) bekezdése szerint díjköteles. A fellebbezési díj összege a 35/2005. (VI.11.) GKM rendelet 1.§. alapján azonos az elsőfokú eljárási díjával, azaz 181.663,-Ft, melyet a Közlekedési Főfelügyelet MAK 10032000-01738825. számú, "Közlekedési Főfelügyelet költségvetési elszámolási számla, Budapest" elnevezésű költségvetési elszámolási számlára kell befizetni vagy átutalni. A feladóvevény másolatát vagy az átutalás megtörténtének igazolását a fellebbezéshez kell csatolni. Amennyiben a határozat közzésétől számított 15 napon belül fellebbezés nem történik, vagy valamennyi érintett a fellebbezési jogáról lemond, a határozat jogerőre emelkedik. A jogerős záradékkal ellátott engedélyezési terveket az engedélykérő számára fogom megküldeni.

INDOKOLÁS:

Az Engedélyes Budapesti Közlekedési Zrt. DBR Metró Projekt Igazgatóság (1072. Budapest, Akácfa u. 15.) 2005. október 24-én kelt 53-1609/2/2005 számú beadványában a DB-R metróvonal Szent Gellért téri állomás építészeti kialakításának engedélyezése iránt kérelmet nyújtott be hatóságomhoz.

Az épített környezet alakításáról és védelméről szóló 1997. évi LXXVIII. törvény 52. §. (6) alapján az Országos Lakás- és Építésügyi Hivatal által 2003. szeptember 9-én 306-1331/2/2003 számon kiadott és a Közlekedési Főfelügyelet által 2003 november 14-én 2904/1/2003 számon, majd 2004 január 14-én 144/0/2004.II. számon megerősített állásfoglalások szerint a felszín alatti metró állomások, a menekítő vonali szellőző műtárgy, a mozgólépcsők és a liftek építési hatósági engedélyezési feladatait a vasúthatósági engedélyezési eljárás részeként a Fővárosi Közlekedési Felügyelet látja el.

A tárgyi közigazgatási eljárásra a kérelem benyújtásakor hatályos, az államigazgatási eljárás általános szabályairól szóló többször módosított 1957. évi IV. törvény előírásai vonatkoznak.

A benyújtott dokumentumokat áttekintve 2005. október 28-án majd 2006. január 25-én 2006. március 31-i határidővel hiánypótlási felhívást adtam ki, melynek teljesítését értékelve 2006. április 10-én 2006. április 30-i határidővel a még hiányzó dokumentumok pótlását kezdeményeztem. A hiányok teljes pótlásának nehézségei miatt 2006. május 18-án a hiánypótlási határidőt 2006. június 15-ig meghosszabbítottam.

Az engedélykérő 2006. június 28-án az 53-1170/2006 számon a hiánypótlást néhány kivétellel teljesítette, és kérte a hatósági bejárás 2006. július 19-re való kitűzését. A kérelemnek helyt adva, figyelembe véve, hogy a hiányzó dokumentumok pótlása folyamatban van, értesítettem az érdekelteket a helyszíni bejárás megtartásáról.

A Palatium Kft által 2006. márc. 27-én kelt levelével az állomási peronok meghosszabbíthatóságára benyújtott ENGGEMUT05I00200060328 számú engedélyezési terv kiegészítés megvalósíthatóságát tudomásul vettem.

Az engedélyezési eljárás alapját az ET 5 engedélyezési terv „Szent Gellért tér” metró állomás tervjegyzékben (2. sz. *melléklet*) felsoroltak és a hiánypótlás során kiegészített dokumentumok képezték.

A létesítmény szilárdságát az engedély kérő a 2006. május 2-án kelt 53-770/022006 számú levelével megküldött számíttással és zsaluzási tervekkel igazolta.

A benyújtott dokumentumok összefoglalását követően 2006. május 30-án az érintett szervek és tulajdonosok bevonásával szemlét tartottam (1. sz. *melléklet*) mely során megállapítást nyert, hogy a tárgyi létesítmény megépítése a műszaki szükségesség alapján, a benyújtott és jelen határozat számával záradékolt tervdokumentációnak megfelelően, a rendelkező részben előírt feltételekkel engedélyezhető.

Újbuda Önkormányzat Polgármesteri Hivatal Főépítész Iroda vezetője a bejárást megelőzően szóban jelezte, hogy a tárgyi állomáson a liftek és főszellőzők zöld sávban való megjelenését továbbra sem támogatja. Az egyetem területének igénybevételével más helyszín kijelölést javasolna és ez ügyben további egyeztetést tart szükségesnek. A Főépítész irodát 2006. július 6-án kelt FV/UV/NS/A/14/35/2006 sz levelemben meghívtam a hatósági bejárásra, de nem jelen meg és észrevételeit a bejárást követő 8 napon belül sem közölte hatóságommal. A Budapesti Műszaki és Gazdaságtudományi Egyetem képviselője nyilatkozott, hogy a terület további igénybevételéhez nem adja meg a hozzájárulását. A Magyar Állam képviselőjében 2006. június 28-án kelt 31000-3845/3/2006 számú tulajdonosi hozzájárulását a Magyar Állam tulajdonában és a Budapesti Műszaki és Gazdaságtudományi Egyetem kezelésében lévő Budapest 5534 hrsz-on felvett ingatlan tekintetében feltétellel megadta (1. sz. *melléklet*).

A bejárást követően az ÁNTSZ Bp. XI. kerületi Intézete (4. sz. *melléklet*) és a MKEH Területi Műszaki Biztonsági Felügyelőség (3. sz. *melléklet*) a hozzájárulását megadta. Az előzetesen megadott szakhatósági nyilatkozatokat a bejárési jegyzőkönyvben rögzítettem (1. sz. *melléklet*).

A használatbavételi engedély megszerzéséig biztonsági intézkedéseket határoztam meg.

Az engedély érvényességi idejét a beruházás várható befejezésének figyelembevételével határoztam meg.

A mozgáskorlátozottak számára tervezett felvonókat megjelenítő rajzokat a 2006. február 3-án FV/UV/NS/A/90/2/2006 számú határozattal jóváhagyott feltétfüzetben foglaltak betartása érdekében külön megjegyzéssel záradékoztam.

A felszíni építményeknek minősülő szellőző aknák végleges kialakítása érdekében további egyeztetést írtam elő.

Az érintett tulajdonosok, szakhatóságok, közművek és közutak kezelői, valamint a vasút üzemeltetője hozzájárulásukat a mellékelt jegyzőkönyvben és a mellékelt hozzájárulásokban rögzített módon megadták. Az érintett közművek kiváltása külön engedélyezési eljárásban történik. Jelen engedély közvetlenül nem kapcsolódik a közművekhez, de az építés zavartalanságának biztosítása érdekében a befoglaló műtárgy közművekkel való érintettségét pontosítottam és a kivitelezés során szükséges egyeztetési kötelezettséget megerősítettem.

A szakági tervezők tervezői jogosultsága a 3/1998. (II.11.) KHVM rendeletben előírtaknak megfelelő.

Az építési műszaki ellenőri tevékenységről a 158/1997. (IX.26.) Korm. rendelet intézkedik. Az építési napló vezetésére az építőipari kivitelezési, valamint a felelős műszaki vezető tevékenység gyakorlásának részletes szakmai szabályairól és az építési naplóról kiadott 51/2000. (VIII.9.) FVM-GM-KöViM együttes rendeletben valamint az építőipari kivitelezési tevékenységgel kapcsolatos adatszolgáltatásról szóló 135/2005. (VII.14.) Korm. rendeletben foglaltak az irányadók.

A biztonsági és egészségvédelmi terv elkészítésére az építési munkahelyeken és az építési folyamatok során megvalósítandó minimális munkavédelmi követelményekről kiadott 4/2002. (II.20.) SzCsM-EüM együttes rendelet intézkedik.

A kivitelezés megkezdésére vonatkozó adatszolgáltatási kötelezettséget az építőipari kivitelezési tevékenységgel kapcsolatos adatszolgáltatásról szóló 135/2005. (VII.14.) Korm. rendelet alapján írtam elő.


Az engedélykérő a vasúti létesítményekre vonatkozó 35/2005. (VI.11.) GKM rendelet 1. sz. mellékletének 5. pontja alapján megállapított eljárási díjat befizette.

Az állomás építészeti kialakítására vonatkozó határozatomat az épített környezet alakításáról és védelméről szóló 1997. évi LXXVIII. törvény 52. §. (6) bek. alapján az 51/1994. (IV.8.) Korm. rendelet, valamint az egységes közlekedési hatósági szerv feladat és hatásköréről szóló módosított 231/1997. (XII.12.) Korm. sz. rendelet által biztosított hatáskörben eljárva, az országos településrendezési és építési követelményekről kiadott 253/1997.(XII.20.) Korm. rendelet figyelembevételével, az egyes építményekkel a vasúti építmények engedélyezéséről és üzemeltetésük ellenőrzéséről kiadott 15/1987. (XII.27.) KM-ÉVM számú együttes rendelet és az államigazgatási eljárás általános szabályairól szóló, többször módosított 1957. évi IV. tv. 42.§. (1) bekezdése alapján hoztam meg.

A fellebbezésre az 1957. évi IV. tv. 62.§-a ad lehetőséget.

Budapest, 2006. szeptember 5.



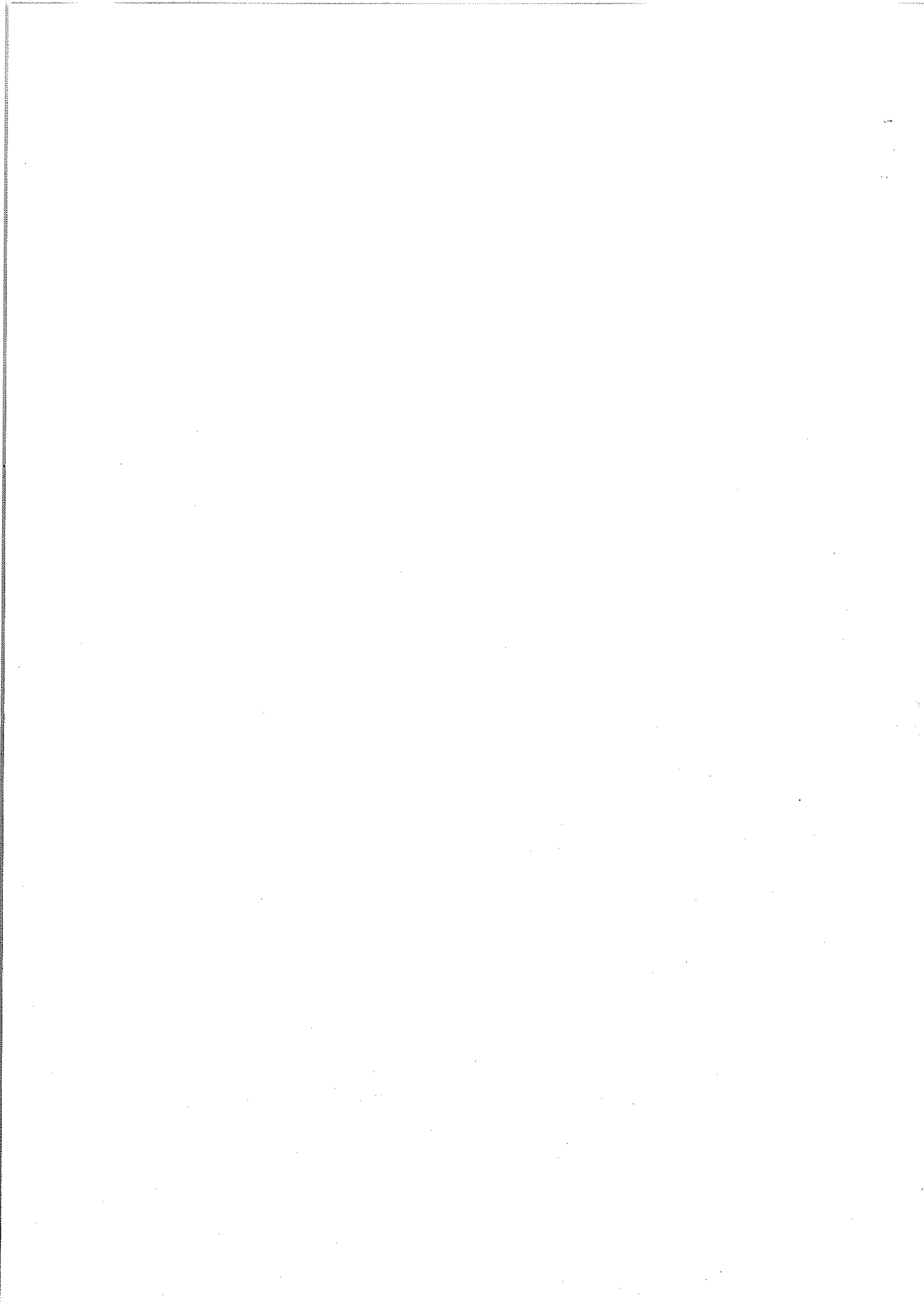

Hunyadi István
igazgatóhelyettes

Határozathoz csatolt mellékletek:

1. Bejárási jegyzőkönyv
2. Tervjegyzék
3. MKEH Területi Műszaki Biztonsági Felügyelőség szakhatósági nyilatkozata
4. ÁNTSZ Bp. XI. kerületi Intézete szakhatósági nyilatkozata
5. Budapesti Műszaki és Gazdaságtudományi Egyetem jegyzőkönyve (2006. február 24.)
6. Siemens Trafficom Kft. Közműegyeztetési jegyzőkönyve (2005. szept. 5.)
7. UPC Magyarország Kft. Közműegyeztetési tájékoztatója (2005. szept. 14.)
8. PanTel Kft. Közmű nyilatkozata (2005. szept.8.)
9. T COM Műszaki Szolgáltatási Igazgatóság Közmű nyilatkozata (2005. szept. 22.)
10. FKF Rt útfenntartói hozzájárulása (2005. okt.3.)
11. BFFH Közl. Uo. Út- Műtárgy Alosztály közútkezelői hozzájárulása (2005. aug. 13.)

FV/UV/NS/A/14/47/2006 sz. határozatot kapiák:

1. BKV Zrt.DBR Metró Projekt Igazgatóság	1053	Budapest	Curia u. 3.
2. Közép Duna-völgyi Környvéd, Természetvéd. és Vízügyi F.	1072	Budapest	Nagydiófa u.10-12.
3. Magyar Geológiai Szolgálat Budapesti Területi Hivatala	1145	Budapest	Kolumbusz u.17-23.
4. Kulturális Örökségvédelmi Hivatal Felügyeleti Igazgatóság	1535	Budapest	Pf.: 873
5. Fővárosi Tűzoltóparancsnokság Tűzmegeelőzési Főosztály	1081	Budapest	Dologház u. 1-3.
6. ÁNTSZ Bp Fővárosi Int. Környezet-egészségügyi Osztály	1138	Budapest	Váci út 174.
7. Fővárosi Polgári Védelmi Igazgatóság	1052	Budapest	Városház u. 9-11.
8. MKEH Műszaki Biztonsági Felügyelőség	1081	Budapest	Köztársaság tér 7.
9. Honvéd Vezérkar Hadműveleti Csoportfőnökség	1885	Budapest	Pf.: 25.
10. Szolnoki Bányakapitányság	5000	Szolnok	Templom u. 5.
11. XI. ker Újbuda Önk. PH Városüzemeltetési Igazgatóság	1113	Budapest	Bocskai u. 39-41.
12. Föv. Közgyűlés Városterv. és Városképvédelmi Bizottsága	1052	Budapest	Városház u. 9-11.
13. BFFH Közlekedési Ügyosztály	1052	Budapest	Városház u. 9-11.
14. BFFH Közmű Ügyosztály	1052	Budapest	Városház u. 9-11.
15. BFFH Főépítész Iroda	1052	Budapest	Városház u. 9-11.
16. BKV Zrt. Metró Üzemigazgatóság	1072	Budapest	Akácfa u. 15.
17. BKV Zrt. Villamos Üzemigazgatóság	1072	Budapest	Akácfa u. 15.
18. FKF Zrt. Útfenntartási Osztály	1081	Budapest	Alföldi u. 7.
19. FKF Zrt. Forgalmotechnikai Főosztály	1088	Budapest	Szabó Ervin tér 2.
20. Fővárosi Csatornázási Művek Zrt. Mérnöki Osztálya	1426	Budapest 72	Pf.:114
21. Fővárosi Vízművek Zrt	1134	Budapest	Váci út 23-27.
22. Fővárosi Gázművek Rt	1081	Budapest	Köztársaság tér 20.
23. ELMŰ-ÉMÁSZ Zrt. Dél-budai Régió	1116	Budapest	Mezőkövesdi u. 5-7.
24. Budapesti Távhőszolgáltató Rt.	1116	Budapest	Kalotaszeg u.31.
25. UPC Magyarország Kft	1092	Budapest	Kinizsi u. 30-36.
26. Siemens TraffiCOM Kft	1143	Budapest	Gizella út 51-57.
27. Siemens Rt. Forgalmotechnikai Szerviz	1036	Budapest	Lajos út 103.
28. NOVOTRON Rt	1024.	Budapest	Stromfeld A. u. 9.
29. T Magyar Telekom Műszaki Szolgáltatási Igazgatóság	1364	Budapest	Pf.: 1.
30. PanTel Távközlési Kft	1113	Budapest	Bocskai u. 134-146.
31. PALATIUM Stúdió Kft	1113	Budapest	Badacsonyi u. 13.
32. FŐMTERV Rt.	1024	Budapest	Lövőház u. 37.
33. Budapesti Műszaki és Gazdaságtudományi Egyetem	1111	Budapest	Műegyetem rkp. 3.
34. Budapest Gyógyfürdői és Hévízei Zrt.	1138	Budapest	Népfürdő u. 38.
35. EUROMETRO Projektvezetési Tanácsadó Kft.	1143	Budapest	Zászlós u. 18.
36. MÉLYÉPTERV Kultúrmérnöki Kft.	1054	Budapest	Zoltán u. 8.
37. MAMÉG Bt (Makovszky Zsolt)	1145	Budapest	Columbus u. 41.
38. Dr. Tarnik István szakértő	7624	Pécs	Boszorkány u. 2.
39. Bp. XI. Ker. Újbuda Önk. Főépítész Iroda	1113	Budapest	Bocskai u. 39-41.



Jegyzőkönyv

/Tartozik az FV/UV/NS/A/14/.../2006 sz. határozathoz/

Felvéve: 2006. július 19-én a BKV Zrt DBR Metró Projekt Igazgatóság tárgyalójában megtartott engedélyezési tárgyalásról

Tárgy: A Dél-Buda – Rákospalota metróvonal Szent Gellért téri állomás építésének engedélyezésével kapcsolatos hatósági bejárás, a Fővárosi Közlekedési Felügyelet FV/UV/NS/A/14/34/2006 számú értesítése alapján.

A tárgyaláson megjelentek:

Fővárosi Közlekedési Felügyelet részéről:

Pathy-Nagy László mint a bejárás vezetője
Hillier József

Engedélyes, BKV Rt DBR Projekt Igazgatóság részéről:

Németh M. Tibor

A tervező PALATIUM Stúdió Kft. részéről:

Erő Zoltán
Hatvani Ádám

A tervező FŐTERV Rt. részéről:

Pelléné Paczolay Katalin

A tervező UVATERV Rt. részéről:

Balogh Zsolt

Fővárosi Polgári Védelmi Igazgatóság részéről:

Gudor István

Bp. XI. ker. ÁNTSZ részéről:

Nagyné Kapitány Tímea

Geológiai Szolgálat részéről:

Tóth Álmos

BFFH Közmű Ügyosztálya részéről:

Üveges Gábor

BKV Zrt. Villamos Üzemigazgatóság részéről:

Kálmán Ödön
Siposné Konecz Judit

FŐTÁV Zrt. részéről:

Czakó György

Budapesti Műszaki és Gazdaságtudományi Egyetem részéről:

Pintér Kálmán
Rafael Gábor

Budapest Gyógyfürdői és Hévízei Zrt. részéről:

Nádházi Sándor
Magyar Zsolt

EUROMETRÓ Projektvezetési Tanácsadó Kft. részéről:

Bendik Viktória
Bozsó Tamás

Nem jelent meg, de távolmaradását előzetesen jelezte vagy külön nyilatkozott:

Honvéd Vezérkar Hadművelési Csoportfőnökség a 2006. július 3-án kelt 2989/2/2006 számú nyilatkozatában a távolmaradását előzetesen jelezte és a korábbi elfogadó nyilatkozatát megerősítette.

Közép-Duna-völgyi Környezetvédelmi, Természetvédelmi és Vízügyi Felügyelőség a 2006. július 10-én kelt KTVF: 11.719-4/2006 számú nyilatkozatában a távolmaradását jelezte és a korábbi elfogadó nyilatkozatát megerősítette.

Fővárosi Gázművek Rt. 2006. július 11-én kelt K-1653/HBO számú nyilatkozatában a távolmaradását jelezte és írásban nyilatkozott.

Fővárosi Elektromos Művek Rt. 2006. július 19-én kelt 145050/2554/2006 számú nyilatkozatában a távolmaradását jelezte és írásban nyilatkozott.

Dr. Tarnik István szakértő távolmaradását előzetesen jelezte.

Szabályszerű meghívás ellenére nem jelent meg és nem képviseltette magát:

BKV Zrt. Közlekedési Főosztály
 XI. ker. Újbuda Önkormányzat Polgármesteri Hivatal
 XI. ker. Újbuda Önkormányzat Főépítésze
 Kulturális Örökségvédelmi Hivatal
 Fővárosi Tűzoltóparancsnokság Tűzmegeelőzési Főosztálya
 MKEH Területi Műszaki Biztonsági Felügyelőség
 Szolnoki Bányakapitányság
 Fővárosi Közgyűlés Várostervezési és Városképvédelmi Bizottsága
 BFFH Közlekedési Ügyosztály
 BFFH Főépítészi Iroda
 BKV Zrt. Metró Üzemigazgatóság
 FKF Rt. Útfenntartási Osztály részéről:
 FKF Rt. Forgalmotechnikai Főosztály részéről:
 Fővárosi Csatornázási Művek Zrt.
 Fővárosi Vízművek Rt.
 UPC Magyarország Kft.
 Siemens-Trafficom Kft.
 Siemens Rt. Forgalmotechnikai Szerviz
 NOVOTRON Rt.
 T Magyar Telekom Rt.
 PanTEL Távközlési Kft.
 MÉLYÉPTERV Kultúrmérnöki Kft.
 MAMÉG Bt.(Makovszky Zsolt)

I. Eljárás

A tárgyban jelzett értesítésben megjelölt helyen és időben az érdekelt szervek képviselői a DB-R metróvonal Szent Gellért téri állomás építésének hatósági engedélyezésével kapcsolatos vasúthatósági bejárást lefolytatták.

Bevezetőben a bejárás vezetője előadta, hogy a BKV Rt. DBR Metró Projekt Igazgatóság a 2005. október 24-én kelt 53-1609/2/2005 számú kérelmében a DB-R metróvonal első szakaszának Tétényi úti, Bocskai úti, Móricz Zsigmond körtéri és a Szent Gellért téri állomásaira építési engedélyt kért. A hiánypótlási felhívásban előírtak teljesítését követően jelen eljárásban csak a Szent Gellért téri állomás engedélyezési feltételeinek egyeztetésére kerül sor. A kitűzött helyszíni bejárást a nyomvonal jellegű vasúti létesítmények engedélyezése és üzemeltetésük ellenőrzése tárgyában kiadott 15/1987. (XII. 27.) KM-ÉVM számú együttes rendelet szabályozza.

Az épített környezet alakításáról és védelméről szóló 1997. évi LXXVIII. törvény 52. §. (6) alapján az Országos Lakás- és Építésügyi Hivatal által 2003. szeptember 9-én 306-

1331/2/2003 számon kiadott és a Közlekedési Főfelügyelet által 2003 november 14-én 2904/1/2003 számon, majd 2004 január 14-én 144/0/2004.II. számon megerősített állásfoglalások szerint a felszín alatti metró állomások, a menekítő vonali szellőző műtárgy, a mozgólépcsők és a liftek építési hatósági engedélyezési feladatait a vasúthatósági engedélyezési eljárás részeként a Fővárosi Közlekedési Felügyelet látja el.

A tárgyi közigazgatási eljárásra a kérelem benyújtásakor hatályos, az államigazgatási eljárás általános szabályairól szóló többször módosított 1957. évi IV. törvény előírásai vonatkoznak.

A DBR metróvonal létesítményeinek tervezésére a Fővárosi Közlekedési Felügyelet által IV-132/1998. sz. alatt jóváhagyott majd az FV/UV/NS/A/90/2/2006 határozattal módosított „*Különleges feltételek a DB-R Metróvonal Tervezési Irányelveihez*” előírás vonatkozik. A tárgyi állomások építési engedélyezési eljárásának alapját a PALATIUM Kft. ET4 tervszámú engedélyezési tervei (terv- és iratjegyzék az engedélyező határozathoz mellékelve), az előzményekben lefolytatott környezetvédelmi és vasúthatósági engedélyezési eljárások során kiadott FV/UV/NS/A/115/46/2004 számú létesítési engedély, valamint a jelen eljárásban ismertett tulajdonosi, szakhatósági és érintett üzemeltetői hozzájárulások képezik.

Az idézett törvény és rendelet értelmében a bejárás célja és feladata:

- a tárgyi helyi közforgalmi vasútvonali állomás belső tereinek és felszíni kapcsolatainak engedélyezéséhez szükséges építési feltételekhez a tények és adatok rögzítése, a létesítmények építéséhez szükséges terület-felhasználás engedélyezése, a keresztezett, vagy megközelített létesítmények üzemben tartóinak, kezelőinek a keresztezés vagy megközelítés megfelelése tekintetében való nyilatkozattétele,
- az építési és engedélyezési feltételek meghatározása, illetve a szakhatósági hozzájárulásokban meghatározott kikötések egyeztetése és az egyéb érdekelték észrevételeinek beszerzése.

Az eljárás céljának és az előzmények ismertetése után a tervező képviselője a jelenlévőkkel részletesen ismertette az engedélyezési tervdokumentáció tartalmát és összefüggéseit.

Az engedélyezési tervdokumentáció ismertetése után a bejárás vezetője tájékoztatta a jelenlévőket a szakhatóságok, közmű üzemeltetők és egyéb érdekelték részéről írásban benyújtott előzetes nyilatkozatokról, és felhívta a figyelmet a létesítési és engedélyezési feltételek – előzetes szakhatósági hozzájárulásokban feltételként megfogalmazott - kiemelt szempontjaira, majd felkérte az eljárásban ügyfélként szereplő jelenlévőket, hogy az elhangzottak alapján további észrevételeiket tegyék meg.

Az engedélyezés ellen kizáró észrevétel nem merült fel.

II. Szakhatóságok és a kezelői feladatokat ellátó szervek előzetes nyilatkozatai:

1. Tulajdonosi hozzájárulások:

Fővárosi Közgyűlés Várostervezési és Városképvédelmi Bizottsága

2006. február 15-én kelt 20-927/1/2006 számon a Fővárosi Önkormányzat tulajdonában lévő, az állomás építésével érintett XI. ker.Szt. Gellért tér (hrs: 5536/1), Műgyetem rkp. (hrs: 4108/2) ingatlanokra a tulajdonosi hozzájárulását az alábbiakban meghatározott feltételek és kikötések betartásával megadta:

1. „*Jelen tulajdonosi hozzájárulás a beruházót (építtetőt) nem mentesíti az építéshez szükséges egyéb szakhatósági és hatósági engedélyek beszerzése alól, amelyek megléte nélkül a kivitelezési munkák nem kezdhetők meg.*

2. *A beruházónak a közútkezelői és burkolatbontási hozzájárulást a KHVM 19/1994. sz. rendelet 6-7. §-a alapján előírt mellékletek csatolásával a Főpolgármesteri Hivatal Közlekedési Ügyosztályától előzetesen meg kell kérni, és az abban foglaltakat maradéktalanul be kell tartani!*
3. *A beruházónak (építtetőnek) a Főpolgármesteri Hivatal Környezetvédelmi Ügyosztályától a kezelői hozzájárulást be kell szerezni és az abban foglaltakat maradéktalanul be kell tartani!*
4. *A kivitelezési munkák csak közműegyeztetett tervek alapján kezdhetők meg.*
5. *A felszíni szerelvényeket a közterületen úgy kell elhelyezni, hogy a közúti járda ürszelvény biztosítva legyen.*
6. *A kivitelezés megkezdése előtt 30 nappal köteles a beruházó (építtető) a BFFH Közlekedési Ügyosztályától külön a munkakezdési közútkezelői hozzájárulást megkérni.*
7. *Az engedélyes köteles a helyreállítási munkák elkészültéről a közút kezelőjén kívül a közterület tulajdonosát is írásban értesíteni.*
8. ***Jelen tulajdonosi hozzájárulás csak az engedélyező szervek, szakhatóságok előírásainak maradéktalan betartásával a kiadás napjától számított 1 évig érvényes!***

Kincstári Vagyoni Igazgatóság

A Magyar Állam képviseletében 2006. június 28-án kelt 31000-3845/3/2006 számú tulajdonosi hozzájárulását a Magyar Állam tulajdonában és a Budapesti Műszaki és Gazdaságtudomány Egyetem kezelésében lévő Budapest 5534 hrsz-on felvett ingatlan tekintetében az alábbi feltétellel megadta:

„A hozzájárulás feltétele, hogy a BKV Zrt. DBR Metró Projekt Igazgatóság és a Budapesti Műszaki és Gazdaságtudomány Egyetem képviselői között 2006. február 24-én lezajlott megbeszélés szerinti Jegyzőkönyvben foglaltakat a DBR Metró Projekt Igazgatóság ütemezetten és maradéktalanul betartja.”

2. Szakhatóságok nyilatkozatai

XI. kerületi Újbuda Önkormányzat Polgármesteri Hivatal Városüzemeltetési Igazgatóság

2006. március 7-én kelt XIV-210-13/2006. számú építésügyi szakhatósági hozzájárulását kikötés nélkül megadta.

MKEH Műszaki Biztonsági Felügyelőség:

A Szent Gellért téri állomás építéséhez a Fővárosi Közlekedési Felügyelet 2006. január 25-én FV/UV/NS/A/14/11/2006 számon kérte a Területi Műszaki Biztonsági Felügyelőség szakhatósági hozzájárulását. A szükséges terveket a kérelmekhez a BKV Zrt. DBR Projektigazgatóság csatolta. Az állomáshoz kapcsolódó felszíni útpítések engedélyezéséhez a Területi Műszaki Biztonsági Felügyelőség a szakhatósági hozzájárulást 2006. április 7-én kelt 2/761/1/2006 számú hozzájárulásában megadta, azonban az állomás építésügyi eljárásához szükséges hozzájárulást még nem. Az esetleges félreértések tisztázására a Fővárosi Közlekedési Felügyelet 2006. június 21-én kelt FV/UV/NS/A/14/32/2006 számon ismételtén kérte a DB-R metróvonal Gellért téri, Fővám téri, Kálvin téri és a Keleti pu. állomások építésének engedélyezése ügyében a szakhatósági hozzájárulás megadását.

ÁNTSZ Bp. Fővárosi Intézete

2006. március 7-én kelt 2907-7/2005 számú szakhatósági hozzájárulása az alábbi kikötésekkel:

- „Az átemelők környezete mosható, fertőtleníthető legyen.
- A technológiai vízvételi helyeket légbeszívó szeleppel és tömlővéges csatlakozással kell ellátni.
- A forgalmi ügyelet és pénztár kialakításánál, a két órát meghaladó munkavégzés esetén a padozat burkolatát félmeleg vagy meleg burkolattal kell ellátni.
- A kukatárolóba padlóösszefolyó, valamint tömlővéges végbeszívó-szelepes vízvételi helyet kell tervezni (111, 503).
- A takarítószer tárolóba szintén vízkivételi hely tervezése szükséges.
- Az építés ideje alatt porzás-csökkentési intézkedéseket kell érvényesíteni a légszennyezési határértékek betartása érdekében.
- A 4/2002. (II-20.) SzCsM-EüM együttes rendeletben foglalt minimális munkavédelmi követelményeket be kell tartani.
- Diszponibilis teret a későbbi funkció ismeretében külön eljárás keretében kell engedélyeztetni (704).”

ÁNTSZ Bp. Főv. XI. kerületi Intézetének képviselője (Nagyné Kapitány Tímea) a bejárásan az alábbi nyilatkozatot tette:

„Az ÁNTSZ Bp. Fővárosi Intézete Környezet-egészségügyi Osztálya 726-16/2006 számú átiratában a tárgyi eljárást a XI. ker. ÁNTSZ-hez áttette. A közegészségügyi szakhatósági állásfoglaláshoz kérem, hogy a Gellért téri állomás (felszín alatti metró állomás, menekítő vonali szellőző műtárgy, mozgólépcső és liftek) építési engedélyezési terveinek komplett dokumentációját (a tartószerkezeti munkarész kivételével) a XI. ker. ÁNTSZ-hez megküldeni szíveskedjenek. Az eng. tervek kézhezvételét követően a közegészségügyi szakhatósági állásfoglalást 15 napon belül írásban fogjuk megadni.”

Az építész tervező Palatium Kft. képviselője, Erő Zoltán úr jelezte, hogy kért tervek egy példányát soron kívül eljuttatja a XI. ker. ÁNTSZ-hez.

Magyar Geológiai Szolgálat:

2006. február 22-én kelt 270-2/2006 sz. szakhatósági hozzájárulását kikötés nélkül megadta:

Fővárosi Tűzoltóparancsnokság Tűzmegeelőzési Főosztály

2006. február 22-én kelt 11083/7/2006 számú szakhatósági hozzájárulását az alábbi kikötésekkel megadta:

1. „Az alkalmazott építési anyagok és épületszerkezetek (falszerkezetek, tetőfödém térelhatároló szerkezete, tűzgátló ajtók, kapuk, tömitések, karmantyúk, csappantyúk, tűzvédő bevonatok, hő- és füstelvezető berendezések, biztonsági lift, stb.) tűzvédelmi megfelelőségét igazoló tanúsítványokat, valamint a füstmentes lépcsőházak és előterek mérési jegyzőkönyvét a használatbavételig be kell mutatni.
2. A fémszerkezetek tűzállóságát növelő bevonatának megfelelőségével kapcsolatban a használatbavételig a kivitelezői nyilatkozaton túl, ha a kivitelező nem azonos a gyártóval vagy a forgalmazóval, akkor a forgalmazási engedélyeket vagy a kivitelezőtől független akkreditált, arra minősítési jogszítvánnyal rendelkező szerv minősítését be kell mutatni.

3. Az épület tekintetében 3600 l/perc oltóvíz intenzitást kell biztosítani. Az oltóvíz kivételi helyeket igazolt módon egyeztetni kell a Fővárosi Tűzoltóparancsnokság Tűzmegeelőzési Főosztályával. A használatbavételig be kell szerezni az épület tűzvíz ellátás biztosításának megfelelőségéről szóló Fővárosi Vízművek Rt. által kiadott közmű nyilatkozatot. Az újonnan telepített tűzcsapok megfelelőségét, vízhozammérési jegyzőkönyvvel igazolni kell.
4. A falak vagy födémelek áttöréseit, a vezetékek átvezetési helyeit az adott fal illetve a födém tűzállóságával megegyező tűzállóságú anyaggal kell tömíteni. A munkát kivitelező megjelölésével, a tűzgátló tömítések helyein, az alkalmazott tömítést is megadva azonosító jelölést kell elhelyezni.
5. A fal, födém burkolat és az álmennyezet a létesítmény valamennyi kiürítési útvonalán csak „nem éghető” anyagú legyen.
6. A létesítmény kiürítési útvonalain a padlóburkolat „nem éghető” anyagú legyen.
7. Az épület területén MSZ EN 1838 szabvány szerinti biztonsági világítást kell kialakítani. A világítás kiépítettségét, méretezését, műszaki tartalmát a kiviteli tervek készítése előtt igazolt módon egyeztetni kell a Fővárosi Tűzoltóparancsnokság Tűzmegeelőzési Főosztályával. A kialakított biztonsági világítás megfelelőségének igazolása érdekében a használatbavételig a helyszínen füst próbát kell tartani. A kísérlet pontos körülményeit a Fővárosi Tűzoltóparancsnokság Tűzmegeelőzési Főosztállyal igazolható módon egyeztetni kell.
8. A talajszint alatti helyiségek esetében a hő- és füstelvezetést és a légutánpótlást helyiségenként kell biztosítani.
9. A légutánpótlást szolgáló szerkezetek, berendezések működőképességét a hő- és füstelvezető berendezés működési ideje alatt biztosítani kell.
10. A tűzvédelmi célú gépészeti berendezések energiaellátását biztosító kábelek tűz elleni védelmét az adott gépészeti berendezésre előírt kötelező működési időtartamig biztosítani kell.
11. A biztonsági és irányfény világítás, a vezetékes hírközlő (telefon, hangosbemondó) berendezések, valamint minden olyan berendezés (hő- és füstelvezetés, tűzjelző, oltórendszerek) - amely tűz vagy más káresemény bekövetkezésekor az utazóközönség felvilágosítását, mentését, kiürítését segíti - kábelhálózatának és egyéb szerkezeti elemeinek védelmét úgy kell kialakítani, hogy azok vészhelyzetben (pl. kábeltűz) is működőképesek legyenek. A működőképesség biztosításának időtartamát és módját a kivitelezés megkezdése előtt igazolt módon egyeztetni kell a tűzoltósággal.
12. Kétoldali betáplálást kell létesíteni az élet és vagyonvédelem szempontjából jelentős fogyasztó berendezések, a tűzvédelmi szempontból igényes fogyasztók (oltóvíz-szivattyú, gépi füstelszívás, füstelvezető nyílások működtetése, túlnyomásos szellőző, légutánpótlást biztosító szellőzés, állandó felügyeletű helyiség (pl.: tűzjelző központ) világítása, biztonsági felvonók erőátviteli, világítási és biztonsági berendezései, biztonsági és irányfény világítás) biztonságos ellátására. A második betáplálás az üzemi energiaellátástól független transzformátorról létesítendő, az üzemzavar esetén működő diesel aggregát telepítése mellett. Az üzemszerű energiaellátás, tápellátás kimaradása esetén a második betáplálásra történő automatikus átkapcsolásról gondoskodni kell.



13. A tűzoltóság részére a metróvonalon bekövetkező tűz vagy egyéb káresemény során történő hírforgalmazásra olyan vezeték nélküli hírközlő rendszert kell létesíteni, amellyel a metróvonalon, az alagutak és az állomások területén beavatkozást végző egységek és a tűzoltóság hírközpontja, valamint a metró műszaki személyzete között összeköttetést lehet biztosítani.
14. A metróállomás területén kereskedelmi, árusító létesítményt kialakítani nem szabad.
15. A tűzterhelés számítás alapját szolgáló tervezési adatokat (1 metrókocsi égésekor 5MW tűzterhelés, az utastérben kialakuló tűz esetén ennek negyede 1,25 MV), számítással és megfelelő modellkísérletekkel igazolni kell.
16. A tűzszakaszhatárokon történő gépészeti és villamos átvezetéseknel a tűzgátlást biztosítani kell. Ennek kialakítását, módját a kiviteli tervek készítése előtti időszakban a Fővárosi Tűzoltóparancsnokság Tűzmegeelőzési Főosztállyal igazolható módon egyeztetni kell.
17. A metróállomás területén kialakításra kerülő fali tűzcsapok helyét, számát, kialakításuk módját a kiviteli tervek készítése előtti időszakban a Fővárosi Tűzoltóparancsnokság Tűzmegeelőzési Főosztállyal igazolható módon egyeztetni kell.
18. A kialakításra kerülő száraz leszálló vezeték helyét, számát, kialakításuk módját a kiviteli tervek készítése előtti időszakban a Fővárosi Tűzoltóparancsnokság Tűzmegeelőzési Főosztállyal igazolható módon egyeztetni kell.
19. A kialakításra kerülő beépített tűzjelző és -oltó berendezést, külön eljárás keretein belül engedélyeztetni kell a tűzvédelmi hatósággal.
20. Az állomások valamennyi mozgólépcsőjének a villamos betáplálását, a kábelek típusát úgy kell megválasztani, hogy tűz esetén a mozgólépcsők még minimum 1 óráig működjenek.
21. A mozgólépcsők előtti utaselosztó tereket az állomási peronoktól és a többi utaselosztó tértől, oly módon kell elválasztani, hogy a füstmentesítés ideje az állomások talajszint alatti mélységtől függően 25 méterig legalább 20 perc, 25 méter felett legalább 30 perc legyen.
22. A metróállomás területén kialakításra kerülő liftek kialakításának módját, a kiviteli tervek készítése előtti időszakban a Fővárosi Tűzoltóparancsnokság Tűzmegeelőzési Főosztállyal igazolható módon egyeztetni kell.
23. A szellőző, hő- és füstelvezető, elektromos és egyéb tűzvédelmi szempontból fontos berendezések vezérléseit a kiviteli tervek készítése előtti időszakban a Fővárosi Tűzoltóparancsnokság Tűzmegeelőzési Főosztállyal igazolható módon egyeztetni kell.
24. A füstmentes lépcsőház felszíni csatlakozása és az állomásperon között 20 kW teljesítmény átvitelére alkalmas 0,4 kV-os kábel összeköttetést kell kiépíteni. A kábel összeköttetés két végén a Fővárosi Tűzoltóparancsnoksággal egyeztetett csatlakozó szerelvényeket kell elhelyezni.
25. A hő- és füstelvezető rendszer hatékonyságának igazolása érdekében a használatbavételig a helyszínen füstáramlási próbát kell tartani. A kísérlet pontos körülményeit a Fővárosi Tűzoltóparancsnokság Tűzmegeelőzési Főosztállyal igazolható módon egyeztetni kell.

26. A tűzoltógépjárművek felállítási helyeit 8 db tűzoltógépjármű figyelembevételével kell meghatározni.

27. A terület megközelítését szilárd burkolatú tűzoltási-felvonulási úton biztosítani kell. Az út paramétereit a következő gépjármű adatok közlekedésére megfelelően kell kialakítani.

szélesség:	2,9 m
hosszúság:	12 m
magasság:	3,8 m
összsúly:	44.000 kg
tengelynyomás:	12.000 kg
fordulási sugár:	21 m
letalpalási szélesség:	7,2 m
letalpalási nyomóerő:	35 t
működési terület (magasság):	53 m (min.22 m)
működési terület (szélesség):	43 m (min.21,5 m)

28. Az állomás területén a tűzvédelmi szempontból fontos berendezések, eszközök (tűzoltó készülék, fali tűzcsapok, elektromos kábel összeköttetés végpontjai, stb.) láthatóságát, megfelelő megvilágítását biztosítani kell."

Fővárosi Polgári Védelmi Igazgatóság

2006. június 6-án kelt 52-70/1/2006 számú szakhatósági hozzájárulásában kikötés nélkül hozzájárult.

Kulturális Örökségvédelmi Hivatal Felügyeleti Igazgatóság Bp. Fővárosi Iroda

2006. február 16-án kelt 460/1184/002/2006 számon kiadott szakhatósági hozzájárulását az alábbi kikötéssel megadta:

- 1) „A terület régészeti lelőhely, ezért a régészeti örökség védelmében, a tervezett építkezés megkezdése előtt, minden a jelenlegi földfelszín alatti munkánál megelőző feltárást kell végezni. A feltárás elvégzésére a Budapesti Történeti Múzeum (1250 Bp. Szent György tér 2. Pf.:4) jogosult ásatási engedély birtokában a beruházó költségére. A feltárásra A kulturális örökség védelméről szóló 2001. évi LXIV. törvény 22. §. (3) bekezdése, valamint a 18/2001. (X.18.) NKÖM rendelet 14. §-a szerinti szerződést kell kötnie a beruházónak a múzeummal.
- 2) Ha a feltárás során megőrzendő régészeti emlék kerülne elő, a tervet át kell dolgozni.
- 3) Az építkezés csak azt követően kezdhető meg, hogy a múzeum jegyzőkönyvben átadta a munkaterületet a beruházó számára.”

Közép-Duna-völgyi Környezetvédelmi, Természetvédelmi és Vízügyi Felügyelőség

2006. március 16-án kelt KTVF: 11.719-2/2006 számú szakhatósági hozzájárulását az alábbi kikötésekkel megadta:

1. „Az építési tevékenységet a hulladékképződés megelőzésével, a keletkező hulladék mennyiségének és veszélyességének csökkentésével, a hulladék hasznosításával, környezetkímélő ártalmatlanításával kell végezni.
2. Az építés során keletkező hulladékokat hulladékkezelési engedéllyel rendelkező szállító szállíthatja el és a hulladék átvételére engedéllyel rendelkező kezelőnek szabad átadni hasznosításra, vagy ártalmatlanításra

3. A keletkezett építési és bontási hulladékok mennyiségét (tonnában), megnevezését, EWC kód szerinti besorolását, a szállító megnevezését, az ártalmatlanítására, hasznosításra vonatkozó dokumentumokat (szállítói számla/fuvarlevél, a befogadó számlája), a használatbavételi engedélyezési eljárásban meg kell adni az építési és bontási hulladék kezelésének részletes szabályairól szóló 45/2004. (VII. 26.) BM-KvVM rendelet előírása szerint.
4. Az állomáson keletkező szennyvizet közcsatornába kell vezetni. A bevezetett vizek minőségének meg kell felelni a mindenkori jogszabályi követelményeknek, jelenleg a vízszennyező anyagok kibocsátásaira vonatkozó határértékekről és alkalmazásuk egyes szabályairól szóló 28/2004. (XII: 25.) KvVM rendelet 4. sz. melléklete szerinti „Egyéb befogadóba való közvetett bevezetés esetén” érvényes határértékeknek.
5. A használatbavételi engedély kérelemmel be kell küldeni a KDV Környezetvédelmi Természetvédelmi és Vízügyi Felügyelőségre, a közcsatornába bocsátandó vizekre vonatkozó FCSM RT., mint közmű üzemeltető által adott befogadó nyilatkozatot.
6. A **KF: 190-36/2003.** számú környezetvédelmi engedély „II. Felszíni és felszín alatti vizek valamint a földtani közeg védelmére vonatkozó kikötések”-nek a metróállomásra vonatkozó részeit teljesíteni kell.
7. A **mélyépítési munkák elkezdéséig** be kell nyújtani a KDV Környezetvédelmi Természetvédelmi és Vízügyi Felügyelőségre a felszín alatti víz észlelésére kialakított monitoring kutak adatait. („0”a szint mérés, vízszint, és vízminőség vonatkozásában) A kutak vízjogi üzemeltetési engedélyét **2006. 05. 31.-ig** meg kell kérni.
8. A munkagödör víztelenítése során a kitermelt felszín alatti víz környezetvédelmi szempontból megfelelő elhelyezéséről gondoskodni kell. Az FCSM erre vonatkozó fogadó nyilatkozatát az **építési munkák megkezdése előtt** be kell nyújtani KDV Környezetvédelmi Természetvédelmi és Vízügyi Felügyelőség részére.
9. A kivitelezés során az elérhető legjobb technikán alapuló műszaki intézkedések végrehajtásával kell a levegőterhelést megelőzni, illetőleg a legkisebb mértékűre csökkenteni.
10. A diffúz levegőterhelés elkerülése érdekében az építési terület és a szállítási útvonalak rendszeres karbantartásáról és tisztántartásáról kell gondoskodni.
11. Anyagszállítás, rakodás, szabadtéri tárolás esetén gondoskodni kell megfelelő intézkedés megtételével, hogy a mozgatott anyag levegőterhelést ne okozzon.
12. A **KF:190-36/2003.** számú környezetvédelmi engedély, ill. az azt kiegészítő **14/2926/30/2003.** sz. másodfokú határozat zaj- és rezgésvédelmi kikötéseinek a metróállomásra vonatkozó részeit teljesíteni kell.
13. A metróállomás építési munkáira a genereálkivitelezőnek zajkibocsátási határérték megállapítását kell kérni a KDV Környezetvédelmi Természetvédelmi és Vízügyi Felügyelőségtől, a zaj és rezgésvédelemről szóló, többször módosított 12/1983. (V. 12.) MT rendelet 6. § (1) bek. b) pontja szerint. **Határidő:** kivitelezési munkálatok megkezdése előtt 15 nappal.
14. Éjszaka (22-6 óra között) zajos felszíni építési munka nem végezhető.

15. A metróállomás építése közben zaj- és rezgésmérésekkel kell ellenőrizni a zajkibocsátási és rezgésterhelési határértékek teljesítését az engedélyezési terv ET5-8 zajvédelmi munkarész 2.1.3.6.2 fejezetében leírtak szerint. A vizsgálati jegyzőkönyveket, szakvéleményeket meg kell küldeni a KDV Környezetvédelmi Természetvédelmi és Vízügyi Felügyelőségre. **Határidő:** a mérést követő 15 napon belül.

16. A metróállomás zajforrásainak üzemszerű működése közben végzett zajmérések alapján készült szakvéleményben kell bizonyítani, hogy a létesítmény környezetében lévő védendő épületek homlokzatai előtt a zaj- és rezgésterhelési határértékek megállapításáról szóló 8/2002. (III. 22.) KöM-EüM. sz. együttes rendelet 1.sz. mellékletében előírt zajterhelési határértékek teljesülnek, figyelembe véve az engedélyezési terv ET5-8 zajvédelmi munkarész 2.1.3.6.1 fejezetében leírtakat. **Határidő:** a használatbavételi engedély kérelem benyújtásával egyidejűleg.

17. A metróállomásra, mint üzemi létesítményre az építetőknek zajkibocsátási határtérték megállapítását kell kérni a KDV Környezetvédelmi Természetvédelmi és Vízügyi Felügyelőségtől a zaj és rezgésvédelemről szóló többször módosított 12/1983. (V. 12.) MT rendelet 6. § (1) a) bekezdése szerint. **Határidő:** A használatbavételi engedély kérelem benyújtásával egyidejűleg.”

(Továbbá a szakhatósági hozzájárulásában tájékoztatásul közölte: hogy a zajkibocsátási határérték iránti kérelmet a TERV 109. sz. formanyomtatványon, 3 példányban a formanyomtatványhoz mellékelt útmutató szerint kitöltve kell benyújtani.

A kérelem nyomtatványán közölni kell a metróállomás környezetében lévő területek építési övezeti besorolását, a fő környezeti zajforrásokat.

A formanyomtatványt a Pátria Nyomtatványellátó szaküzleteiben lehet beszerezni. (Pl.: Bp. XIII. ker. Hegedűs Gyula u. 25. vagy Bp. XIII. ker. Radnóti Miklós u. 22-24.)

A kérelem az egyes környezetvédelmi, természetvédelmi valamint a vízügyi hatósági eljárások igazgatási szolgáltatási díjairól szóló 33/2005. (XII.24.) KvVM rendelet alapján 112.500,- Ft igazgatási szolgáltatási díjköteles. A befizetésről szóló igazolást a kérelemmel együtt be kell nyújtani a Felügyelőségre.)

HM Honvéd Vezérkar Katonai Tervező Főcsoportfőnökség

2006. február 8-án kelt 635/2/2006 sz. nyilatkozatában a beruházás megvalósításával kapcsolatban kifogást nem emelt.

Szolnoki Bányakapitányság

2006. február 16-án kelt 1949/1/2006 sz. nyilatkozatában az alábbi feltételekkel hozzájárult:

„A bányászatról szóló 1993. évi XLVIII. törvény 44. §(1) bek. 1) pontja alapján a Bányakapitányság a műszaki-biztonsági, munkavédelmi, építés-, és piac felügyeleti hatáskörében történő ellenőrzési jogát fenntartja a kivitelezési munkák során.

A Szolnoki Bányakapitányság 2716/2002. sz. határozatában létesítési engedélyt adott a Bp. Szent Gellért téri 1 bar-os gázelosztó vezeték építésére. A kisnyomású vezeték építését a FŐGÁZ Rt. engedélyei szerint végezték. A vezeték kiváltásokat a FŐGÁZ Rt. elvégeztette.

A létesítmények (gázvezetékek) nyomvonalát - a geodéziai bemérések alapján – az üzemeltető FŐGÁZ Rt.-vel történő egyeztetés útján kell a kiviteli terveken jelölni.

A gázelosztó vezetékek környezetében csak kézi földmunkavégzés történhet, az üzemeltető FŐGÁZ Rt. szakfelügyelete mellett.”

3. Közmű üzemeltetők nyilatkozatai

Fővárosi Gázművek Rt. 2006. július 11-én-án kelt K-1653/HBO számú nyilatkozatában a távolmaradását jelezte és írásban nyilatkozott:

„A munkák érintik a kisnyomású hálózatunkat. A gázvezetéket a beruházó terhére ideiglenesen és véglegesen ki kell váltani, amelynek kiviteli terveit társaságunk a DBR Metró Projekt Igazgatóság kérése alapján jóváhagyott.”

Fővárosi Vízművek Rt. a 2005. ápr. 21-én és 2005. aug. 18-án kelt, a FŐMTERV Rt-nek címzett MSZO 363/05 és MSZO 1756/05 számú nyilatkozataiban rögzített kikötésekkel az állomás vízellátásához az előzetes hozzájárulását kiadta.

Fővárosi Csatornázási Művek Zrt. 2005. ápr. 28-án kelt, a FŐMTERV Rt-nek címzett 1253/2005.MSZF számú nyilatkozatában rögzített kikötésekkel az állomás építés miatt szükséges közmű kiváltásokhoz az elvi hozzájárulását kiadta.

ELMŰ Rt. 2005. ápr. 5-én kelt, a FŐMTERV Rt-nek címzett 14120/404-1/2005 számú nyilatkozatában rögzített feltételekkel a metró vonal építés miatt szükséges intézkedésekről tájékoztatást adott.

FŐTÁV Zrt a bejárást követően a 2006. július 20-án kelt 106222 számon az alábbi (telefax) nyilatkozatot tette:

„A tervezett állomás felszín közelében megvalósuló, illetve a felszínt érintő létesítményei, részei, műtárgyai érinthetik Társaságunk tulajdonában lévő és/vagy általa üzemeltetett vezetékünket és egyéb műtárgyainkat. A felszín közeli, illetve a felszínt érintő építkezésekről, - munkagödör kialakítás, munkaterület lekerítés – kérünk egy tervet, helyszínrajzot hozzánk eljuttatni, közműegyeztetés céljából, még a tényleges munkálatok megkezdése előtt. Az állomás építési engedélyének kiadásához a fent említett észrevételek mellett ezúton hozzájárulunk.

Ügyfélfogadás:

H-Sz-P: 8.00 – 12.00 óra között.

A kiviteli tervek készítése során kérjük a közműkeresztezésekre vonatkozó szabványban előírtak betartását.”

4. Egyéb érdekeltek nyilatkozatai:

BKV Zrt. Metró Üzemigazgatóság, mint a vasút üzemeltetője 2006. március 14-én kelt 46/166/2006. sz hozzájárulását kikötés nélkül megadta. A tárgyi állomással kapcsolatban 2005. szeptember 29-én a tervező az üzemeltetővel előzetesen egyeztetett.

MÉLYÉPTERV Kultúrmérnöki Kft. számára a GÓCLOK Tájérendező és Fővállalkozó Környezetvédelmi Kft az állomás építése során kitermelt talaj, építési és bontási hulladék befogadására 2006. január 26-án 322/2005 számon nyilatkozott.

Budapesti Műszaki és Gazdaságtudományi Egyetem: Az Egyetem rektora 2005. november 24-én kelt 1098/2005 számú levelében a DBR Metró Projektigazgatóság felé összefoglalta a tárgyi építési munkákkal kapcsolatos észrevételeit és az intézmény zavartalan működtetéséhez szükséges intézkedéseket. Az Egyetem levelében felvetett kérdések tisztázására 2006. február 24-én egyeztető tárgyalást tartottak, amelyről készült jegyzőkönyv rögzíti, hogy az Egyetem elfogadja a DBR Metró Projektigazgatóság és a kivitelező BAMCO konzorcium által az épületek állagvédelme és a környezetvédelem érdekében tervezett intézkedéseket.

Az Egyetem képviselői a bejárást vezetői tájékoztatást követően kijelentették, hogy az építési munkák idejére a kerítés bontás szükségességét annak helyreállítási kötelezettségével tudó-

22

másul veszik, de a lifteknek az intézmény kezelésében lévő területre való áthelyezéséhez nem fognak hozzájárulni.

Bejárás vezető külön tájékoztatása:

Újbuda Önkormányzat Polgármesteri Hivatal Főépítési Iroda vezetője Schreffel János főépítész a bejárás vezetőjének a bejárást megelőzően szóban jelezte, hogy a tárgyi állomáson a liftek és fűszellőzők zöld sávban való megjelenését továbbra sem támogatja. Az egyetem területének igénybevételével más helyszínen kijelölését támogatná és ez ügyben további egyeztetést tart szükségesnek. Bejárás vezetője a jelen bejárásra a főépítész urat pótlólag hivatalosan meghívta, de nem jelen meg és a felvetést követően a Fővárosi Közlekedési Felügyelet felé hivatalos megkeresés nem érkezett.

Budapest Gyógyfürdői és Hévízei Zrt. képviselői az alábbi helyszíni nyilatkozatot adták:

„Kérjük a T. Engedélyezési Hatóságot, hogy a tárgyi bejárás jegyzőkönyvét társaságunknak eljuttatni szíveskedjen, különös tekintettel a hévízbázist érintő monitoring rendszerre és a Gellért-fürdő medencevizét Dunába vezető csatorna és műtárgyainak állagmegóvásával kapcsolatban.”

DBR Metró Projekt Igazgatóság képviselője kijelentette, hogy a BGyH Zrt. –nél 2006. május 16-án felvett emlékeztetőben is jelzett, a sziklakápolna előtt igényelt külön megfigyelő kút létesítését anyagiakkal nem tudja támogatni, de a metró beruházáshoz kapcsolódó talajvíz és rétegvíz monitoring rendszer megfelelő lesz a források megfigyelésére is.

PALATUM Kft. képviselője felhívta a figyelmet a kiviteli tervek készítése során az építészeti tervektől való eltérések veszélyeire. Ennek elkerülése érdekében kérte, hogy az építészeti tervek érintő kiviteli tervek jóváhagyás előtt az építész tervezővel is egyeztessék.

III. Építési feltételek:

1. A tárgyi állomáshoz tartozó liftek, a mozgólépcsők, a szellőző rendszer, a beépített tűzoltó rendszer, a térvilágítás, az áramellátás és az utas tájékoztató rendszer engedélyezése a közbeszerzési eljárás során kiválasztott gyártmányok ismeretében külön eljárásban történik. A jelen eljárásban engedélyezett építészeti kialakításnak lehetővé kell tennie a később kiválasztott berendezések befogadását. A mozgáskorlátozottak számára tervezett lift aknák méreteit és gépészeti paramétereit a Fővárosi Közlekedési Felügyelet által FV/UV/NS/A/90/2/2006 számon jóváhagyott feltétfüzetben előírtak szerint módosítani szükséges.
2. Az állomási műtárgyak szerkezetének építését csak a Fővárosi Közlekedési Felügyelet által előzetesen jóváhagyott kiviteli tervek alapján szabad megkezdeni. A kiviteli tervek jóváhagyás előtt az építész tervezővel is alá kell íratni.
3. Az Engedélyes a további engedélyezési és kiviteli tervek elkészítése során a tulajdonosokkal, az érintett szakhatóságokkal, közmű üzemeltetőkkel és a közutak kezelőivel egyeztetni köteles. A kivitelezés során a hozzájárulásokban megszabott feltételeket be kell tartani.
4. Az Engedélyesnek az állomási műtárgyak kiviteli terveit, annak műszaki és technológiai leírását és a kivitelező által készített és az érintett szakhatóságokkal, közművekkel egyeztetett organizációs tervet valamint a kárelhárítási intézkedési tervet jóváhagyásra be kell nyújtania a Fővárosi Közlekedési Felügyelethez.
5. Az Engedélyesnek az építést megelőzően gondoskodnia kell a régészeti értékek védelme érdekében teendő intézkedések maradéktalan betartásáról.
6. Az építés során idegen ingatlanban, épített környezetben okozott károk helyreállítása az Engedélyesnek vagy jogutódjának kötelessége.

7. Az Engedélyesnek gondoskodnia kell a kivitelezés munkák organizációs és forgalomtechnikai egyeztetéséről, építés során a munkabiztonsági, lég-tisztaság védelmi, technológiai zaj-, és rezgésvédelmi, hulladék kezelési előírások betartásáról, a lakosság zavarásának a lehetséges minimumra csökkentéséről és a környező ingatlanok, lakoházak, és üzletek biztonságos gyalogos és gépjármű megközelítéséről.
8. Az Engedélyesnek az építés megkezdése előtt a szakterületre jogszabályban előírt jogsultsággal rendelkező felelős műszaki vezető és a műszaki ellenőr személyét meg kell nevezni és erről tájékoztatni kell az engedélyező hatóságot.
9. Az építés során minden szakterületre kiterjedően az 51/2000.(VIII.9.)FVM-GM-KöViM sz. együttes rendeletben előírt formai és tartalmi követelmények betartásával építési naplót kell vezetni.

IV. Engedélyezési feltételek

1. Az engedélyben foglalt jogok és kötelezettségek az Engedélyest, vagy jogutódját illetik, illetőleg kötelezik.
2. Ha az építető (Engedélyes) a kivitelezés során az engedélyezett tervtől, illetve a létesítési engedélytől el kíván térni, a módosítás engedélyezése céljából 4 db módosított tervet és a módosítás okát is részletező műszaki leírást köteles elbírálásra az engedélyező hatósághoz benyújtani. Az engedély esetleges átruházásához a rendelet előírásai szerint a Fővárosi Közlekedési Felügyelettől engedélyt kell kérni.
3. Az építési engedély szükségyszerű meghosszabbítását 60 nappal a lejárát előtt a Fővárosi Közlekedési Felügyelettől kell kérni.
4. Az Engedélyes köteles gondoskodni arról, hogy az építést, az ezzel összefüggő gyártást és szerelést az érvényben lévő szabványok és műszaki előírások szerint hajtsák végre.
5. A megépítés után a tárgyi létesítmények használatbavételére a hatósági engedélyt a teljes vonalszakaszra vonatkozóan az üzemi próbákat követően egy kérelemben összefoglalva kell megkérni a Fővárosi Közlekedési Felügyelettől (1368 Bp., Pf. 217.). A használatbavétel iránti kérelemnek tartalmaznia kell az egyes vasúti létesítmények építési engedélyinek számát, érvényességi idejét. Az Engedélyes a használatbavételi engedélyezési eljárás során igazolni tartozik, hogy a megvalósított létesítmény a köz- és üzembiztonsági feltételeknek megfelel, és kielégíti a műszaki és környezetvédelmi követelményeket.

A használatbavételi engedélykérelemhez kivitelezői nyilatkozatokat kell csatolni, mely szerint a kérelem tárgyát képező létesítmények az építési engedélyeknek megfelelően készültek el. Eltérés esetén fel kell tüntetni az eltérést engedélyező módosító határozatok számait.

A használatbavételi engedélykérelemhez továbbá csatolni kell:

- a kivitelezésnek megfelelő – „kivittel egyezik” záradékkal ellátott, a kivitelező és az építető (Engedélyes) által aláírt – az adott szakterületre vonatkozó megvalósulási tervet 4-4 példányban, valamint a beépített anyagok és az épített létesítmények szabványosságát és minőségét igazoló dokumentumokat, (hazánkban még nem alkalmazott műszaki megoldások esetén hivatkozást a műszaki megfelelőségi igazolásokra),
- a kivitelezés megkezdése előtt, majd az azt követően elkészített épületfelmérési eredményeket, és részletes beszámolót a kárelhárítás érdekében tett intézkedésekről (alap megerősítések, stb.) az e célból megbízott független mérnökszervezet összefoglaló jelentésével,
- a környezetvédelmi engedélyben előírtak teljesítését igazoló zaj- és rezgésmérések jegyzőkönyveit és összefoglaló értékelést a környezetvédelmi engedélyben előírtak teljesítéséről az I. fokú környezetvédelmi hatóság jóváhagyásával,
- az egyes létesítményfajták építési műszaki felügyeleti tevékenységét ellátó műszaki ellenőrök építési naplók alapján összeállított összefoglaló jelentését az építési folya-

mat során alkalmazott technológia eljárásokról, és a minőséget befolyásoló eseményekről,

- az 1993. évi XCIII. Munkavédelmi Törvény 19. §. alapján üzemeltetői nyilatkozatot a munkavédelmi szempontból való megfeleléséről,
- az egyes építési engedélyezési eljárásokba bevont szakhatóságok és közmű üzemeltetők előzetes hozzájárulását a használatbavételi engedély megadásához.

V. A bejárás vezetőjének megállapításai

Az épített környezet alakításáról és védelméről szóló 1997. évi LXXVIII. törvény 14.§ fővárosra vonatkozó sajátos rendelkezéseinek értelmében a területfelhasználás feltételei biztosítottak.

A benyújtott engedélyezési tervek általánosságban kielégítik az állomások építéséhez szükséges engedélyezési követelményeket. Külön felhívta a figyelmet, hogy a kiviteli terveket a záradékolt engedélyezési tervek és szakértői megállapítások alapján kell elkészíteni és biztosítani kell a jóváhagyott feltétfüzet szerinti liftek beépítésének és az állomási peronok meghosszabbításának lehetőségét.

Az építőipari kivitelezési tevékenységgel kapcsolatos adatszolgáltatásról szóló 135/2005. (VII.14.) Korm. rendelet alapján az Engedélyesnek további adatszolgáltatási kötelezettsége van.

A bejárás során általában egyetértő megállapítások történtek. A jegyzőkönyvben előírt követelmények és feltételek megteremtésével, valamint az építési és a használatbavételi engedélyezési feltételek betartásával az állomás építési engedélye megadható. Az építési engedélyt a Fővárosi Közlekedési Felügyelet határozat formájában fogja kiadni, melynek melléklete lesz a tárgyi jegyzőkönyv is.

VI. Egyéb észrevételek

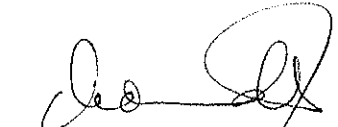
Jelenlévők egyéb észrevételt és nyilatkozatot nem tettek.

A jegyzőkönyvet, mely hangos diktálással készült, az engedélyező hatóság, az engedélykérő és a tervező képviselői átolvasás és kisebb kiigazítás után aláírják.

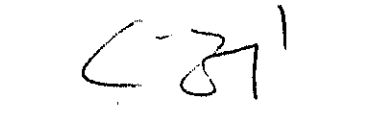
k.m.f.



Fővárosi Közlekedési
Felügyelet



BKV Zrt. DBR-Metró
Projekt Igazgatóság



PALATIUM Kft

A jegyzőkönyvhöz tartozik a jelenlévők 20 sajátkezű aláírását tartalmazó jelenléti ív.

2. sz. melléklet

Budapesti 4-es metró
I. SZAKLASSZ ÁLLOMÁSAINAK ÉPÍTÉSI ENGEDÉLYEZÉSI TERVE

ET5 - ENGEDÉLYEZÉSI TERV "SZENT GELLÉRT TÉR" METRÓÁLLOMÁS

TERVJEGYZÉK

2005.09.

ET5	0 ÁLTALÁNOS DOKUMENTÁCIÓK	HIVATALOS HELYSZÍNRAJZ	TULAJDONI LAP	M 1:1000	ENG	GB	OA	LT	00	00	05	09	29
ET5	1 ÉPÍTÉSZETI TERVEK												
ET5	1 0 0	MŰSZAKI LEÍRÁS			ENG	G	E	E	P	0	1	0	0
ET5	1 0 1	HELYSZÍNRAJZ		M 1:500	ENG	G	E	E	P	0	1	R	0
ET5	1 0 2	FELSZÍN ALAPRAJZA		M 1:100	ENG	G	E	E	P	0	1	R	0
ET5	1 0 3	ALULJÁRÓSZINT ALAPRAJZA		M 1:100	ENG	G	E	E	P	0	1	R	0
ET5	1 0 4	PERON+3 SZINT ALAPRAJZA		M 1:100	ENG	G	E	E	P	0	1	R	0
ET5	1 0 5	PERON+2 SZINT ALAPRAJZA		M 1:100	ENG	G	E	E	P	0	1	R	0
ET5	1 0 6	PERON+1 SZINT ALAPRAJZA		M 1:100	ENG	G	E	E	P	0	1	R	0
ET5	1 0 7	PERONSZINTI ALAPRAJZ		M 1:100	ENG	G	E	E	P	0	1	R	0
ET5	1 0 8	PERON-1 SZINT ALAPRAJZA		M 1:100	ENG	G	E	E	P	0	1	R	0
ET5	1 0 9	PERON-2 SZINT ALAPRAJZA		M 1:100	ENG	G	E	E	P	0	1	R	0
ET5	1 0 10	A-A METSZET		M 1:100	ENG	G	E	E	P	0	1	R	0
ET5	1 0 11	B-B METSZET		M 1:100	ENG	G	E	E	P	0	1	R	0
ET5	1 0 12	C-C METSZET		M 1:100	ENG	G	E	E	P	0	1	R	0
ET5	1 0 13	D-D METSZET		M 1:100	ENG	G	E	E	P	0	1	R	0
ET5	1 0 14	H, I, J, E-E METSZET		M 1:100	ENG	G	E	E	P	0	1	R	0
ET5	1 0 15	G-G, H-H, F-F METSZET		M 1:100	ENG	G	E	E	P	0	1	R	0
ET5	2 ÉPÍTÉSZETI ALRENDSZEREK ALÁTÁMASZTÓ MUNKARÉSZE												
ET5	2 0 1	MOZGÓLÉPCSŐK ÉS FELVONÓK SÉMATERVE		M 1:100	ENG	G	E	E	P	0	2	R	0
ET5	2 0 2	VILÁGÍTÁSTECHNIKA SÉMATERVE		M 1:100	ENG	G	E	E	P	0	2	R	0
ET5	2 0 3	BELSŐ BERENDEZÉSEK SÉMATERVE		M 1:100	ENG	G	E	E	P	0	2	R	0
ET5	3 AZ ÁLLOMÁS ÜZEMI TECHNOLÓGIÁJA												
ET5	3	TERVEZŐI NYILATKOZAT			ENG	G	E	A	L	T	0	1	0
ET5	3 1	MŰSZAKI LEÍRÁS			ENG	G	E	A	L	T	0	1	0
ET5	4 TŰZVÉDELMI DOKUMENTÁCIÓ												
ET5	5 TARTÓSZERKEZETI MUNKARÉSZ												
ET5	5 0 0	TERVEZŐI NYILATKOZAT			ENG	G	E	M	U	T	0	5	R
ET5	5 0 1	MŰSZAKI LEÍRÁS			ENG	G	E	M	U	T	0	5	R
ET5	5 0 2	KÖZELÍTŐ STATIKAI SZÁMÍTÁS		M 1:200	ENG	G	E	M	U	T	0	5	R
ET5	5 0 3	HELYSZÍNRAJZ		M 1:200	ENG	G	E	M	U	T	0	5	R
ET5	5 0 4	RÉSFAL GEOMETRIA		M 1:200	ENG	G	E	M	U	T	0	5	R
ET5	5 0 5	ALAPLEMEZ ZSALUZÁSI TERVE		M 1:200	ENG	G	E	M	U	T	0	5	R
ET5	5 0 6	P-1 SZINT ÉS PERONLEMEZ ZSALUZÁSI TERVE		M 1:200	ENG	G	E	M	U	T	0	5	R
ET5	5 0 7	P+1 SZINT ZSALUZÁSI TERVE		M 1:200	ENG	G	E	M	U	T	0	5	R
ET5	5 0 8	P+2 SZINT ZSALUZÁSI TERVE		M 1:200	ENG	G	E	M	U	T	0	5	R
ET5	5 0 9	P+3 SZINT ZSALUZÁSI TERVE		M 1:200	ENG	G	E	M	U	T	0	5	R
ET5	5 0 10	P+4a ÉS P+4 SZINT ZSALUZÁSI TERVE		M 1:200	ENG	G	E	M	U	T	0	5	R
ET5	5 0 11	P+5 SZINT ZSALUZÁSI TERVE		M 1:200	ENG	G	E	M	U	T	0	5	R
ET5	5 0 12	P+5 SZINT ZÁRÓFÖDÉM ZSALUZÁSI TERVE		M 1:200	ENG	G	E	M	U	T	0	5	R
ET5	5 0 13	1-1; 2-2; 3-3 METSZET		M 1:200	ENG	G	E	M	U	T	0	5	R
ET5	5 0 14	4-4; 5-5; 6-6 METSZET		M 1:200	ENG	G	E	M	U	T	0	5	R
ET5	5 0 15	VONALI SZELLŐZŐ A JVSZ. 39+72, 234 SZELV.		M 1:200	ENG	G	E	M	U	T	0	5	R
ET5	5 0 16	VONALI SZELLŐZŐ A JVSZ. 40+80, 000 SZELV.		M 1:200	ENG	G	E	M	U	T	0	5	R
ET5	5 0 17	KIJÁRATI MŰTÁRGY MŰSZAKI LEÍRÁSA		M 1:200	ENG	G	E	M	U	T	0	5	R
ET5	5 0 18	KIJÁRATI MŰTÁRGY KÖZELÍTŐ STATIKAI SZÁMÍTÁSA		M 1:500	ENG	G	E	M	U	T	0	5	R
ET5	5 0 19	KIJÁRATI MŰTÁRGY HELYSZÍNRAJZA		M 1:200	ENG	G	E	M	U	T	0	5	R
ET5	5 0 18	KIJÁRATI MŰTÁRGY VÍZSZINTES METSZETEI		M 1:200	ENG	G	E	M	U	T	0	5	R
ET5	5 0 19	KIJÁRATI MŰTÁRGY FÜGGŐLEGES METSZETEI		M 1:100	ENG	G	E	M	U	T	0	5	R

6 ÉPÜLETGÉPÉSZETI ALÁTÁMASZTÓ MUNKARÉSZ			
ET5	6		TERVEZŐI NYILATKOZAT
ET5	6	1	0 MŰSZAKI LEÍRÁS VÍZELLÁTÁS ÉS CSATORNÁZÁS
ET5	6	2	0 MŰSZAKI LEÍRÁS
ET5	6	1	1 PERON+4 SZINT VÍZELLÁTÁS-CSATORNÁZÁS NYOMVONALRAJZA M 1:100
ET5	6	1	2 PERON+3 SZINT VÍZELLÁTÁS-CSATORNÁZÁS NYOMVONALRAJZA M 1:100
ET5	6	1	3 PERON+2 ÉS PERON+1 SZINT VÍZELLÁTÁS-CSATORNÁZÁS NYOMVONALRAJZA M 1:100
ET5	6	1	4 PERON SZINT VÍZELLÁTÁS-CSATORNÁZÁS NYOMVONALRAJZA M 1:100
ET5	6	1	5 PERON-1 SZINT VÍZELLÁTÁS-CSATORNÁZÁS NYOMVONALRAJZA M 1:100
ET5	6	1	6 PERON-2 SZINT VÍZELLÁTÁS-CSATORNÁZÁS NYOMVONALRAJZA M 1:100
ET5	6	2	1 ALULJÁRÓSZINT SZELLŐZÉS NYOMVONALRAJZA M 1:100
ET5	6	2	2 PERON+3 SZINT SZELLŐZÉS NYOMVONALRAJZA M 1:100
ET5	6	2	3 PERON+1 ÉS PERON+2 SZINT SZELLŐZÉS NYOMVONALRAJZA M 1:100
ET5	6	2	4 PERON SZINT SZELLŐZÉS NYOMVONALRAJZA M 1:100
ET5	6	2	5 PERON-1 SZINT SZELLŐZÉS NYOMVONALRAJZA M 1:100

7 VILAMOSSÁGI RENDSZEREK ALÁTÁMASZTÓ MUNKARÉSZ			
ET5	7		TERVEZŐI NYILATKOZAT
ET5	7	1	1 TERV- ÉS IRATJEGYZÉK
ET5	7	1	2 MŰSZAKI LEÍRÁS
ET5	7	1	3 ÁRAMELLÁTÁSI RENDSZER ELVI KAPCSOLÁSI RAJZA
ET5	7	1	4 SEGÉDÜZEMI ENERGIALLÁTÁS ELVI KAPCSOLÁSI RAJZA
ET5	7	1	5 PERON+4 SZINT ELRENDEZÉS ÉS KÁBELNYOMVONAL RAJZ M 1:100
ET5	7	1	6 PERON+3 SZINT ELRENDEZÉS ÉS KÁBELNYOMVONAL RAJZ M 1:100
ET5	7	1	7 PERON+2 SZINT ELRENDEZÉS ÉS KÁBELNYOMVONAL RAJZ M 1:100
ET5	7	1	8 PERON+1 SZINT ELRENDEZÉS ÉS KÁBELNYOMVONAL RAJZ M 1:100
ET5	7	1	9 PERON SZINT ELRENDEZÉS ÉS KÁBELNYOMVONAL RAJZ M 1:100
ET5	7	1	10 PERON-1 SZINT ELRENDEZÉS ÉS KÁBELNYOMVONAL RAJZ M 1:100
ET5	7	1	11 PERON-2 SZINT ELRENDEZÉS ÉS KÁBELNYOMVONAL RAJZ M 1:100
ET5	7	2	1 GYENGEÁRAMÚ RENDSZEREK BLOKKVÁZLATA
ET5	7	2	2 FORGALMI ÜGYELET ELRENDEZÉSI RAJZA M 1:50

8 KÖRNYEZETVÉDELMI ALÁTÁMASZTÓ MUNKARÉSZ			
100 KÖZLEKEDÉSI, KÖRNYEZETALKÍTÁSI ÉS KÖZMŰ ALÁTÁMASZTÓ MUNKARÉSZ			
ET5	100	1	KÖZLEKEDÉSI ALÁTÁMASZTÓ MUNKARÉSZ
ET5	100	1	IROMÁNYOK
ET5	100	1	1 MEGLÉVŐ HELYSZÍNRAJZ M 1:500
ET5	100	1	2 EGYESÍTETT HELYSZÍNRAJZ M 1:500
ET5	100	3	EGYESÍTETT KÖZMŰ ALÁTÁMASZTÓ MUNKARÉSZ
ET5	100	3	1 MŰSZAKI LEÍRÁS
ET5	100	3	2 HELYSZÍNRAJZ M 1:500
ET5	100	4	SZT. GELLÉRT TÉRI KIJÁRAT ÉPÍTÉSZETI TERVE
ET5	100	4	1 TERVEZŐI NYILATKOZAT
ET5	100	4	2 TERVTANÁCSI EMLÉKEZETŐK
ET5	100	4	3 ÉPÍTÉSZ MŰSZAKI LEÍRÁS
ET5	100	4	4 ÁTTEKINTŐ HELYSZÍNRAJZ M 1:1000
ET5	100	4	5 BUDAFOKI ÚT TORKOLATÁNAK HELYSZÍNRAJZA M 1:100
ET5	100	4	6 METRÓALULJÁRÓ (+102,40) SZINT KIJÁRATI RÉSZE M 1:100
ET5	100	4	7 A-A KERESZTMETSZET M 1:100
ET5	100	4	8 B-B KERESZTMETSZET M 1:100
ET5	100	4	9 C-C HOSSZMETSZET M 1:100
ET5	100	4	10 TÉRFELSZÍN LÁTVÁNYTERVE

EN	G	G	E	G	E	P				0	0	0	5	0	9	2	2			
EN	G	G	E	G	E	P	0	1	1	0	0	1	0	0	0	5	0	9	2	2
EN	G	G	E	G	E	P	0	2	1	0	0	0	0	0	0	5	0	9	2	2
EN	G	G	E	G	E	P	0	1	R	0	0	1	0	0	0	5	0	9	2	2
EN	G	G	E	G	E	P	0	1	R	0	0	2	0	0	0	5	0	9	2	2
EN	G	G	E	G	E	P	0	1	R	0	0	3	0	0	0	5	0	9	2	2
EN	G	G	E	G	E	P	0	1	R	0	0	4	0	0	0	5	0	9	2	2
EN	G	G	E	G	E	P	0	1	R	0	0	5	0	0	0	5	0	9	2	2
EN	G	G	E	G	E	P	0	1	R	0	0	6	0	0	0	5	0	9	2	2
EN	G	G	E	G	E	P	0	2	R	0	0	1	0	0	0	5	0	9	2	2
EN	G	G	E	G	E	P	0	2	R	0	0	2	0	0	0	5	0	9	2	2
EN	G	G	E	G	E	P	0	2	R	0	0	3	0	0	0	5	0	9	2	2
EN	G	G	E	G	E	P	0	2	R	0	0	4	0	0	0	5	0	9	2	2
EN	G	G	E	G	E	P	0	2	R	0	0	5	0	0	0	5	0	9	2	2
EN	G	G	E	E	E	L	E	0	1				0	0	0	5	0	9	2	2
EN	G	G	E	E	L	E	0	1	R	0	0	1	0	0	0	5	0	9	2	2
EN	G	G	E	E	L	E	0	1	R	0	0	2	0	0	0	5	0	9	2	2
EN	G	G	E	E	L	E	0	1	R	0	0	1	0	0	0	5	0	9	2	2
EN	G	G	E	E	L	E	0	1	R	0	0	2	0	0	0	5	0	9	2	2
EN	G	G	E	E	L	E	0	1	R	0	0	3	0	0	0	5	0	9	2	2
EN	G	G	E	E	L	E	0	1	R	0	0	4	0	0	0	5	0	9	2	2
EN	G	G	E	E	L	E	0	1	R	0	0	5	0	0	0	5	0	9	2	2
EN	G	G	E	E	L	E	0	1	R	0	0	6	0	0	0	5	0	9	2	2
EN	G	G	E	E	L	E	0	1	R	0	0	7	0	0	0	5	0	9	2	2
EN	G	G	E	E	L	E	0	1	R	0	0	8	0	0	0	5	0	9	2	2
EN	G	G	E	E	L	E	0	1	R	0	0	9	0	0	0	5	0	9	2	2
EN	G	G	E	G	Y	E	0	1	R	0	1	0	0	0	0	5	0	9	2	2
EN	G	G	E	G	Y	E	0	1	R	0	1	1	0	0	0	5	0	9	2	2
EN	G	G	E	K	O	V	0	1	R	0	0	1	0	0	0	5	0	9	2	7
EN	G	G	E	U	T	E	0	1					0	0	0	5	0	9	2	2
EN	G	G	E	U	T	E	0	1					0	0	0	5	0	9	2	2
EN	G	G	E	U	T	E	0	1	R	0	0	1	0	0	0	5	0	9	2	2
EN	G	G	E	U	T	E	0	1	R	0	0	2	0	0	0	5	0	9	2	2
EN	G	G	E	K	O	Z	0	1					0	0	0	5	0	9	2	2
EN	G	G	E	K	O	Z	0	1	R	0	0	1	0	0	0	5	0	9	2	2
EN	G	G	E	K	O	Z	0	1	R	0	0	1	0	0	0	5	0	9	2	2
EN	G	G	E	E	P	I	0	4					0	0	0	5	0	9	2	9
EN	G	G	E	E	P	I	0	4	R	0	0	1	0	0	0	5	0	9	2	9
EN	G	G	E	E	P	I	0	4	R	0	0	2	0	0	0	5	0	9	2	9
EN	G	G	E	E	P	I	0	4	R	0	0	3	0	0	0	5	0	9	2	9
EN	G	G	E	E	P	I	0	4	R	0	0	4	0	0	0	5	0	9	2	9
EN	G	G	E	E	P	I	0	4	R	0	0	5	0	0	0	5	0	9	2	9
EN	G	G	E	E	P	I	0	4	R	0	0	6	0	0	0	5	0	9	2	9
EN	G	G	E	E	P	I	0	4	R	0	0	7	0	0	0	5	0	9	2	9
EN	G	G	E	E	P	I	0	4	R	0	0	8	0	0	0	5	0	9	2	9
EN	G	G	E	E	P	I	0	4	R	0	0	9	0	0	0	5	0	9	2	9
EN	G	G	E	E	P	I	0	4	R	0	1	0	0	0	0	5	0	9	2	9

ET5-502 Kiegészítés az állomás 120 m hosszúra való bővítés lehetőségére
Műszaki leírás és szerkezetek ENGGEMUT05/002 000 G 03 28

ET5-505 Tájékosztó munkarész Részelt doboz valamint bányászott állomásokról
P-1 szint és peronlemez szabványi terve ENGGEMUT 05 R 005 000 G 04 30

ET5-506 Tájékosztó munkarész Részelt doboz valamint bányászott állomásokról
P+1 szint szabványi terve ENGGEMUT 05 R 006 000 G 04 30

ET5-501 Közelítő statikai rajzok (módorlatok) ENGGEMUT05/001 01 06 04 21

3. sz. melléklet



MAGYAR KERESKEDELMI ENGEDÉLYEZÉSI HIVATAL
TERÜLETI MŰSZAKI BIZTONSÁGI
FELÜGYELŐSÉG

08/15
08. 28.

1081 Budapest, Köztársaság tér 7. Levélcím: 1445 Budapest, Pf. 355.
Telefon: 477-5050 Fax: 210-03-62

BKV Rt.
DBR Metró Projekt Igazgatóság
Budapest
Curia u. 3.
1053

Számunk: 2/4272/01/38100/2006
Előadónk: Kövecses Sándor
Melléklet:
Számuk: 53-181/2006
Előadójuk: Gulyás László

Tárgy: Szakhatósági állásfoglalás engedélyezési eljáráshoz a 46/1997. (XII. 29.) KTM rendelet alapján.

A Budapesti 4. metróvonal Szent Gellért tér helyszínre tervezett „SZENT GELLÉRT TÉR” metró állomás építéskor a vonatkozó jogszabályok és szabványok előírásain kívül a 297/2005 (XII. 23.) Korm. rendeletben előírt műszaki biztonsági engedélyezési eljárások lefolytatását kell a Hatóságtól kérelmezni, különös tekintettel annak 7-9 §-ban leírtakra. A villamos kiviteli terv birtokában keressék meg hivatalomat a villamos felülvizsgálat lefolytatása céljából.

Az előzőek figyelembevételével TMBF szakhatósági állásfoglalásában kifogást nem emel. Ezt a szakhatósági állásfoglalást az építési engedély iránti kérelemhez mellékelni kell. Állásfoglalásomat a 46/1997. (XII.29.) KTM rendelet 7. § (1) bekezdés, ill. 2. számú melléklete alapján adom ki.

Állásfoglalásom ellen jogorvoslattal élni a 2004. évi CXI. tv. 45 § (2) bekezdés alapján csak az engedélyező hatóság részéről hozott I. fokú határozat ellen benyújtott fellebbezéssel lehet.

Budapest, 2006-08-22

- Kapják: - Kérelmező
- Fővárosi Közlekedési Felügyelet
- Irattár
- ügyintéző

Magyar Kereskedelmi Engedélyezési Hivatal
Területi Műszaki Biztonsági Felügyelet
Budapest 4.
1445 Budapest, Pf. 355.
14/46/2006



Jónás Kornél
területi igazgató

VSZH
Kornél



Állami Népegészségügyi és Tisztiorvosi Szolgálat
Budapest Fővárosi XI. kerületi Intézete

1119 Budapest, Fejér Lipót u. 59

Levélcím: 1502 Bp. 112.

Tel.: (36-1) 203-1800 Telefax: (36-1) 203-1876

e-mail: 11kerulet@fovaros.antsz.hu

**MINŐSÉGÜGYI
RENDSZERÜNK**

önkéntesen tanúsítva
rendszertellegességgel
ISO 9001:2000 szerint



4. sz. melléklet

Iktatószám: 5561-4/2006. M.

Tárgy: Bp.-i 4-es metró XI. Szent Gellért téri állomása felszín alatti létesítményeinek építési engedélyezéséhez közegészségügyi szakhatósági hozzájárulás

Előadó: Nagyné Kapitány Tímea
(nagynekt.11ker@fovaros.antsz.hu)

Hivatkozási szám: FV/UV/NS/A/14/34/2006.
(Pathy-Nagy László)

Fővárosi Közlekedési Felügyelet
Közúti-Vasúti Szakág
Hunyadi István igazgatóhelyettes

Budapest, VI.
Andrássy út 8.
1061

Tisztelt Igazgatóhelyettes úr!

Az Állami Népegészségügyi és Tisztiorvosi Szolgálatról szóló 1991. évi XI. törvényben biztosított jogomnál fogva a Bp.-i 4-es metró Bp. XI. Szent Gellért téri állomása felszín alatti létesítményeinek építési engedélyéhez - a 15/1987. (XII.27.) KM-ÉVM sz. együttes rendelet 14. § /3/ bek. alapján - közegészségügyi szempontból az alábbi

munkaegészségügyi kikötésekkel

járulok hozzá:

- 1./ Az ÁNTSZ Bp. Föv. Intézet Környezet-egészségügyi Osztálya által 2907-7/2005. számon kiadott szakhatósági állásfoglalásban előírtakat teljesíteni kell.
- 2./ Az üzemi terekben, a szolgálati helyeken ((az ÁDI, EDI, MÜDI, elektrikus munkakörökben dolgozók, valamint az akku-töltő, vontatási és üzemi trafók, áramátalakítók, szellőző gépházak, szennyvíz-átemelők, csurgalékvízmedence és szivattyúgépház, alagútmosó kocsik, hírközlő- és biztonsági berendezések kezelését vagy karbantartását végző) dolgozók számára - a létszámuknak megfelelő számú és méretű - öltözési, tisztálkodási, W.C.-használati, étkezési-pihenési és dohányzó helyiségeket kell biztosítani.
- 3./ Az étkező-tartózkodókban hideg-melegvízes kézmosót is fel kell szerelni.
- 4./ Az üzemi területeken lévő vízvételi helyek közül minden szinten legalább egy hideg-melegvízes kézmosót is ki kell alakítani.
- 5./ Az 504. (tak.szer. tároló), 512. (akku töltő) helyiségekben is hideg-melegvízes kézmosót kell felszerelni.
- 6./ A takarítószer tárolóban padlóösszefolyót, szennyvízkiöntési helyet kell létesíteni.

T. Kallós J.!

08/14

08.28

- 7./ Az 512. számú akku-töltő helyiséget saválló padlóburkolattal, hideg-melegvízes kézmosóval és kármentő zomppal kell ellátni.
- 8./ Az üzemi – karbantartási technológiai tevékenységhez kapcsolódóan a veszélyes anyagok és veszélyes készítmények (motorolaj, hidraulika olaj, csavarlazító, kontakt spray, karbantartási segédanyagok, stb.) tárolására csak erre a célra szolgáló, zárható, jól szellőző raktárat kell kialakítani.
- 9./ A technológiai folyamatokból keletkező (veszélyes) hulladékot a kommunális hulladéktól elkülönítve kell gyűjteni.
- 10./ A forgalmi ügyeleten elsősegélyhelyet kell létesíteni, melyhez fektetőt, kézmosót és megfelelő tartalmú elsősegély-felszerelést kell biztosítani.
- 11./ A belső üzemi tereket összekötő egyszerű üzemi lépcsők és hágcsök méretezése, megvilágítása tegyen eleget a biztonságos munkavégzés követelményeinek.
- 12./ Az üzemi terekben és a szolgálati helyeken a klímáparaméterek (szellőzés, hőmérséklet, légsebesség, páratartalom, oxigén- és CO mennyiség), a zaj- és rezgés szintek feleljenek meg a munkahelyekre vonatkozó előírásoknak.
- 13./ A léghűtésnél, párasításnál és vízköd-permettel történő tűzoltásnál csak ivóvíz-minőségű víz használható. Visszaforgatás, tisztítás nem fogadható el; az elhasznált vizet a szennyvíz-csatornába kell vezetni.
- 14./ A hírközlő és biztonsági berendezésekből származó elektromágneses tér teljesítménysűrűsége nem haladhatja meg az egészségügyi határértéket.
- 15./ Mind az állomás utasforgalmi terei, mind az üzemi terek építési anyagai, berendezési tárgyai, gépi berendezései kiválasztásánál figyelemmel kell lenni arra, hogy tűz esetén ne bocsássanak ki toxikus égéstermékot.
- 16./ A forgalmi ügyeleten az ÁDI (állomás diszpécser), forgalmi ügyeletes munkakör képernyő figyelő munkahelyének kialakítása során az ergonómiai követelményeket is teljesíteni kell. A munkakör létesítése során a munkáltatónak szem előtt kell tartani azon munkaszervezési követelményt, hogy a monitorok figyelése miatt az ÁDI számára óránként 10 perc pihenőidőt kell biztosítani.
- 17./ Baleset- és egészségvédelmi okokból az állomás, az utasforgalmi terek, az alagutak, az üzemi terek szellőzésének és világításának szünetmentes energiaellátással kell rendelkezniük.
- 18./ A környezetvédelmi tervfejezetben szereplő zaj- és rezgésvédelmi követelményeket a kiviteli tervek készítése során alkalmazni kell. A zaj- és rezgésterhelési határértékeket mind az építés, mind az üzemszerű működés közben be kell tartani mind az állomás területén, mind a környezetben.
- 19./ Az építés alatt és azt követően a működés során min. egy évig üzemeltetni kell a külön eljárásban előírt monitoring rendszert (réteg- és karsztvízre, talajvízre, levegőminőségre, zaj-és rezgésterhelésre).
- 20./ Az építési munkákhoz biztonsági és egészségvédelmi tervet kell kidolgozni; azt a munkavégzőkkel ismertetni kell és be kell tartatni.
- 21./ Az építés során keletkező építési hulladékokat a hulladékfajtánként előírt követelmények szerint kell gyűjteni és elhelyezni. A veszélyes építés hulladékot, pl. szennyezett talajt csak erre engedéllyel rendelkező lerakóba lehet szállítani, s ezt dokumentálni kell.
- 22./ Az állomás előtti felszín feletti tavak és a szökőkút – csobogó közegészségügyi szakhatósági véleményezésére külön eljárásban, a felszín feletti létesítmények építési engedélyezésében fog sor kerülni.

23./ A használatbavételhez meg kell kérni az ÁNTSZ Bp. Föv. XI. ker. Intézete szakhatósági hozzájárulását, melyhez az alábbi dokumentumokat kell benyújtani:

- nyilatkozat a jóváhagyott tervek szerinti kivitelezésről, az épületgépészeti és technológiai berendezések üzemképes állapotáról
- megfelelő minőségű laboratóriumi ivóvízvizsgálati eredmény
- a szellőző-berendezések bemérési és beszabályozási jegyzőkönyvei
- a zaj- és rezgésterhelési, illetve levegőminőségi műszeres mérések jegyzőkönyvei (munkahelyi és környezeti)
- a monitoring rendszer mérési eredményei
- elektromágneses térerő mérési eredményei
- a kommunális és veszélyes hulladékok elszállítására vonatkozó megállapodások
- az üzemeltető teljes körű technológiai utasítása a létesítmény működtetésére, az ezen alapuló munkahelyi kockázatbecslés
- a munkavégzők foglalkozás-egészségügyi ellátása keretében elvégzett munkaköri orvosi alkalmassági vizsgálatai
- a veszélyes anyagok és veszélyes készítmények felhasználására vonatkozó bejelentés megtétele.

Szakhatósági hozzájárulásom megadásánál az alábbi jogszabályok voltak irányadóak:

- 1991. évi XI. törvény az ÁNTSZ-ről
- 1993. évi XCIII. törvény a munkavédelemről, különös tekintettel a 40. §-ra,
 - (1) A munkafolyamatot, a technológiát, a munkaeszközt, az anyagot úgy kell megválasztani, hogy az sem a munkavállalók, sem a munkavégzés hatókörében tartózkodók egészségét és biztonságát ne veszélyeztesse.
 - (2) Olyan munkahelyen, ahol különböző munkáltatók alkalmazásában álló munkavállalókat egyidejűleg foglalkoztatnak, a munkavégzést úgy kell összehangolni, hogy az az ott dolgozókra és a munkavégzés hatókörében tartózkodókra veszélyt ne jelentsen. Az összehangolás magában foglalja az érintett munkavállalók és munkavédelmi képviselők, illetőleg a munkavégzés hatókörében tartózkodók tájékoztatását az egészséget és biztonságot veszélyeztető kockázatokról és a megelőzési intézkedésekről. Az összehangolás megvalósításáért a felek által szerződésben megjelölt munkáltató, ilyen kikötés hiányában a fővállalkozó, vagy ha ilyen nincs, akkor az a felelős, akinek a területén a munkavégzés folyik.
- 3/2002. (II.8.) SzCsM.- EüM. együttes rendelet a munkahelyek munkavédelmi követelményeinek minimális szintjéről
- 4/2002. (II.20.) SzCsM.- EüM. együttes rendelet az építési munkahelyeken és az építési folyamatok során megvalósítandó minimális munkavédelmi követelményekről
- 2000. évi XXV. törvény a kémiai biztonságról
- 44/2000.(XII.27.)EüM. rendelet a veszélyes anyagokkal és veszélyes készítményekkel kapcsolatos tevékenységek, illetve eljárások részletes szabályairól
- 25/2000 (IX.30.)EüM.-SzCsM. együttes rendelet a munkahelyek kémiai biztonságáról
- 1999. évi XLII. törvény a nemdohányzók védelméről
- 253/1997. (XII. 20) Korm. rendelet az országos településrendezési és építési követelményekről
- 38/1995.(IV.15.)Korm. rendelet a közműves ivóvízellátásról és a közműves szennyvízelvezetéséről
- 2000. évi XLIII. törvény a hulladékgazdálkodásról
- 1/1986.(II.21.) ÉVM-EüM. együttes rendelet a köztisztasággal és a települési szilárd hulladékkal összefüggő tevékenységről
- 98/2001 (VI. 15.)Korm. rendelet a veszélyes hulladékkal kapcsolatos tevékenység végzésének feltételeiről

- 8/2002 (III. 22.) KöM-EüM együttes rendelet a zaj és rezgésterhelési határértékek megállapításáról
- 66/2005. (XII. 22.) EüM rendelet a munkavállalókat érő zajexpozícióra vonatkozó minimális egészségi és biztonsági követelményekről
- 22/2005. (VI. 24.) EüM rendelet a rezgésepozíciónak kitett munkavállalókra vonatkozó minimális egészségi és biztonsági követelményekről
- 17/2001 (VIII. 3.) KöM rendelet a légszennyezettség és a helyhez kötött légszennyező források kibocsátásának vizsgálatával, ellenőrzésével, értékelésével kapcsolatos szabályokról
- 50/1999.(XI.3.) Eü.M. rendelet a képernyő előtti munkavégzés minimális egészségügyi és biztonsági követelményeiről
- 65/1999. (XII.22.) Eü.M. rendelet a munkavállalók munkahelyen történő egyéni védőeszköz használatának minimális biztonsági és egészségvédelmi követelményeiről
- 33/1998 (VI.24.)NM. rendelet a munkaköri, szakmai és személyi higiénés alkalmasság orvosi vizsgálatáról és véleményezéséről
- 27/1995 (VII.25.) NM.rendelet a foglalkozás-egészségügyi szolgáltatásról
- 14/2004.(IV.19.) FMM. rendelet a munkaeszközök és használatuk biztonsági és egészségügyi követelményeinek minimális szintjéről

Ezen szakhatósági hozzájárulás társhatóságok engedélyét nem pótolja, azokkal együtt érvényes.

B u d a p e s t , 2006. augusztus 5-én

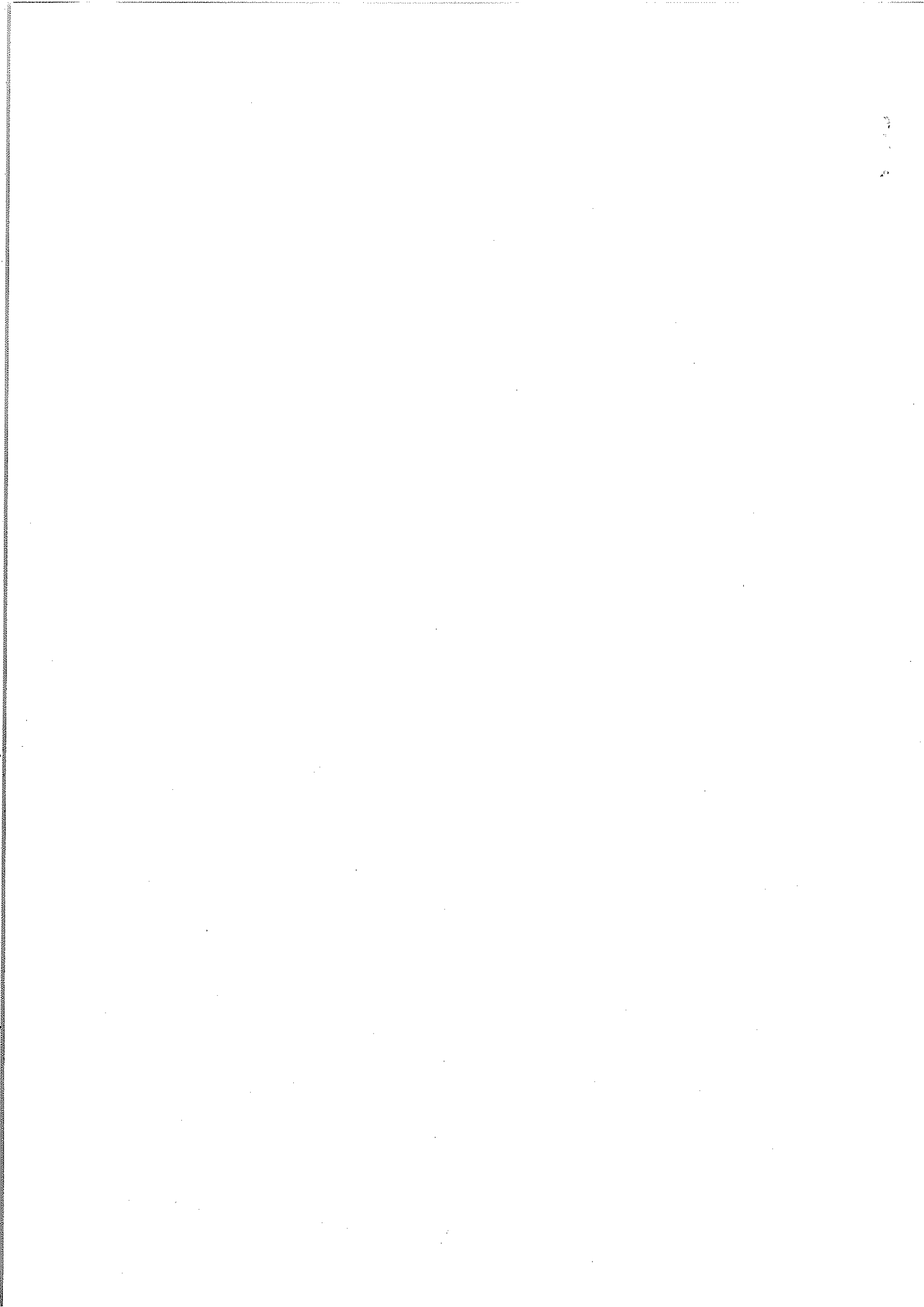
a tisztifőorvos nevében.



Léon & Tócs
 Nagyiné Kapitány Tímea
 közegészségügyi felügyelő

Erről értesül:

- 1./ Címzett
- 2./ BKV Zrt DBR Metró Projekt Igazgatóság
1053 Bp. Curia u. 3.
- 3./ Irattár



Készült: 2006. február 24-én a BKV Zrt. DBR Metró Projekt Igazgatóság hivatalos helyiségében

Jelen vannak: Mellékelt jelenléti ív szerint

Tárgy: A Budapesti Műszaki és Gazdaságtudományi Egyetem rektora által írt 2005. november 24-i levélben foglalt kérdések tisztázása, a 4-es metró Gellért téri kivitelezési munkálataival kapcsolatosan.

Elsőként Németh M. Tibor üdvözölte a megjelenteket, majd ismertette a projekt jelenlegi helyzetét. Ennek megfelelően elmondta, hogy az alagútépítési munkákat végző konzorciummal aláírásra került a szerződés. A talajvíz, karsztvíz megfigyelőrendszerre kiírt tendereljárás véget ért, jelenleg aláírás előtt áll a szerződés. Az építménymozgás, zaj és rezgésvédelem megfigyelő rendszer tárgyban kiírt közbeszerzési tendereljárás lezárult, a nyertessel aláírták a szerződést.

A jelenlévők megállapodtak abban, hogy a tárgyalás alkalmával a fent említett levél pontjai szerint haladnak végig. Így a levél a jegyzőkönyv mellékletét képezi. Ennek alapján a következők rögzíthetők:

1. A várható süllyedések számítására vonatkozó tanulmány elkészítésének szükségességével a DBR Metró Projekt Igazgatóság egyetért. A kivitelező jelenleg készíti a Gellért téri pajzskiszolgáló műtárgy (egyben állomási doboz), valamint a bányászott állomási szakasz terveit. Ezzel együtt készülnek a várható süllyedés előrebecsléssel foglalkozó tanulmányok. A tervezés időtartama 9 hét (a szerződés aláírásától számítva) A tervek és számítások elkészültét követően a kért dokumentumokat a DBR Metró Projekt Igazgatóság a BME rendelkezésére bocsátja.
A BME képviselői elfogadják a választ.
2. Mint az a bevezetőben is elhangzott, a zaj és rezgésmérésekre vonatkozóan aláírásra került a szerződés, ennek megfelelően megkezdődnek a munkák előtti alaptermérések, amelyek a jelenlegi állapot adatait hivatottak rögzíteni. Az egyetem kémiai épületében lévő műszerek védelmének érdekében, azonban szükségesek az ott lévő műszerek paramétereinek ismerete. Ennek alapján a DBR Metró Projekt Igazgatóság kéri az egyetem képviselőit, hogy ezen műszaki adatokat adja meg. A fent említett zaj és rezgésmérések mellett az egyetem kérésének megfelelően elektromágneses terhelésre vonatkozóan is készülnek mérések.

találkozó

A BME képviselői elfogadják a választ és a kívánt műszaki paramétereket megadják.

3. DBR Metró Projekt Igazgatóság egyetért a felvetéssel. Ennek alapján csak olyan építéstechnológia kerül elfogadásra, amely alkalmazásával biztosítható a folyamatos monitoring.
4. DBR Metró Projekt Igazgatóság ígéretet tett arra, hogy a kívánt méréseket elvégeztetik.
5. DBR Metró Projekt Igazgatóság elkészítteti a kért terveket. A tervezési folyamatba bevonja az egyetem illetékes szakértőit.
6. A kivitelező a szerkezeti és technológiai tervekkel egyidejűleg organizációs terveket is készített. Ezen organizáció alapján lehet majd nyilatkozni, hogy az egyes munkafázisok milyen mértékben érintik az egyetem működését. DBR Metró Projekt Igazgatóság ígéretet tett arra, hogy az organizációs terveket egyeztetni a BME illetékeseivel és a lehetséges mértékben megpróbálnak alkalmazkodni. Azt azonban előre kell bocsátani, hogy a kivitelezési munkák megkezdését (állomási doboz részelése) nem tudja a kivitelező konzorcium az egyetemi szorgalmi időszak végére ütemezni.
A BME képviselői tudomásul veszik a választ.
7. A kivitelező technológiai tervet is készít, amelyet (mint az a 3. pontban szerepel) egyeztetni fognak az egyetem szakértőivel. A kivitelezési munkákból eredő zajterhelés mértéke csak a mérések után állapítható meg. Abban az esetben, ha a munkák során a jelenlegi zajterhelést olyan (a jogszabályban megengedett mértéken felüli) mértékben lépi túl a kivitelező, hogy amellet nem folytatható az oktatás az intézményben, és az oktatási tevékenységet máshol kell folytatni, akkor az ebből származó többletköltségeket a beruházás vállalja.
Az egyetem képviselői elfogadják a választ.
8. Természetesen az egyetem CH épületére vonatkozóan a kivitelező a munkák megkezdése előtt készíteni fog egy részletes állapotfelmérést. Ezen állapotfelmérés a korábbi előzetes szakértői vélemény alapján (az egyes helyiségek felmérésén túlmenően) a teherhordó szerkezetek állapotára, valamint az alapozási módjára és mélységének megállapítására is ki fog térni.
Az egyetem képviselői elfogadják a választ.

A tárgyalás további részében a megjelentek a következőkben állapodtak meg:

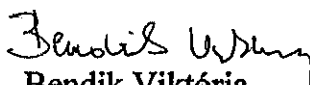
- A Gellért térre vonatkozó közműkiváltások tervei alapján szükségessé válik az egyetem CH épületének házi vízbekötő vezetékét átépíteni. A közműtervek jóváhagyásának egyik feltétele a Fővárosi Vízművek részéről, a tulajdonos (BME)

nyilatkozata az átalakítási munkákhoz. Természetesen a házi bekötővezeték átalakításának költségét a beruházás vállalja.


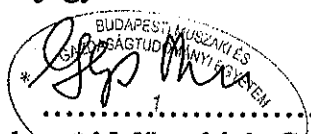
Az egyetem képviselői kijelentették, hogy a szükséges nyilatkozatot ki fogják adni.

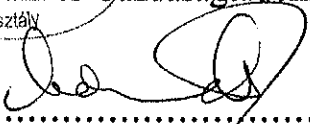
- A BME képviselői jelezték, hogy a kivitelezési munkákkal járó útlezárások (különös tekintettel a Műegyetem rakpart területe) nagy gondot okoznak mind az egyetem oktatóinak, mind a hallgatóknak. A rakpart területén ugyanis megszűnik majd a parkoló. A kieső parkolók pótlására az egyetem illetékesei lépéseket tesznek a helyi önkormányzatnál. Ezzel kapcsolatosan kérik a DBR Metró Projekt Igazgatóság illetékeseit, hogy támogassák a kezdeményezést a helyi önkormányzatnál, annak érdekében, hogy esetleg ingyenes parkolási lehetőséget kaphasson az egyetem a megszűnt parkolók ellentételezéseként.
a DBR Metró Projekt Igazgatóság ígéretet tett arra, hogy támogatni fogják az egyetem kezdeményezését, minden olyan fórumon ahol lehetséges.

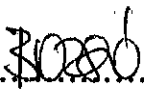
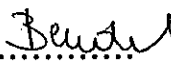
A jegyzőkönyvet összeállította:

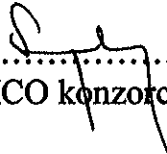
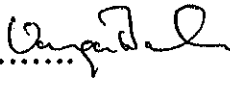

Bendik Viktória
Eurometro Kft.

A jegyzőkönyvet ellenjegyezte:



.....
Budapesti Műszaki és Gazdaságtudományi Egyetem
.....
Kivitelezési Osztály


.....
BKV Zrt. DBR Metró Projekt Igazgatóság

 
.....
Eurometro Kft

 
.....
BAMCO konzorcium

12/16

6. sz. melléklet

SIEMENS TraffiCOM
Hírközlési, Üzemeltető és Szolgáltató Kft.
KÖZMŰEGYEZTETÉS

KÖZMŰEGYEZTETÉSI JEGYZŐKÖNYV

a
SIEMENS TraffiCom Kft. által hasznosított forgalomirányítási aléptítményt és hírközlő hálózatot érintő, illetve nem érintő tervek egyeztetéséhez.

Helyszín: SIEMENS TraffiCom Kft. 1143 Budapest, Gizella út 51-57.	Egyeztető cég: FOMTEAU RT
Képviselőnk:	Képviselője: Urbánfy Jenő
Nyilvántartási szám: TR/2005/ 1372	Adatszolgáltatás <input type="checkbox"/>
Budapest, 2005. SZEPTEMBER 5.	Közműegyeztetés <input checked="" type="checkbox"/>

Egyeztetett tervek tárgya	Terv- vagy rajzszám
XI. Gellért tér 4. méter víz, gáz, csatl.	50.04.300

A bemutatott terv a SIEMENS TraffiCom Kft. hálózatát: ÉRINTI / NEM ÉRINTI

SIEMENS TraffiCom Kft. kivitelezésre vonatkozó kikötései:

Amennyiben tervezett munka hálózatunkat érinti, kivitelezése csak a SIEMENS TraffiCom Kft. szakfelügyelete mellett végezhető! A szakfelügyelet azonban nem mentesít az esetleges rongálással járó felelősség alól.
 Kivitelezés megkezdése előtt 8 munkanappal írásban, vagy telefonon kérünk értesítést, a hely, az időpont és a felelős építésvezető nevének közlésével.
 Hírközlő hálózatunk egy része a Főváros tulajdonában lévő „FKF” aléptítményben létesült. Az „FKF” aléptítmény nem szabványos mélységben van fektetve! Kérjük, a kivitelezés során erre - anyagi felelősség terhe mellett - figyelemmel lenni!

Kérjük a szakfelügyeletet ellátó személy részére az építési naplóba való bejegyzést lehetővé tenni.

SIEMENS TraffiCom Kft. nyomvonalas létesítményének biztonsági övezetén belül (keresztezés, megközelítés) földmunka csak kézi úton végezhető!

Fentiek hiánya következtében hálózatunkat érő bármilyen károkért az építető anyagilag felelős.

Kérjük egyeztetés céljából SIEMENS forgalomirányítást (1143 Bp. Hungária krt. 107.) vagy VILATI SBH-t (Vecsés) is szíveskedjenek felkeresni.

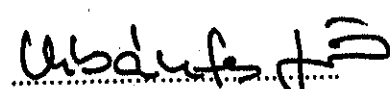
Tárgyi munkát nyilvántartásba vettük. A közműegyeztetett terv csak hitelesített Jegyzőkönyvvel, 1 évig érvényes.

FENTIEK BETARTÁSA ESETÉN A TERV SZERINTI KIVITELEZÉSHEZ HOZZÁJÁRULUNK.

Melléklet:
Siemens TraffiCOM Kft.
 1143 Budapest, Gizella út 51-57.
 Adószám: 12231384-2-42
 MKB 10300002-20134385-00003285

3.


 SIEMENS TraffiCom Kft. képviselője


 Egyeztető képviselője

szórakozás

információ

kommunikáció

közműegyeztetés

UPC Magyarország Kft.
1092 Budapest
Kinizsi u.30-36.

UPC

Tárgy:
Főmterv Rt.
Lövőház utca 37.
Budapest
1024

Terv:
Budapest, I. kerület, Szent Gellért tér
M4-es metro állomás I. szakasz, közműrendezés (víz, gáz, csatorna)
Tsz: 50.04.300
DocID:1410

KÖZMŰEGYEZTETÉSI TÁJÉKOZTATÓ

A tárgyi létesítmény érinti a földalatti távközlési hálózatot.

A közműegyeztetés kizárólag a tervező által átadott terven szereplő nyomvonalakra, nem az egész térképszelvényre érvényes. A kiviteli terven szereplő adatok helyességéért a tervező a felelős. A UPC Magyarország Kft. Műszaki igazgatói utasítása értelmében „ÉRINTI” bélyegző csak abban az esetben adható ki ha a terv egy másolati példányát a közműegyeztetőnek átadják, valamint számlával igazolja a tervező, hogy megvett e a UPC szakági hálózat megfelelő térképét.

A hossz- és keresztaszvénny-rajzokon a UPC hálózatot a tényleges hálózatnak megfelelően, méretarányosan kell ábrázolni. Külön szelvényrajzot (metszetet) kell készíteni azokról a helyekről, ahol a tervezett létesítmény a UPC hálózatot keresztezi.

A tárgyi létesítményt úgy kell megtervezni, illetve megépíteni, hogy az MSZ 7487-2/80 közmű-elrendezési szabványban előírt biztonsági távolságok be legyenek tartva.

Amennyiben a tárgyi létesítmény nyomvonalvezetése miatt elkerülhetetlen a UPC hálózat átépítése, úgy a hálózat kiváltás tervköteles.

A UPC hálózat biztonságba helyezési, illetve átépítési költsége a beruházót terhelik.

Munkavégzés alatti előírások:

A kiadott munkadokumentációkban a keresztezett távközlési hálózat megfelelő védelméről a terv szerint (alátámasztással, felfüggesztéssel, stb.) gondoskodni kell.

A UPC hálózat közelében (2m-en belül) csak kézi földmunkavégzés történhet.

A UPC létesítmények fedlapjain anyagot tárolni nem szabad, azokat 2x2 m-es körzetben szabadon kell hagyni. A nyomvonalon csak olyan mennyiségű anyag tárolható, amelyet a UPC Magyarország kérésére a kivitelező 1 órán belül eltávolít.

A tárgyi létesítmény munkálatainak megkezdése előtt 10 nappal írásban szakfelügyeletet kell megrendelni a UPC Magyarország Kft. beruházási vezetőjével (Vaszi Lovics Viktor, T: 06-70-458-4187, 456-9871, fax: 456-2670). A szakfelügyelet nem mentesít az esetleges rongálással kapcsolatos felelősség alól. A UPC hálózatban okozott bármilyen rongálásért a beruházó és a kivitelező anyagi felelősséggel tartozik.

Budapest, 2005-09-14


.....
egyeztetést végző

Közműegyeztetési információ:
Paróczy Balázs
T:06-1-456-9941
F:06-1-456-9982
kozmu@upc.hu

UPC Magyarország Kft.
1092 Budapest
Kinizsi u. 30-36.
Adószám: 10987278-2-44

FŐMTERV RT

1024 Budapest, Lövház u. 37

kelte/date
2005. 09. 08

iktatószám/reference
97/09/2005

levelők kelte/your date
2005. 09. 08

levelők iktatószáma/your reference

Ügyintéző: Urbánfy Jenő

Tárgy: Budapest 4. Metróvonal I. szakasz létesítési engedélyezési terve. Szent Gellért állomás építési terv közműkiváltásai és építést ellátó közművek. (Víz, Gáz csatorna tervek) Tervszám: 50.04.300

Tájékoztatjuk ügyfelünket, hogy a PanTel Holding Részvénytársaság. új neve 2005. Március 1.-től PanTel Távközlési Kft.

A részünkre megküldött rajzok alapján a közműegyeztetést elvégeztük. Ezúton nyilatkozunk, hogy a tárgyi munka érinti a PANTEL saját tulajdonú és bérelt (ELMŰ) távközlési hálózatát.

A kivitelezés előtt 8 nappal a PANTEL szakfelügyeletet meg kell rendelni (Fax: Dudás Tibor, 06-1-888-3636) és a pontos nyomvonalat ki kell tüzetni. A meglévő hálózatunk közelében csak óvatos kézi földmunka végezhető.

A fentiek betartásával az engedélyezéshez közüzemeltetői hozzájárulásunkat megadjuk.

Kiadott közműnyilatkozatunk 1 évig érvényes.

A jelen közműegyeztetés és az esetlegesen vele járó adatszolgáltatás díját a PanTel Távközlési Kft megbízásából a Díjbeszedő Rt. számlázza ki utólagosan a címre


Jacsoné Weber Ilona

PanTel Távközlési Kft

Optikai Hálózat Üzemeltetés

PanTel Távközlési Kft.
1113 Budapest
Bocskai út 134-146.
Adószám: 12319192-2-43

PanTel Távközlési Kft.
E-mail: pantel@pantel.hu

1113 Budapest, Bocskai út 134-146. • Tel: +36 1 888 3535 • Fax: +36 1 888 3636

T-Com

Műszaki Szolgáltatási Igazgatóság
 Budapesti Műszaki Szolgáltatási Központ
 Hozzáférési hálózat javítási osztály
 2040 Budaörs, Ady Endre u. 40.
 1364. Budapest, Pf. 1
 Hívasközlési szám: 4769/05
 Ügyintéző: Barna Júlia
 telefon: (23) 448 129

FŐMTERV RT.	
Érk. 2005. OKT. 03.	
Tervszám: Iktatószám: 13177	Kapja: 17

P. P. K
 Komplex
 A

FŐMTERV Rt.

1024. Budapest
 Lövőház u. 37.

Tárgy: Üzemeltetői nyilatkozat: Bp. XI. Szent Gellért tér állomás 4. Metróvonal I. szakasz
 víz, gáz, csatorna ellátás

Tisztelt Címzett!

A tárgyi témában igazgatóságunkhoz benyújtott kérelmét megkaptuk. Az építés távközlési hálózatunkat érinti! A tárgyi munkálatok kivitelezése során az alábbi előírásaink betartását kérjük.

A kivitelezés csak T-Com szakfelügyelet mellett végezhető, melyet a kiviteli munkák megkezdése előtt 8 nappal írásban kell megrendelni (Budapesti MSZK Hozzáférési hálózat javítási osztály, Budaörs Ady E u 40., Szalay József osztályvezetőnél, fax: 06-23-448-115.)

A távközlő létesítmények nyomvonalától 2-2 méteren belül csak kézi földmunka végezhető.

Az építés fejlesztési terveinket nem érinti. A FŐMTERV Rt. megbízásából a T-Com hálózat kiváltási terveit a többi közművel összhangban a Comtel Kft készíti.

A közmű és tervegyeztetési nyilatkozatban és a fentiekben leírt létesítési feltételeink betartása mellett, tárgyi munkálatok csatolt terv szerinti kivitelezéséhez üzemeltetői nyilatkozatunkat megadjuk.

Csatolt kiviteli tervtől eltérő nyomvonal, illetve eltérő műszaki megoldások alkalmazása esetén új engedélyezési eljárást kell indítani

Budapest, 2005. szeptember 22.

Tisztelettel:

Szalay József T-Com

Szalay József
 osztályvezető

Műszaki Szolgáltatási Igazgatóság
 Budapesti MSZK
 Nyilvántartási osztály

10. sz. melléklet



FŐVÁROSI KÖZTERÜLET-FENNTARTÓ RÉSZVÉNYTÁRSASÁG

1081 BUDAPEST, VIII. ALFÖLDI U. 7.
Levélcím: 1439 Bp. Postafiók 637.
Telefon: 459-6700
Telefax: 210-0572
E-mail: fkfrt@fkf.hu

Budapest, 2005. október " 3 "
Ügyintéző: Szóke Zsuzsa/Gné
Telefon: 464-5916
Levelünk száma: 551/ 1442005/18/30
Tárgy: Budapesti 4. Metróvonal

I. szakasz
Létesítési engedélyezési
terve

komplex
aut. l.
viz. l.
P.P.V
R
Tsz: 50.04.300
Építési terület közmű-
kiváltásai és építést ellátó
közművek
útfenntartói hozzájárulás

FŐMTERV Rt.
1276 Budapest
Pf. 104

FŐMTERV RT.	
Érk.	2005 OKT 07.
Tervszám: Iktatószám:	13502/11
Kapja:	

A Társaságunk részére megküldött tárgyi engedélyezési tervet útfenntartói szempontból átvizsgáltuk és az alábbi véleményt adjuk:

- **Szt. Gellért téri állomás**

Gázellátás, vízellátás, csatornázás

A XI., Műgyetem rakpart útburkolata bontási tilalom alatt van.
Valamennyi közműépítési munkához a BFFH Közlekedési Ügyosztály Út-műtárgy alosztály engedélyét szükséges beszerezni.

- **XI., Etele téri elágazó (Pajzsindító) Műtárgy és Járműtelep tereprendezésével kapcsolatos közműkiváltások**

Gázellátás, vízellátás, csatornázás

A XI., Etele tér felszíni rendezése során rögzítésre került a különböző helyrajzi számú ingatlanok tulajdonosa, kezelője, illetve üzemeltetője (tervet UNITEF 83 Rt. készítette). Az engedélyezési terv szerinti közműkiváltási és építést ellátó közművek létesítéséhez - azon területeken, amelyek a BFFH Közlekedési Ügyosztály tulajdonában, kezelésében, illetve FKF Rt. Út-, hid-műtárgyfenntartási Főosztály üzemeltetésében vannak, - útfenntartói szempontból hozzájárulunk.

Szükségesnek tartjuk az illetékesek bevonásával egyeztetést tartani.

Fővárosi Közterület-fenntartó Rt.
50.

Ulrich András
út-, hid-műtárgyfenntartási
főosztályvezető

Várnagy Jenő
útfenntartási
osztályvezető

10-247/142/2005 sz. 01/d

05.08.12.



M. sz. melléklet

Érk. 2005 AUG 17.

BUDAPEST FŐVÁROS ÖNKORMÁNYZATA
FŐPOLGÁRMESTERI HIVATALA
KÖZLEKEDÉSI ÜGYOSZTÁLY
Út- műtárgy alosztály

Tervezési: 10926/05
Kopja: 4

Szám: 10-247/142/2005 **Előadó:** Horváth Krisztina **Telefon:** 327-1316
Tárgy: Budapest, 4.sz metróvonal I.szakasz létesítési engedélyezési terve. Etele tér és Gellért tér építési terület közműkiváltásai és építést ellátó közművekhez közútkezelői hozzájárulás.

A DBR Metró Projekt Igazgatóság, mint Beruházó (1053. Budapest, Curia u. 3.) és a FŐMTERV Rt. mint Tervező (1024. Budapest, Lövház u. 37.) 2005. augusztus 1-én kelt, 92/2830/2005. számú kérelmére, az ahhoz csatolt a Tervező által 2005. júniusában kelt, 50.04.300 számon elkészített tervdokumentáció alapján az

- Etele téri csatornázás (LET_ET_CSA_01)
- Gellért téri csatornázás (LET_GE_CSA_01)
- Etele téri vízkiváltás (LET_ET_VIZ_01)
- Etele téri gáz kiváltás (LET_ET_GAZ_01)
- Gellért téri vízkiváltás (LET_GE_VIZ_01)
- Gellért téri gáz kiváltás (LET_GE_GAZ_01)

létesítményekre vonatkozóan a

KÖZÚTKEZELŐI HOZZÁJÁRULÁST MEGADOM

a következő kikötésekkel:

Hozzájárulásom kizárólag a Fővárosi Önkormányzat tulajdonában levő közterületekre vonatkozik.

A kerületi Önkormányzat tulajdonában lévő utak tekintetében a Bp. XI. kerületi Polgármesteri Hivatal illetékes a közútkezelői hozzájárulás kiadására.

A Beruházó, vagy Kivitelező köteles a munka megkezdése előtt 30 nappal, a 2 példányos rendszeresített formanyomtatványon, a többször módosított 19/1994. (V.31.) KHVM rendelet 6.-7.§-a alapján előírt mellékletekkel együtt a munkakezdési hozzájárulást a BFFH Közlekedési Ügyosztály Út- műtárgy alosztályától megkérni.

Munkakezdési hozzájárulásunk kiadásának feltétele a rendeletileg előírt mellékleteken túl az alábbi hozzájárulások, engedélyek beszerzése, mellékletek csatolása:

- BFFH Vállalkozási és Vagyonkezelési Ügyosztály tulajdonosi hozzájárulása.
- Jogerős létesítési engedély, illetve az érintett közművállalat jóváhagyása.
- Kiviteli tervdokumentáció 1 példányban.
- FKF Rt. Útfenntartási Osztály útüzemeltetői véleménye.
- BFFH Közlekedési Ügyosztály Forgalomtechnikai Alosztály által jóváhagyott ideiglenes és végleges forgalmi rendre vonatkozó forgalomtechnikai terv 2 példányban (1 eredeti és 1 másolati példány).
- A közművek által lepecsételt közműegyeztetett helyszínrajz eredetben.
- A munkakezdési hozzájárulás elbírálása során egyéb dokumentumok pótlása is szükségessé válhat.

Az útkezelői hozzájárulást kérő személyében beállott változást fenti számra hivatkozással Beruházó köteles bejelenteni.

Hozzájárulásom idegen területek igénybevételére nem jogosít, és nem mentesít az egyéb, más jogszabályok által előírt szükséges engedélyek és hozzájárulások beszerzési kötelezettsége alól.

EZEN HOZZÁJÁRULÁS 2006. AUGUSZTUS 31. -IG ÉRVÉNYES.

Jelen hozzájárulásomat a többször módosított 1988. évi I. tv. 36.§.-a és a többször módosított 19/1994. (V.31.) KHVM rendelet alapján adtam ki. A kezelői hozzájárulásban megállapított feltételekkel szemben, illetve azok megváltoztatása érdekében *(a tervre, vagy a kivitelezésre vonatkozó kezelői hozzájárulás megtagadása miatt)* a Fővárosi Közlekedési Felügyelethez (1061. Budapest, Andrásy út 8.) lehet kérelemmel fordulni. A kérelem a többször módosított 26/1997. (XII.12.) KHVM számú rendelet értelmében hatósági eljárási díjköteles.

Budapest, 2005. augusztus „15”.

A főpolgármester megbízásából:

Konyáry Zsófia sk.
vezető főtanácsos
alosztályvezető



KIADMÁNY HITELEÜL:

E